

## Forskellen mellem mænds og kvinders indkomst er blevet mindre

*Af Jarl Quitzau og Inez Lindemann Knudsen*

**Der er stadig ikke ligestilling mellem mænd og kvinder i Danmark, når det kommer til disponibel indkomst – indkomstgabet mellem de to køn var i 2015 på 17 pct. Der har dog været en bevægelse i retning mod større indkomstlighed mellem kønnene.**

**Den disponible indkomst er et udtryk for en persons samlede indkomst efter skat, og omfatter derfor både løn og andre typer af indkomster, som fx overførselsindkomst og formueindkomst.**

**Denne analyse ser nærmere på udviklingen i indkomstgabet mellem mænd og kvinder fra 1990 til 2015. Analysen undersøger også udviklingen i andelen af kvinder, der har en højere indkomst end deres mandlige partner.**

---

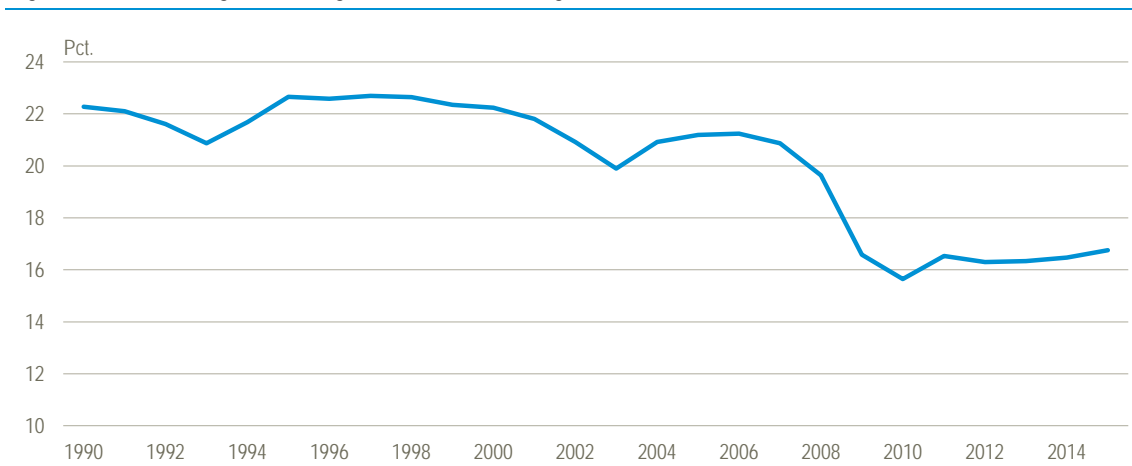
### Analysens hovedkonklusioner:

- I 2015 var medianindkomsten for kvinder over 14 år på 170.800 kr., mens mændenes var 205.200 kr. Det svarer til et indkomstgab på 17 pct.
- Indkomstgabet mellem mænd og kvinder er blevet mindre gennem de sidste 25 år. Det gælder særligt i aldersgruppen 40-64 år.
- Mænd mellem 65 og 75 år har væsentligt højere private pensionsudbetalinger og dermed også højere indkomst end kvinder i samme alder. Det hænger blandt andet sammen med relativt store lønforskelle mellem kønnene gennem pensionisternes arbejdsliv.
- I 2015 havde 31 pct. af kvinderne i parforhold en højere indkomst end deres mandlige partner. I 1990 var den tilsvarende andel 22 pct.

## Udvikling i indkomstgabet de seneste 25 år

Indkomstgabet mellem kvinder og mænd er blevet mindre de seneste 25 år. I 1990 var forskellen på den disponible medianindkomst mellem mænd og kvinder på 22 pct., mens det tilsvarende tal for 2015 var 17 pct. I 2015 var medianindkomsten for kvinder over 14 år på 170.800 kr., mens mændenes var 205.200 kr.

Figur 1 Udvikling i Indkomstgabet mellem kvinder og mænd

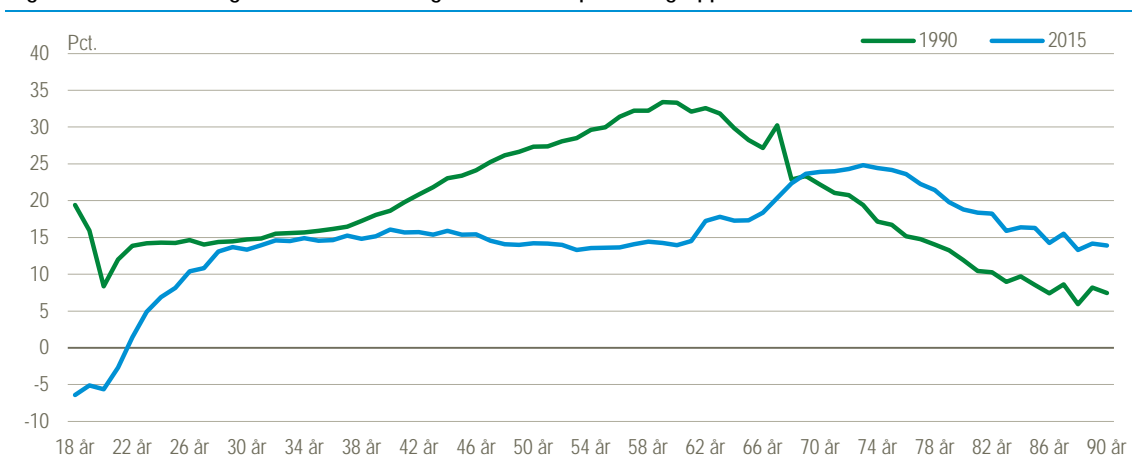


## De 18-21-årige kvinder har højere medianindkomst end mændene

Halvdelen af de 18-årige kvinder havde i 2015 en disponibel indkomst på mindst 36.300 kr. om året. Det er 2.200 kr. eller 6 pct. mere end mænd i samme alder, hvorved indkomstgabet bliver negativt, jf. figur 2. En stor del af forklaringen på de unge kvinders højere indkomst er, at kvinder flytter tidligere hjemmefra end mænd. I 2015 flyttede 23.300 kvinder under 20 år hjemmefra, det samme gjaldt 19.000 mænd<sup>1</sup>.

Sådan har det ikke altid været. I 1990 havde de unge mænd en medianindkomst, som var næsten en femtedel højere end kvindernes. En stor forskel fra dengang til nu er, at unge i højere grad studerer, mens færre går direkte ud på arbejdsmarkedet efter grundskolen. Betragtes fx erhvervsfrekvensen for de 18-19-årige, så er den for mænd faldet fra 71 pct. i 1997 til 48 pct. i 2015. For de unge kvinder har faldet kun været fra 64 til 53 pct. Blandt de 18-19-årige var der således en større andel af kvinder end mænd, som arbejdede fuldtid eller havde studiejob i 2015<sup>2</sup>.

Figur 2 Indkomstgabet mellem kvinder og mænd fordelt på aldersgrupper



<sup>1</sup> [www.statistikbanken.dk/ungflyt1](http://www.statistikbanken.dk/ungflyt1)

<sup>2</sup> [www.statistikbanken.dk/RAS1f](http://www.statistikbanken.dk/RAS1f) (1997-2006) og [www.statistikbanken.dk/RAS200](http://www.statistikbanken.dk/RAS200) (2008-2015). Serien går ikke længere tilbage i tid.

## Boks 1: Hvad er indkomstgabet?

Indkomstgabet er i denne analyse beregnet som forskellen mellem medianen for mændenes og kvindernes indkomst delt med mændenes medianindkomst. Det anvendte indkomstbegreb i denne analyse er den disponible indkomst fratrukket boligstøtte og børnefamilieydelse, som i parforhold udbetales til den ene part i forholdet.

Den disponible indkomst dækker over indkomsten efter skat, men før boligudgifterne er betalt. Den inkluderer således både erhvervsindkomst, offentlige overførsler, formueindkomster, lejeværdi af egen bolig og private pensionsudbetalinger mv. og er fratrukket direkte skatter, underholdsbidrag og renteudgifter.

Indkomstgabet må ikke forveksles med løngabet. Indkomstgabet er ikke blot et udtryk for forskelle i timelønnen, men er også et resultat af forskelle i antallet af arbejdstimer, erhvervsfrekvenser, progressiv beskatning af indkomster og overførselsindkomster. Løngabet handler udelukkende om lønforskellen pr. arbejdet time.

Medianindkomsten er det beløb, hvor præcis halvdelen af gruppen har en indkomst, som er lavere og den anden halvdel har en indkomst, som er højere. Da personer med ekstremt høje indkomster ofte er mænd, så er indkomstgabet målt ved medianen lidt mindre end, hvis det måles med udgangspunkt i gennemsnitsindkomsten. Medianen må antages at give et bedre billede af de faktisk oplevede indkomstforskelle.

### Indkomstgabet mellem mænd og kvinder opbygges i løbet af tyverne

For den årgang, der i 2015 var 30 år, var indkomstgabet mellem mænd og kvinder på 13 pct. i mændenes favør. Indkomstgabet ligger relativt stabilt på omkring 15 pct. for alle aldersgrupper mellem 30 og 60 år.

Siden 1990 er der ikke sket meget med indkomstgabet for de 30-40-årige. Det kan skyldes, at det fortsat er kvinderne, som tager hovedparten af barslen. I 2014 holdt mødrene således 229 dages barsel pr. barn, mens fædrene i gennemsnit tog 24 dages barsel<sup>3</sup>. Den store forskel kan måske i nogle tilfælde gøre arbejdsgivere mere tilbøjelige til at ansætte og forfremme mænd i de år, hvor man typisk får børn. Fordelingen mellem engagement på hjemmefronten og på arbejdspladsen må også antages at kunne have en effekt på løndannelsen. I hvert fald fandt Rockwool Fondens Forskningsenhed i efteråret 2016 en relativ klar effekt på mødrenes arbejdsindkomst, når fædrenes barselsperiode blev forlænget<sup>4</sup>.

Uddannelsesvalg spiller også en rolle for opbygningen af indkomstforskellen mellem kønnene. Kvinderne har efterhånden opbygget et solidt forspring, når det kommer til de videregående uddannelser. Ser man alene på de 30-34-årige, så havde 43 pct. af kvinderne en videregående uddannelse i 2015. Det samme gælder kun 28 pct. af mændene<sup>5</sup>. Dette taler til kvindernes fordel, men de uddannelser, hvor kvinderne er markant overrepræsenteret, er ofte sundhedsfaglige og pædagogiske uddannelser. Disse uddannelser retter sig mod job i den offentlige sektor, hvor lønnen er relativt lav i forhold til uddannelsesniveaet. Dermed slår det højere uddannelsesniveau ikke så meget i gennem på indkomstniveauet. Ligeledes er kvinder med lange videregående uddannelser overrepræsenteret på de humanistiske studier, hvor ledigheden er højere og lønnen lavere efter endt uddannelse.

### Stor udligning mellem 40-64-årige mænd og kvinder

De seneste 25 år er indkomstgabet mellem midaldrende mænd og kvinder formindsket væsentligt. I 1990 havde mænd i alderen 40-64 år en disponibel indkomst, der var mellem 19 og 33 pct. højere end jævnaldrende kvinders. I 2015 er indkomstgabet faldet til omkring 15 pct. i mændenes favør for alle årgange mellem 40 og 64 år. Dermed er indkomstgabet i disse årgange på niveau med de 30-40-årige.

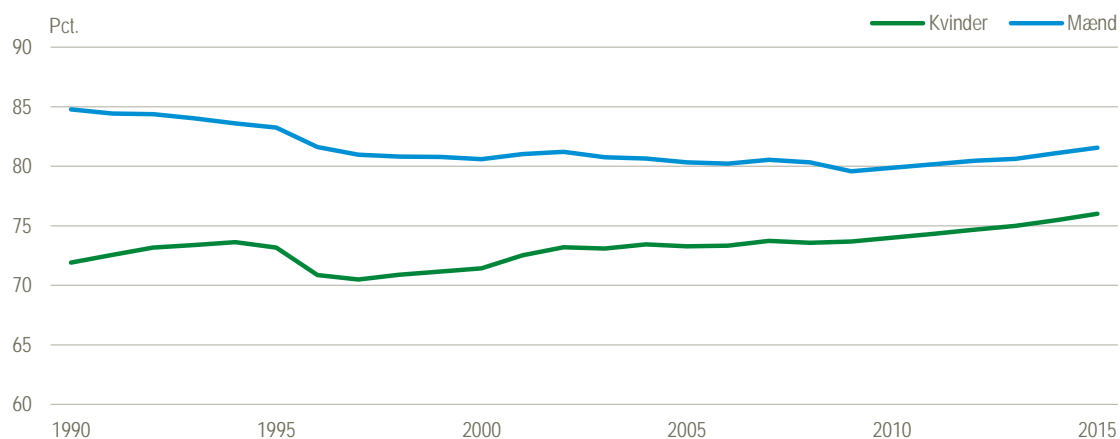
En del af denne udligning kan forklares ved, at flere kvinder i aldersgruppen er kommet på arbejdsmarkedet. Således er kvindernes erhvervsfrekvens i perioden 1990-2015 steget med 6 pct., mens den for mændene i samme aldersgruppe omvendt er faldet 4 pct., jf. figur 3.

<sup>3</sup> [www.statistikbanken.dk/socdag10](http://www.statistikbanken.dk/socdag10)

<sup>4</sup> [www.rockwoolfonden.dk/artikler/fars-barsel-gavner-mors-karriere-2/](http://www.rockwoolfonden.dk/artikler/fars-barsel-gavner-mors-karriere-2/)

<sup>5</sup> [www.statistikbanken.dk/HFUDD10](http://www.statistikbanken.dk/HFUDD10)

Figur 3 Udvikling i erhvervsfrekvenser for kvinder og mænd. 40-64 år



Anm.: Erhvervsfrekvensen kan beregnes som arbejdsstyrken (beskæftigede + arbejdsløse) divideret med det samlede antal personer (beskæftigede + arbejdsløse + uden for arbejdsstyrken). Datagrundlaget for udregningerne af erhvervsfrekvensen skiftede i november 2008, hvilket har medført et databrud.

Kilde: Beregnet på baggrund af [www.statistikbanken.dk/ras1](http://www.statistikbanken.dk/ras1), [www.statistikbanken.dk/rasu11](http://www.statistikbanken.dk/rasu11) og [www.statistikbanken.dk/ras201](http://www.statistikbanken.dk/ras201).

En anden væsentlig forklaring på udviklingen er kvindernes højere uddannelsesniveau, som beskrevet ovenfor. Efterhånden som de årgange, hvor en relativt stor andel af kvinderne er ufaglærte, går på pension, og de nye årgange med relativt højtuddannede kvinder træder ind på arbejdsmarkedet, øges både erhvervsfrekvensen og lønniveauet for kvinder i den arbejdsdygtige alder.

Korrigeret for inflation er kvindernes samlede erhvervsindkomst i perioden 1990 til 2015 vokset dobbelt så meget som mændenes<sup>6</sup> – nemlig 36 pct.

#### Tidligere års større indkomstgab kan ses på pensionisternes økonomi

Som vist i figur 2, har indkomstgabet flyttet sig. I 1990 var indkomstgabet størst blandt de 40-64-årige. I dag er det blandt de 70-80-årige, at forskellen mellem kønnenes medianindkomster er størst. Indkomstgabet i 2015 er højest for de 73-årige, hvor mændenes indkomst er 25 pct. højere end kvindernes.

En stor del af denne udvikling kan forklares med udgangspunkt i de private pensionsopsparinger. I 2015 havde mandlige folkepensionister i gennemsnit løbende pensionsudbetalinger for i alt 94.300 kr. årligt, mens kvindelige folkepensionister fik udbetalt 60.700 kr. fra egen opsparing inkl. tjenestemandspensioner<sup>7</sup>. Mænd trækker sig gennemsnitligt senere tilbage fra arbejdsmarkedet end kvinder. Det bevirker, at pensionsudbetalingerne bliver højere for mænd, da de har flere år til at spare op, og de private pensionsudbetalinger har kunnet spredes ud på færre år efter pensionering på grund af mændenes kortere levealder. Sidstnævnte er dog ændret lidt fra 2012, hvor mænd og kvinders livrente beregnes på samme grundlag, uanset den højere gennemsnitlige restlevetid for kvinder.

Den primære forklaring på forskellen mellem de mandlige og kvindelige pensionisters opsparing skal dog nok findes i det store indkomstgab, som for 25 år siden var på op imod 35 pct. i mændenes favør, for personer i den arbejdsdygtige alder. Det bevirker, at mændenes indbetalinger til private pensionsordninger har været væsentlig højere end kvindernes, hvormed mændene i pensionstilværelsen får mere udbetalt fra private pensionsordninger.

En del af forskellene på mænds og kvinders private pensionsopsparinger udlignes dog af, at folkepensionen bliver mindre for personer med høj indkomst, herunder indkomst fra private pensioner<sup>8</sup>.

<sup>6</sup> [www.statistikbanken.dk/indkp101](http://www.statistikbanken.dk/indkp101) og [www.statistikbanken.dk/pris8](http://www.statistikbanken.dk/pris8)

<sup>7</sup> [www.statistikbanken.dk/indkp104](http://www.statistikbanken.dk/indkp104)

<sup>8</sup> [www.dst.dk/nyt/pdf/21542](http://www.dst.dk/nyt/pdf/21542)

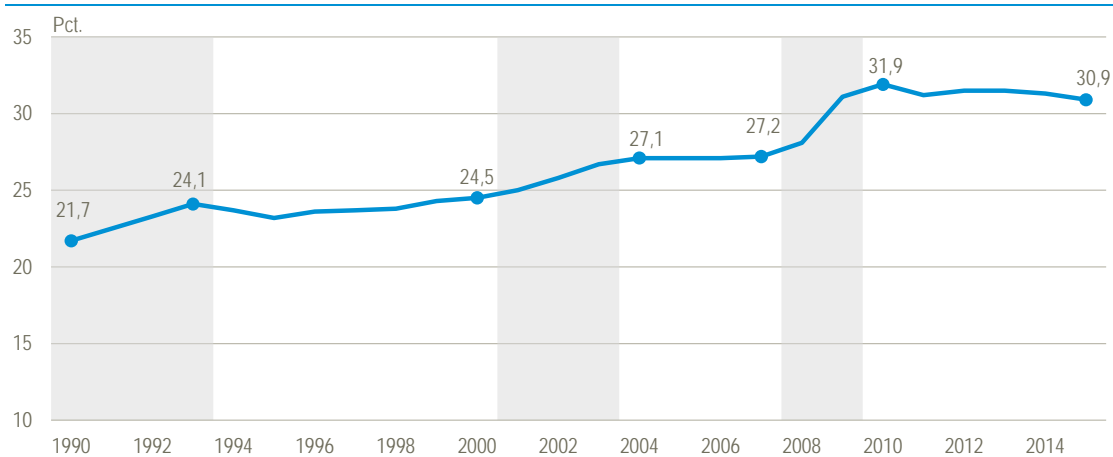
Indkomstgabet for de ældste pensionister var mindre end for de yngre pensionister i 2015. Dette kan blandt andet tilskrives, at private pensionsopsparinger var mindre udbredte for disse årgange og at udbetalinger fra ratepensioner typisk ophører 10-15 år efter at modtagerne går på pension.

### Kvinden tjener mere end manden i næsten hver tredje parforhold

I 2015 havde kvinden en højere disponibel indkomst end manden i 31 pct. af alle parforhold, hvor gennemsnitsalderen var mellem 20 og 64 år. Til sammenligning gjaldt det kun i 19 pct. af parforholdene i samme aldersgruppe i 1987. Andelen af kvinder med en højere indkomst end deres partner, er steget indenfor alle aldersgrupper, omend udviklingen er stærkest for de 40-60-årige par.

Udviklingen i andelen af kvinder med højest indkomst ser ud til at blive forstærket i perioder med lavkonjunktur. Det var således i perioderne med lav økonomisk vækst i begyndelsen af 1990'erne, i begyndelsen af nullerne og særligt under den finansielle krise i 2008-2009, at andelen af kvinder, som har højere indkomst end deres mandlige partner, steg kraftigt, jf. figur 4.

Figur 4 Andel af kvinder, som har højere indkomst end deres mandlige partner. 20-64 år



Anm.: Årene med grå baggrund er år med lavkonjunktur.

Note: Inddelingen i konjunkturperioder er foretaget på baggrund af DØRS' beregninger af output-gabet, idet lavkonjunkturperioderne er defineret som år med negativ udvikling i output-gabet. Dog er 1992 undtaget herfra, da det ligger midt i en længere lavkonjunkturperiode. Tilsvarende er 2012 ikke defineret som lavkonjunktur.

En forklaring kan være, at det er mændenes ledighed, der stiger mest, når der er lavkonjunktur i økonomien og ledigheden stiger. I årene efter en økonomisk krise, nærmer arbejdsmarkedet sig så igen – lidt efter lidt - det "normale" mønster for Danmark, hvor ledigheden er lidt højere blandt kvinder end mænd. Desuden har mænd ofte en højere formueindkomst og rammes således også hårdere end kvinderne af nedgang på finansmarkederne.

## Anbefalet læsning

Ønsker du, at se nærmere på udviklingen i et lidt længere perspektiv, så kan vi anbefale publikationen [Kvinder og Mænd i 100 år – fra lige valgtret mod ligestilling](#) fra 2015.