

Danmark er mindre urbaniseret end EU som helhed

Af Anne Kaag Andersen og Henning Christiansen

Danskerne samles i stigende grad i de større byer, men Danmark ligger i den halvdel af de 27 EU-lande, der har den største befolkningsandel i landdistrikterne.

Som en del af en række analyser fra Danmarks Statistik om den regionale udvikling i Danmark fokuserer denne analyse på tendenserne for den danske befolkningsudvikling og urbanisering, og sætter udviklingen i et historisk og europæisk perspektiv.

Analysens hovedkonklusioner:

- Danmark er mindre urbaniseret end EU som helhed.
- Andelen af befolkningen, som bor i landdistrikter, er faldet siden starten af 1900-tallet.
- Siden 2010 har markante forskelle i befolkningsvækst præget landsdelene, men forskellene er de seneste år blevet mindre.
- Fra 1970 og frem til 2000 var der højest vækst i befolkningen i mindre byer, mens væksten efter 2000 var højest i byer med over 10.000 indbyggere.
- Befolkningstilvæksten i København har siden 1990 været højere end landsgennemsnittet, og siden 2010 har væksten i Københavns omegn også ligget over landsgennemsnittet.

Urbaniseringen af Danmark

Affolkningen af landområderne er et tema, som ofte er oppe i samfundsdebatten. Befolkningstallet vokser i øjeblikket mest i de større byer, mens der er tilbagegang i andre dele af landet. Konsekvenserne af urbaniseringen er umiddelbart stærkest i yderområderne, hvor befolkningstallet falder og boliger står tomme, mens skoler og butikker lukker. Men også byerne påvirkes, da der her skal skabes boliger og stilles service til rådighed i form af skoler, børnehaver osv.

Der er to sideløbende og overlappende dimensioner af urbaniseringen - den overordnede regionale koncentration og en mere lokal koncentration fra landdistrikter til byer.

Urbaniseringen er et globalt fænomen, og med data fra Eurostat er det muligt at konstatere, at Danmark er blandt de mindst urbaniserede lande i Europa.

Regional koncentration af befolkningen i Danmark de seneste 25 år

Befolkningstvæksten i de forskellige landsdele er illustreret i figur 1 med to landkort, som dækker henholdsvis 1970-1990 og 1990-2016. I første periode var væksten i befolkningen særligt høj i Nordsjælland, Østsjælland¹ og Østjylland, mens væksten var negativ i København og på Bornholm. I anden periode var væksten højest i København efterfulgt af Nordsjælland, Østsjælland og Østjylland. Der er altså et markant skift for København og omegn, når man sammenligner de to perioder.

Tabel 1 viser mervæksten i befolkningsudviklingen for de enkelte landsdele i tiår siden 1970². I 1970'erne skete der en stor udflytning fra København til Nordsjælland og Østsjælland. 1980'erne lignede 1970'erne – men med knap så megen fart. I løbet af 1990'erne oversteg væksten i København landsgennemsnittet, mens mervæksten først noget senere blev positiv for Københavns omegn. Kun i Østsjælland og Østjylland har der gennem hele perioden været positiv mervækst, mens Bornholm gennem hele perioden har oplevet en negativ mervækst, og endda befolkningstilbagegang.

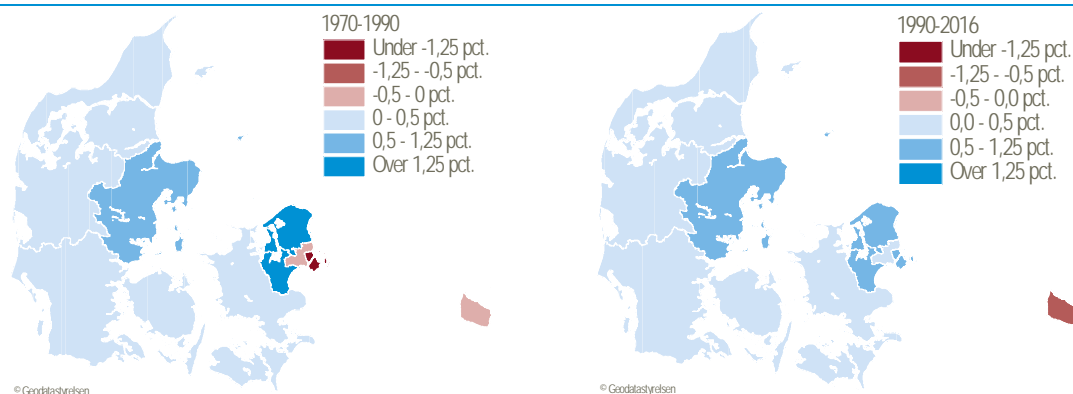
Det fremgår også af tabel 1, at spredningen mellem mervækstraterne var markant højere fra 2010-2016 end i de foregående årtier, selvom der dog var endnu højere regionale forskelle i vækstraterne i 1970'erne.

Udviklingen i befolkningstallene i årene siden 2010 er vist i tabel 2. Det fremgår, at spredningen i væksten er blevet mindre siden 2013. Dette afspejler blandt andet, at mervæksten i Københavns befolkning er faldet. I det seneste år er mervæksten blevet negativ for Københavns omegn, og positiv i Nordsjælland.

¹ Landsdelen Østsjælland består af kommunerne Greve, Køge, Lejre, Roskilde og Solrød.

² Mervæksten er forskellen mellem den gennemsnitlige årlige befolkningsvækst i den enkelte landsdel og landsgennemsnittet. Bemærk, at væksten i en landsdel dermed er summen af den gennemsnitlige vækst for hele Danmark og mervæksten. På trods af en negativ mervækst kan væksten i en landsdel godt være positiv.

Figur 1 Gennemsnitlig årlig vækst i befolkningen



Anm.: Landsdelene har ikke eksisteret som statistisk begreb i hele perioden, men befolkningstallene er efterfølgende opgjort på landsdele

Tabel 1 Gennemsnitlig årlig vækst i befolkningen og mervækst i landsdele

	1970-1981	1981-1990	1990-2000	2000-2010	2010-2016
Vækst	pct.				
Hele Danmark	0,3	0,0	0,4	0,4	0,5
Mervækst	procentpoint				
København	-2,2	-0,6	0,2	0,2	1,2
Københavns omegn	-0,3	-0,5	-0,2	-0,2	0,3
Nordsjælland	1,7	0,3	0,3	0,1	-0,1
Bornholm inkl. Christiansø	-0,3	-0,4	-0,7	-0,9	-1,5
Østsjælland	2,3	0,7	0,3	0,2	0,2
Vest- og Sydsjælland	0,2	0,0	-0,1	0,0	-0,6
Fyn	0,1	0,1	-0,1	-0,1	-0,3
Syddjælland	0,2	0,1	-0,1	-0,2	-0,4
Østjylland	0,4	0,3	0,2	0,4	0,3
Vestjylland	0,4	0,1	-0,1	-0,1	-0,5
Nordjylland	0,1	0,0	-0,2	-0,3	-0,3
Spredning	1,2	0,1	0,1	0,1	0,4

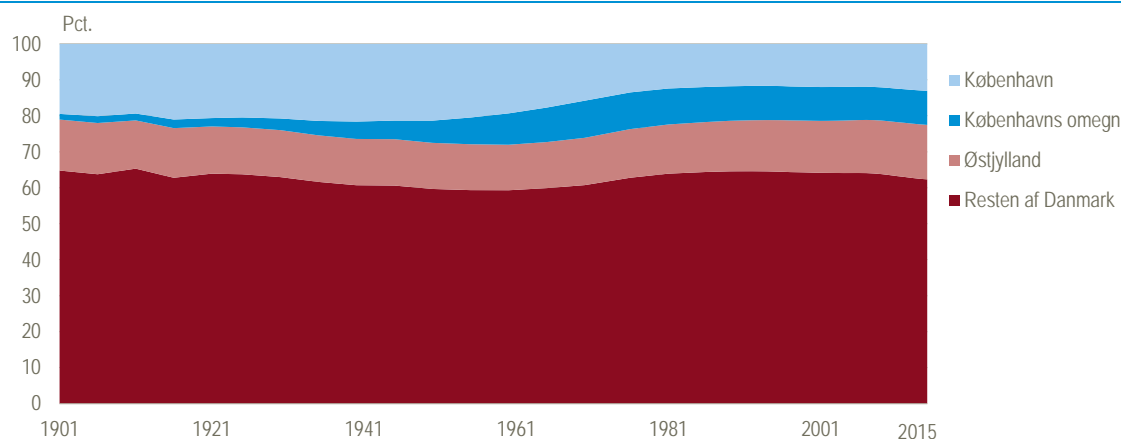
Tabel 2 Årlig vækst i befolkningen og mervækst i landsdele

	2010-2011	2011-2012	2012-2013	2013-2014	2014-2015	2015-2016
Vækst	pct.					
Hele Danmark	0,5	0,4	0,4	0,4	0,6	0,8
Mervækst	procentpoint					
København	1,6	1,3	1,4	1,1	1,0	0,9
Københavns omegn	0,3	0,4	0,5	0,6	0,3	-0,1
Nordsjælland	-0,2	-0,3	-0,3	-0,1	0,0	0,1
Bornholm inkl. Christiansø	-1,3	-1,5	-1,8	-1,7	-1,5	-1,0
Østsjælland	-0,1	0,0	0,0	0,3	0,6	0,3
Vest- og Sydsjælland	-0,8	-0,8	-0,8	-0,7	-0,4	-0,1
Fyn	-0,4	-0,3	-0,3	-0,2	-0,2	-0,2
Syddjælland	-0,4	-0,3	-0,5	-0,4	-0,4	-0,4
Østjylland	0,4	0,3	0,3	0,2	0,0	0,2
Vestjylland	-0,5	-0,3	-0,5	-0,6	-0,6	-0,4
Nordjylland	-0,4	-0,3	-0,3	-0,3	-0,3	-0,3
Spredning	0,5	0,5	0,6	0,5	0,4	0,2

Figur 2 viser koncentrationen af befolkningen fra en anden vinkel. Trods forskellene i befolkningstilvækst for de forskellige landsdele, som vist i tabel 1 og figur 1, er koncentrationen af befolkningen de seneste mange år ikke forløbet så hurtigt, som man måske skulle tro. I 2015

boede 62,2 pct. udenfor for København med omegn og Østjylland, og andelen har i hele perioden ligget mellem 59 og 65 pct. Siden 1970 har fordelingen været ret konstant.

Figur 2 Andelen af befolkningen fordelt på landsdele. 1901-2016.

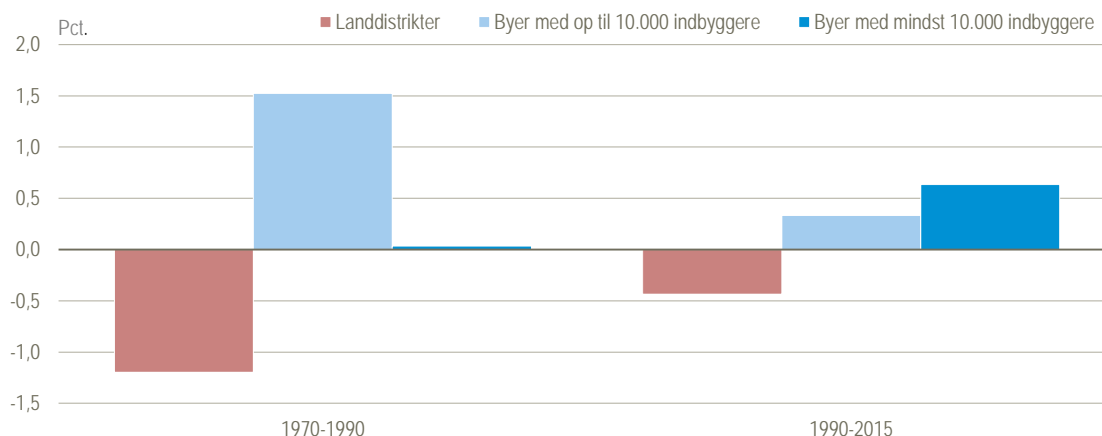


Færre i landdistrikter – flere i de større byer

Med Danmarks Statistiks byopgørelse er det muligt at opdele danskerne på land- og byområder. Byområder er i byopgørelsen defineret som geografisk sammenhængende byområder med højst 200 meter mellem husene og med mindst 200 indbyggere³.

Figur 3 viser den gennemsnitlige årlige vækst i antallet af indbyggere i landdistrikterne, byer under 10.000 indbyggere og i byer med mindst 10.000 indbyggere i henholdsvis 1970-1990 og 1990-2016⁴. I begge tidsperioder var der befolkningstilbagegang i landdistrikterne. I første periode var væksten højest i de mindre byer, mens væksten var højest i de større byer i den anden tidsperiode.

Figur 3 Gennemsnitlig årlig vækst i landdistrikter og byer



Tabel 3 viser den årlige mervækst i befolkningen i de tre grupper i forskellige tidsperioder siden 1970. Landdistrikterne skiller sig ud ved at have mindre vækst end landsgennemsnittet i alle perioderne. Mervæksten var særligt lav i 1970'erne og igen efter 2000. I 1990'erne var der en beskedne vækst i befolkningen i landdistrikterne (da summen af landsgennemsnittet og mervæksten er positiv), men væksten var stadig mindre end landsgennemsnittet.

³ Læs mere i statistikdokumentationen på dst.dk.

⁴ Byer med mindst 10.000 indbyggere inkluderer hovedstadsområdet som defineret i Byopgørelsen.

I de første tre perioder var der positiv mervækst i de små byer og negativ (eller neutral) mervækst i de store byer. I de seneste to tidsperioder var der positiv mervækst i de store byer og negativ mervækst i de små byer.

Forskellen i mervækst i grupperne var størst i 1970'erne, hvor der var markant tilbagegang i landdistrikterne og markant fremgang i byerne med op til 10.000 indbyggere. Forskellene i udviklingen er igen blevet forholdsvis store fra 2000 og frem – denne gang båret af fremgangen i de største byer og tilbagegangen i landdistrikterne.

Tabel 4 viser udviklingen pr. år fra 2010 til nu. Mervæksten i de største byer er faldet over disse år, mens de mindre byer ikke halter så langt bag landsgennemsnittet, som de gjorde i starten af perioden.

Tabel 3 Gennemsnitlig årlig mervækst i befolkningen fordelt på bystørrelser

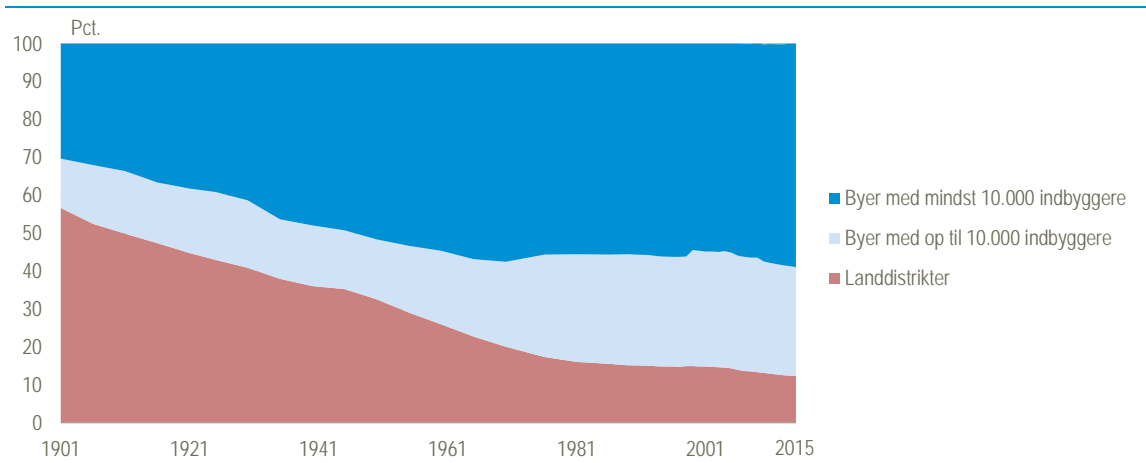
	1970-1981	1981-1990	1990-2000	2000-2010	2010-2016
Vækst	pct.				
Hele Danmark	0,3	0,0	0,4	0,4	0,5
Mervækst	procentpoint				
Byer med mindst 10.000 indbyggere	-0,3	0,0	-0,2	0,5	0,5
Byer med op til 10.000 indbyggere ..	2,2	0,3	0,4	-0,3	-0,5
Landdistrikter	-2,0	-0,7	-0,2	-1,3	-1,3

Tabel 4 Årlig mervækst i befolkningen fordelt på bystørrelser

	2010-2011	2011-2012	2012-2013	2013-2014	2014-2015	2015-2016
Vækst	pct.					
Hele Danmark	0,5	0,4	0,4	0,4	0,6	0,8
Mervækst	procentpoint					
Byer med mindst 10.000 indbyggere	0,7	0,5	0,5	0,5	0,4	0,3
Byer med op til 10.000 indbyggere ..	-0,8	-0,4	-0,4	-0,5	-0,5	-0,2
Landdistrikter	-1,4	-1,4	-1,6	-1,2	-0,9	-1,4

Figur 4 viser forskydningen fra landdistrikter til byer på en anden måde, idet udviklingen i andelen af befolkningen i de enkelte grupper er illustreret. En kraftig urbanisering ses tydeligt frem til 1970, mens andelen af befolkningen i bosiddende i landdistrikter er faldet mindre kraftigt siden da. I 1970 boede 20,1 pct. af befolkningen i et landdistrikt, i 2000 var det 14,9 pct. og i 2016 er det 12,2 pct.

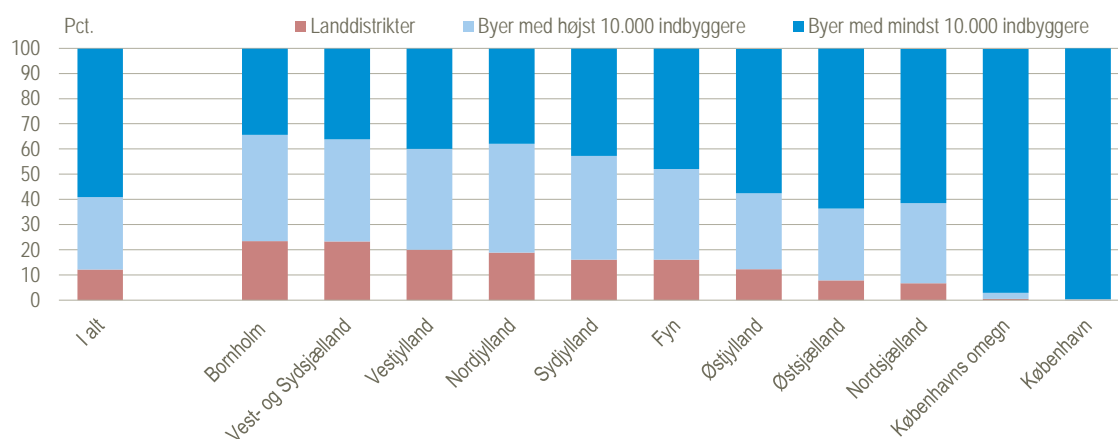
Figur 4 Befolkningen i Danmark fordelt på landdistrikter og Byområder



Store forskelle mellem landsdele i fordelingen af by og land

Fordelingen på landdistrikter og byer kan også opgøres på landsdele – jf. figur 5. I sagens natur er der store forskelle landsdelene imellem. Mens alle indbyggerne i København bor i en by med mindst 10.000 indbyggere⁵, ser det naturligt helt anderledes ud fx på Bornholm, i Vest- og Sydsjælland, i Vestjylland og i Nordjylland.

Figur 5 Andelen af befolkningen fordelt på bystørrelser i de forskellige landsdele. 2016



Anm.: Landsdelene er sorteret efter andelen af indbyggere i landdistrikter.

Urbaniseringen af Danmark i et europæisk perspektiv

Urbaniseringen er ikke kun et dansk fænomen – men et globalt fænomen. De største byer i verden vokser, mens befolkningsandelen i landområder og mindre byer falder.

Faktisk er Danmark ikke særligt urbaniseret, hvis vi sammenligner os med hele EU. I *Eurostat Regional Yearbook 2012* opdeles EU-landene i områder, som er enten urbane, landområder eller er midt i mellem, defineret på tre forskellige geografiske detaljeringsniveauer⁶.

Eurostat's opdeling

Opdelingen af EU-landene foregår på tre forskellige geografiske detaljeringsniveauer. I denne analyse fokuseres på to af dem:

- *Klynger af km²-celler*: Befolkningstætheden opgøres for km²-celler, og det undersøges, om en celle er en del af en klynge (en gruppe af celler, som er geografisk sammenhængende) med en vis befolkningstæthed og et minimum antal af indbyggere. Klyngerne kategoriseres efter befolkningstæthed og befolkning som henholdsvis *by-centre*, *byområder* og *landområder*.
- *NUTS3*: Den administrative inddeling NUTS3, som i Danmark er de 11 landsdele, opdeles ud fra klyngerne ovenfor efter regler for fordelingen af indbyggere i de forskellige typer af klynger samt regler for tilstedeværelsen af store byer. Områderne inddeles i *primært urbane*, *mellemområder* og *primært landområder*.

De specifikke krav er at finde i Eurostat Regional Yearbook 2012.

Danmark er blandt de mindst urbaniserede lande i EU

Uanset detaljeringsgraden i den geografiske inddeling, er Danmark noget mindre urbaniseret end EU som helhed, når der fokuseres på befolkningens fordeling på de tre grupperinger – jf.

⁵ Der er en meget lille andel (0,09 pct.) i landsdelen Byen København, som bor i landdistrikter.

⁶ Tabel og figurer nedenfor giver et øjebliksbillede af urbaniseringen. Desværre er det ikke muligt at følge udviklingen i alle disse tre mål over tid, det kan kun lade sig gøre for NUTS3, hvor Eurostat viser tal fra 2005-2014, hvor der kun er marginale forskelle. Det skyldes, at NUTS 3 som nævnt er en ret grov geografisk inddeling.

tabel 5. Der bor markant flere mennesker i landområderne i Danmark, end det er tilfældet for EU som helhed. Omvendt bor der markant færre i de mest urbane områder⁷.

Det bemærkes, at andelen af befolkningen, der bor i landområder er markant højere end i den danske byopgørelse, som blev beskrevet ovenfor. De to opgørelser er altså ikke direkte sammenlignelige. Forskellen skyldes blandt andet, at en del af de mindre byer henregnes til landområder i EU-opgørelsen.

Tabel 5 Befolkningen i Danmark og EU fordelt efter urbaniseringsgrad. 2011

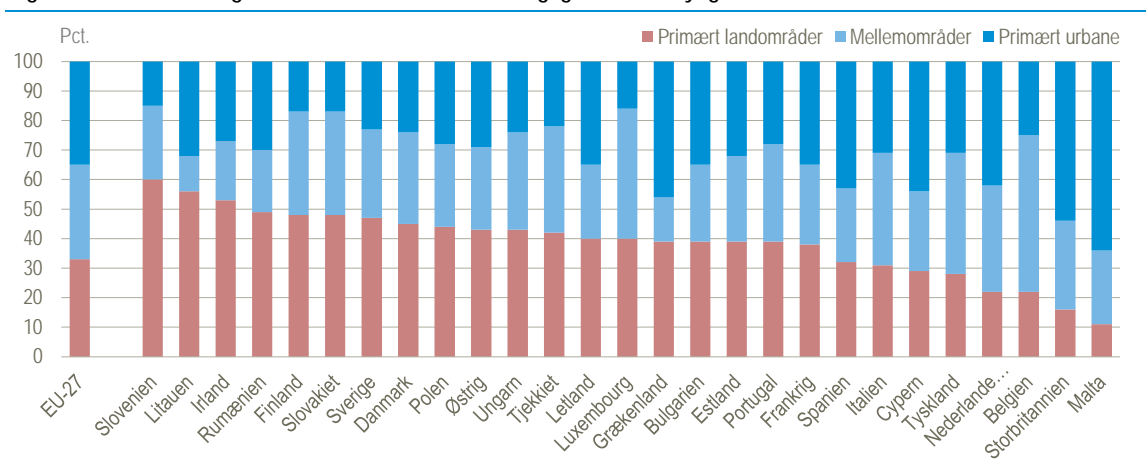
Geografisk niveau	Mest urbant	Mellem	Landområde
	pct.		
Mest detaljerede (Klynger af km²-celler)			
Danmark	24	31	45
EU	35	32	33
Mindst detaljerede (NUTS3)			
Danmark	21	36	43
EU	40	36	24

Anm.: Mest urbant/mellem/landområde er overordnede betegnelser for inddelingerne på de to geografiske detaljeringsskiveer jf. faktaboksen ovenfor.

Kilde: Eurostat Regional Yearbook 2012.

Baseret på den mest detaljerede geografiske inddeling er Danmark i den halvdel af lande, der er mindst urbaniserede – jf. figur 6. Der er stor spændvidde fra de mest urbane lande, som Malta og Storbritannien, hvor kun henholdsvis 11 pct. og 16 pct. bor på landet, til lande som Irland, Litauen og Slovenien, hvor det er mere end halvdelen af befolkningen, der bor på landet. Danmark, med 45 pct. i landområderne, ligger i den halvdel af landene, hvor flest bor på landet. Fordelingen af befolkningen i Danmark ligger meget tæt på fordelingen af befolkningen af Sverige⁸.

Figur 6 Befolkningen i EU fordelt efter urbaniseringsgrad ud fra klynger af km²-celler. 2011



Anm.: Landene er sorteret efter andelen af befolkningen, som bor på landet.

Kilde: Eurostat Regional Yearbook 2012.

Resultatet er det samme baseret på den groveste geografiske detaljeringsskive (NUTS3): Danmark befinder sig i den halvdel af EU-landene, som er mindst urbaniseret.

Litteratur:

Eurostat Regional Yearbook 2012, Eurostat, Statistical books (kaptiel 14: Focus on territorial typologies).

⁷ Urbaniseringen kan også ansues ud fra fordelingen af areal, der er i de forskellige grupper. Tal for dette er at finde i Eurostat Regional Yearbook 2012.

⁸ Hvis man i stedet så på *areal* i de tre grupper ville der være stor forskel på de Danmark og Sverige, jf. Eurostat Regional Yearbook 2012.