

## Kriminalitet og uddannelse blandt unge

*Af Mette Foss Andersen og Laust Hvas Mortensen*

**Tidligere har tal fra Danmarks Statistik vist, at unge dømte klarede sig dårligt igennem grundskole- og ungdomsuddannelsessystemet.**

**Med udgangspunkt i statistikdata for personer født mellem 1985 og 1989 og som har gået i grundskole i Danmark, ser denne analyse nærmere på emnet. Analysen tager afsæt i antallet af domme blandt personerne samt status for uddannelse på det fyldte 25. år.**

**For denne gruppe af unge sammenlignes dømtes og ikke-dømtes grundskoleforløb og ungdomsuddannelsesforløb. Betydningen af tidspunktet for den første dom samt personernes sociale baggrunds undersøges også.**

---

### Analysens hovedkonklusioner

- Analysen konkluderer ikke på årsager, men konstaterer en statistisk sammenhæng mellem uddannelsesforløb og kriminalitet i den undersøgte gruppe.
- Tages der højde for forskelle i køn, forældrenes uddannelse, husstandsindkomst, herkomst og urbaniseringsgrad i opvækstkommunen, er der stadig store forskelle på dømte og ikke-dømtes uddannelsesforløb.
- Personer, der afbrød 8. eller 9. klasse, har 5 gange større risiko for at have en dom som 25-årige, end det er tilfældet for personer, der afsluttede grundskolen.
- Ser man på karaktergennemsnittet fra de skriftlige prøver i dansk og matematik i grundskolen, har personer, som har en dom som 25-årig, i gennemsnit fået lavere karakterer end ikke-dømte.
- Sammenhængen mellem afbrudte uddannelsesforløb og kriminalitet ses også på ungdomsuddannelserne. Kun 48 pct. af personer med en dom har som 25-årig gennemført en ungdomsuddannelse, mens den tilsvarende andel er 82 pct. for personer uden dom.

## Baggrund

Uddannelse er en billet til det danske arbejdsmarked, hvor adgangen til de fleste jobs i dag afhænger af formelle uddannelseskvalifikationer. Derfor er der stor bevågenhed omkring unges vej gennem grundskole og ungdomsuddannelserne. Danmarks Statistik viste i 2015, at halvdelen af dømte unge ikke har gennemført en ungdomsuddannelse, hvilket også er i overensstemmelse med eksisterende undersøgelser af sammenhænge mellem kriminalitet og uddannelse.<sup>1</sup>

Der er flere forklaringer på sammenhænge mellem uddannelse og ungdomskriminalitet. Det Kriminalpræventive Råd fremhæver risikofaktorer som problemer i skolen, økonomiske og sociale problemer i familien, social isolation, samt at bo i et område med megen kriminalitet, som risikofaktorer for at begå kriminalitet. Det er rimeligt at antage, at disse faktorer også kan påvirke chancen for at klare sig igennem et uddannelsesforløb. Det er også klart, at kriminalitet, der leder til en frihedsberøvelsesstraf, vil påvirke muligheden for at gennemføre et uddannelsesforløb.

Formålet med denne analyse er at sammenligne grundskole- og ungdomsuddannelsesforløb for personer, der som 25-årig har fået én eller flere domme efter straffeloven, våbenloven eller loven om euforiserende stoffer, med personer, der ikke er dømte som 25-årig.

### Hvilke oplysninger anvendes i undersøgelsen?

I analyserne af kriminalitet og uddannelse indgår alle personer født 1985-1989, som har gået i grundskolen i 6.-9. klassetrin. Status for ungdomsuddannelse og antal domme er opgjort på datoen for det fyldte 25. år.<sup>2</sup>

### Hvilke typer af domme undersøges?

Analysen fokuserer på afgørelser efter Straffeloven, Våbenloven og/eller Loven om euforiserende stoffer. Straffeloven henviser til alle straffelovsovertrædelser, og disse lovovertrædelser kan inddeles i fire grupper: Ejendomsforbrydelser, voldsforbrydelser, seksualforbrydelser samt andre straffelovsovertrædelser. Sidstnævnte gruppe af lovovertrædelser dækker eksempelvis over forbrydelse mod offentlig myndighed, salg eller smugling af narkotika, freds- og ærekrænkelser mv. Udover straffeloven findes der en række særlove, blandt andet færdselsloven. Alle færdselslovsovertrædelser er udeladt fra analysen, mens to typer af særlovsovertrædelser er inddraget, nemlig overtrædelser af våbenloven, samt overtrædelser af Lov om euforiserende stoffer.

<sup>1</sup> "50 pct. af dømte unge er uden ungdomsuddannelse". Nyt fra Danmarks Statistik, 16. november 2015.

"Education and Crime." Lochner, Lance. University of Western Ontario. 2007.

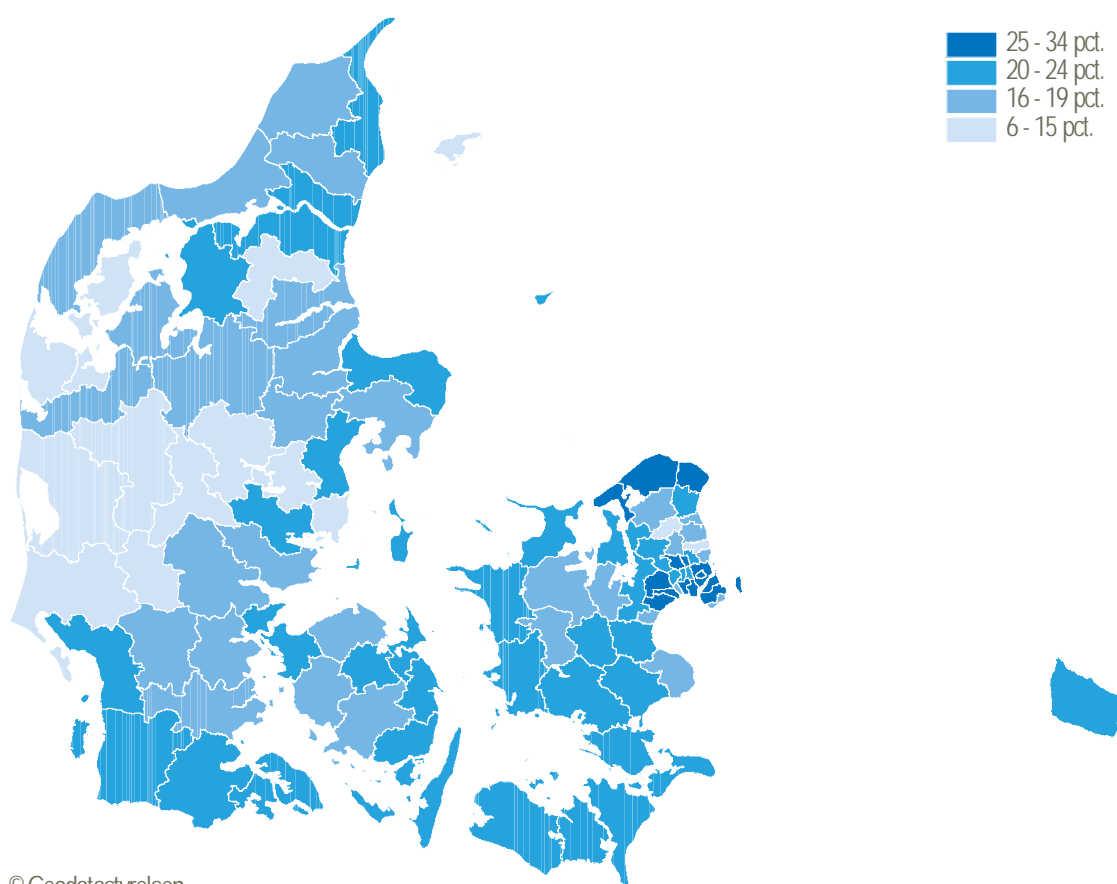
<sup>2</sup> Oplysninger om domme stammer fra registeret 'Kriminalitet – afgørelser'. Registeret 'Højest fuldført uddannelse' er anvendt til at analysere uddannelse efter grundskolen. 'Elevregisteret' er anvendt til at analysere afbrud på uddannelser, samt igangværende uddannelser, og data om grundskolekarakterer stammer fra registeret 'Enkeltfag fra grundskole'. For at kunne undersøge den sociale baggrunds betydning er der desuden anvendt data om herkomst, opvækstkommunens urbaniseringsgrad, familieindkomst samt mor og fars uddannelse fra Danmarks Statistiks øvrige registre.

## Andelen af dømte

### Personer med dom som 25-årig

Blandt mænd, som er født 1985-1989, har 30.736 én eller flere domme som 25-årig, hvilket svarer til 21 pct. Andelen af mænd med domme varierer imellem 6 pct. og 33 pct., efter hvilken kommune de boede i som 15-årig, jf. figur 1. Hver tredje mand, der har boet i København som 15-årig, har fået én eller flere domme, mens kun 6 pct. af de mænd, der som 15-årig har boet på Læsø, har fået én eller flere domme. I 15 sjællandske kommuner har mere end hver fjerde mand, som har boet i kommunen som 15-årig, fået en dom som 25-årig. Dette er, udover København, kommunerne Ishøj, Tårnby, Frederiksberg, Høje-Taastrup, Brøndby, Halsnæs, Helsingør, Greve, Hvidovre, Herlev, Gribskov, Herlev Ballerup, Glostrup og Gladsaxe. På Jylland, Fyn og ørerne er andelen under 25 pct. På Fanø, samt i Herning, Billund, Odder og Lemvig er andelen af mænd der som 15-årig har boet i kommunen, og har fået en dom under 15 pct.

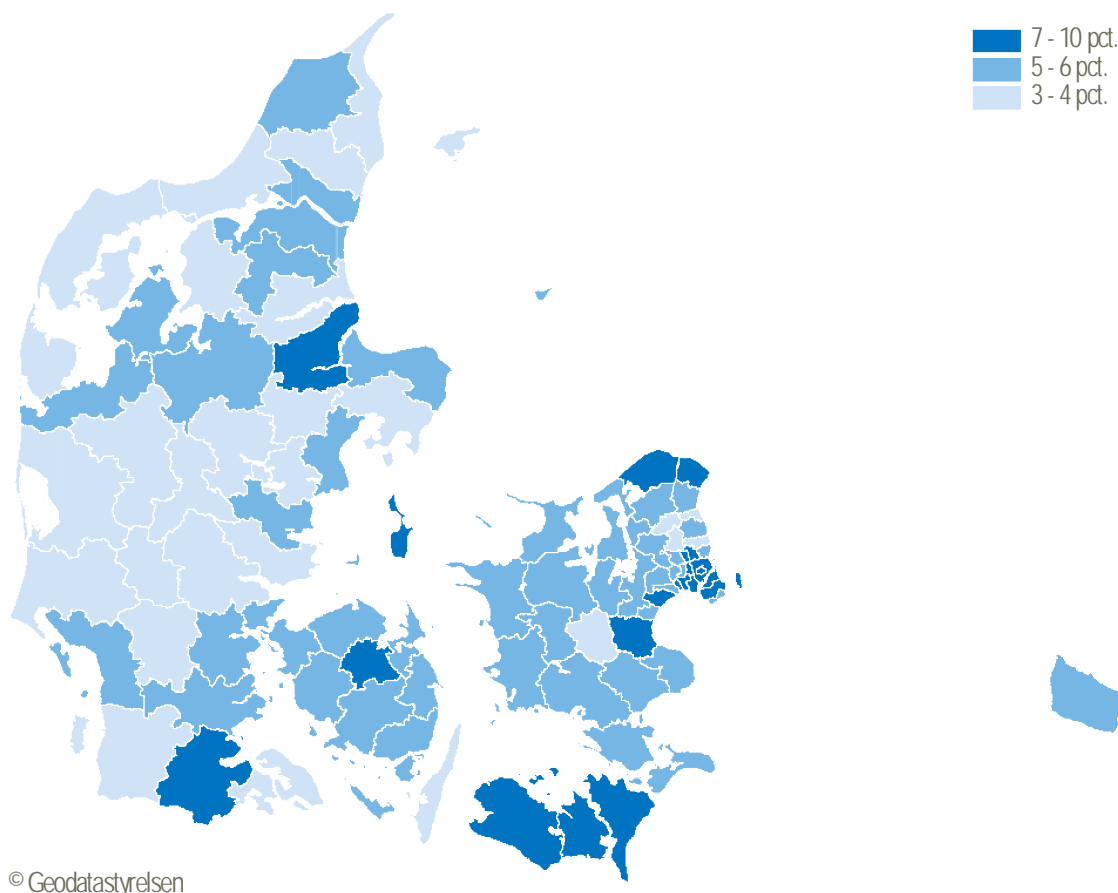
Figur 1 Andel mænd med bopæl i kommune som 15-årig med én eller flere domme som 25-årig



© Geodatastyrelsen

Blandt kvinder, som er født 1985-1989, har 8.399 en dom, hvilket svarer til 6 pct. Andelen blandt kvinder er således markant lavere end for mænd. Også for kvinder er der geografisk variation, jf. figur 2. For kvinderne varierer andelen af dømte mellem 3 og 10 pct. mellem kommunerne.

Figur 2 Andel kvinder med bopæl i kommune som 15-årig med én eller flere domme som 25-årig



## Kriminalitet og forløbet i grundskolen

### De dømtes grundskoleforløb

Forløbet i grundskolen er vigtigt, da det er her, den unges grundlag for en kompetencegivende uddannelse etableres. Det er derfor relevant at kigge nærmere på grundskoleforløbene hos de personer, der er dømt som 25-årige. Blandt personer, der havde en dom som 25-årig, droppede 10 pct. ud af 8. eller 9. klasse. Blandt personer uden en dom som 25-årig, var det kun 2 pct., der droppede ud af 8. eller 9. klasse. Blandt dem, der har en dom som 25-årige, er der altså fem gange så stor en andel der har droppet ud af grundskolen, som blandt de ikke-dømte.

### Karakterer og domme

Personer, der har fået en dom som 25-årig, har lavere karakterer fra grundskolens skriftlige afgangsprøver i dansk og matematik end personer, som ikke har fået en dom. Den største forskel findes for dømte og ikke-dømte mænds afgangsprøve i matematik, hvor dømte mænd i gennemsnit har fået 4,2 og ikke-dømte mænd 6,1, jf. tabel 1. Dømte kvinder og ikke-dømte kvinder fik til afgangsprøven i matematik i gennemsnit henholdsvis 3,6 og 5,4.

Forskellen i faget dansk er mindre. Her har dømte mænd i gennemsnit fået 4,1, og ikke-dømte 5,4. Dømte kvinder har i gennemsnit fået 5,5 i dansk, mens ikke-dømte kvinder i gennemsnit har fået 6,6.

Der er, især blandt de dømte, en høj andel, der ingen karakter har fra grundskolens skriftlige afgangsprøver. Blandt dømte har mere end 25 pct. ingen karakter fra grundskolens skriftlige afgangsprøver i matematik, og blandt ikke-dømte, er andelen 15 pct.

Tabel 1 Karaktergennemsnit fra grundskolens skriftlige afgangsprøver i dansk og matematik for dømte og ikke-dømte personer født 1985-1989

		Mænd			Kvinder		
		Gennemsnit	Pct. med en registreret karakter	Antal i alt	Gennemsnit	Pct. med en registreret karakter	Antal i alt
Matematik	Ingen domme	6,1	85	115 790	5,4	85	131 969
	Én eller flere domme	4,2	71	30 736	3,6	74	8 399
Dansk	Ingen domme	5,4	85	115 790	6,6	85	131 969
	Én eller flere domme	4,1	72	30 736	5,5	72	8 399

### Karakteroplysninger

Personer med karakterer fra den gamle 13-trinsskala har fået konverteret deres karakter til den nye 7-trinsskala. Såfremt der er registreret en karakter fra de skriftlige afgangsprøver i 9. klasse for henholdsvis matematik og dansk, er denne karakter anvendt. Hvis der ikke er registreret en karakter fra 9. klasse, men der findes oplysninger om karakterer fra de skriftlige prøver i matematik og dansk fra 10. klasse, er karakterer for disse prøver anvendt.

Karakterer indberettes af institutionerne til STIL (Styrelsen for IT og læring) og leveres til Danmarks Statistik. Manglende karakterer kan skyldes primært, at eleven er blevet fritaget, blevet syg eller udeblevet.

De manglende karakterer kan også skyldes manglende indberetning af prøveresultat. Personerne i analysen har typisk afsluttet grundskolen i 2000 – 2005, og i den periode var indberetningerne af mindre god kvalitet og mindre dækkende, end de er i dag.

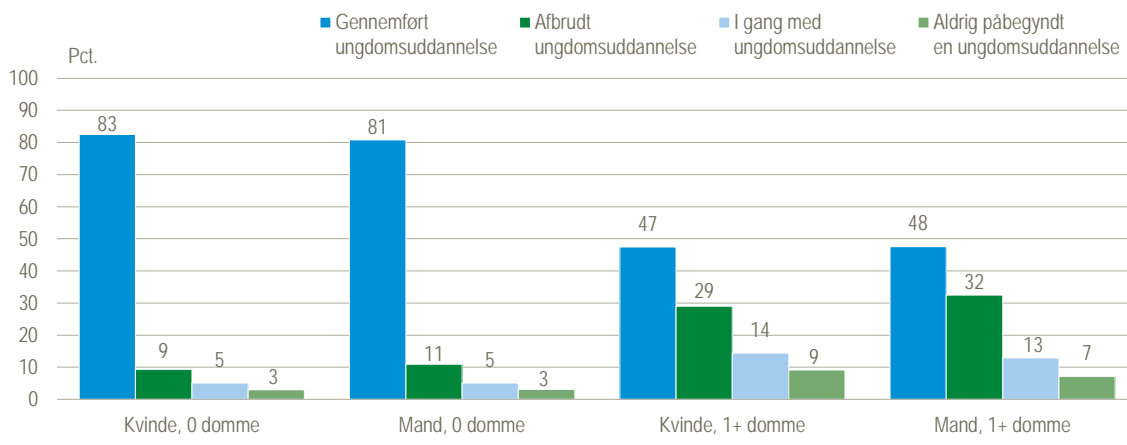
## Kriminalitet og ungdomsuddannelser

Når det drejer sig om erhvervskompetencegivende uddannelser blandt unge, er ungdomsuddannelsen central, da den giver grundlag for videre uddannelse eller erhvervsarbejde. Ungdomsuddannelserne påbegyndes typisk umiddelbart efter grundskolens afslutning, så langt de fleste vil som 25-årig have gennemført, afbrudt eller stadig være i gang med en ungdomsuddannelse, mens en mindre andel aldrig vil have påbegyndt en ungdomsuddannelse.

### Under halvdelen af dømte mænd og kvinder har ungdomsuddannelse som 25-årig

Blandt unge med én eller flere domme som 25-årig er andelen, der har gennemført en ungdomsuddannelse, markant lavere end blandt unge, der aldrig har modtaget en dom. Som det fremgår af figur 3, har kun 48 pct. af de mænd, som har én eller flere domme når de fylder 25 år, gennemført en ungdomsuddannelse. I alt har 39 pct. af de dømte enten afbrudt én eller flere ungdomsuddannelser eller aldrig påbegyndt én. Blandt ikke-dømte mænd født i 1985-1989 har 81 pct. gennemført en ungdomsuddannelse på datoen for det fyldte 25 år, og kun 14 pct. har afbrudt eller aldrig påbegyndt.

Figur 3 Uddannelsesstatus på det fyldte 25 år, opdelt på køn og domme. Personer født 1985-1989



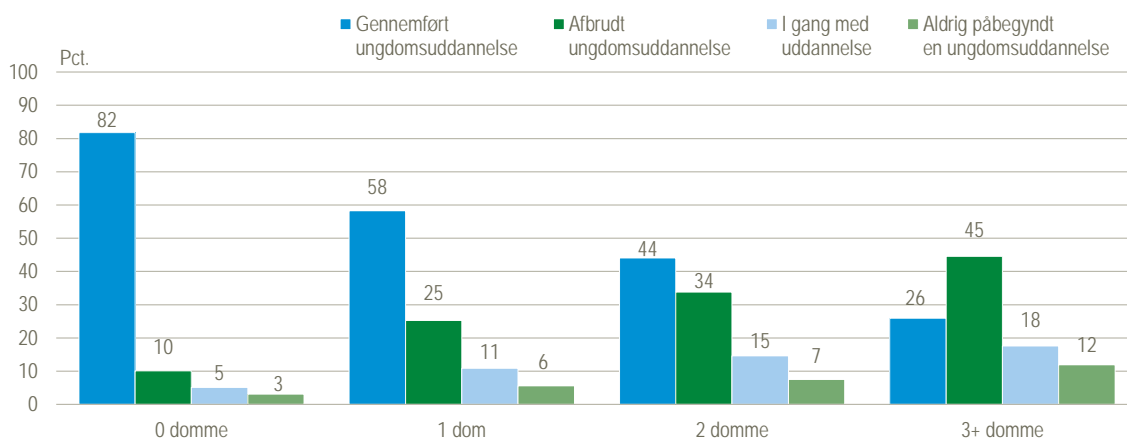
Når man sammenligner mænd og kvinder generelt, er der 7 pct.point flere kvinder, der gennemfører en ungdomsuddannelse. Men når mænd og kvinder splittes op i dømte og ikke-dømte personer, udjævner kønsforskellene sig.

### Unge med flere domme har lavere gennemførelse

I alt har 22.156 unge én dom, 7.090 unge to domme og 9.889 har tre eller flere domme som 25-årig. I dette afsnit skelnes der ikke mellem typen af domme.

Som det fremgår af figur 4, har 58 pct. af unge med en enkelt dom gennemført en ungdomsuddannelse. Blandt unge med to domme er andelen 44 pct., og kun 26 pct., eller omkring hver fjerde af de med tre eller flere domme, har gennemført en ungdomsuddannelse som 25-årig. Blandt unge med tre eller flere domme er andelen, der afbryder en ungdomsuddannelse, 19 pct.point større end andelen, der gennemfører.

Figur 4 Status for ungdomsuddannelse på det fyldte 25. år og antal domme blandt personer født 1985-1989



## Tidspunktet for første dom og sanktionstype

De foregående afsnit har analyseret, hvordan grundskole- og ungdomsuddannelsesforløbene ser ud for personer afhængigt af om de har modtaget en dom som 25-årige. Denne sammenligning kan imidlertid dække over en betydelig variation afhængig af tidspunktet for den første dom og af den sanktionstype, som den unge har modtaget i forbindelse med dommen.

**Unge med debutdom forud for folkeskolens afgangseksaminer opnår dårligere karakterer**  
Blandt personer, der har oplysninger om karakterer fra grundskolen, havde ca. 4.000 personer en dom inden de skriftlige afgangsprøver i dansk og matematik.

Personer, der havde deres debutdom inden deres skriftlige grundskoleeksamen i dansk og matematik, har i gennemsnit fået lavere karakterer end personer, som har fået deres debutdom senere, jf. tabel 2. Personer, der havde en dom inden de skriftlige prøver i matematik, har i gennemsnit fået 3,4, mens personer, der har fået en dom senere, har fået 4,1. Personer, der aldrig er blevet dømt, har i gennemsnit fået 5,8. For karakteren i dansk er forskellene lidt mindre, men stadig betydelige.

Tabel 2 Personer født 1985-1989 fordelt på debutdom inden og efter grundskolens skriftlige afgangsprøver i dansk og matematik

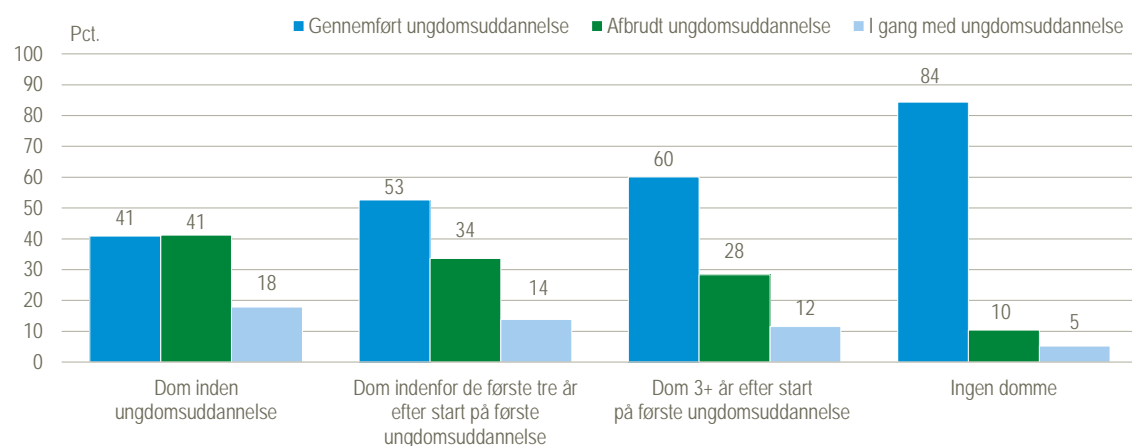
		Gennemsnit	Antal i alt
Matematik	Debutdom inden eksamen .....	3,4	4 025
	Debutdom efter eksamen .....	4,1	24 733
	Ingen domme .....	5,8	214 668
Dansk	Debutdom inden eksamen .....	4,1	4 183
	Debutdom efter eksamen .....	4,5	24 733
	Ingen domme .....	6,0	214 668

### Unge, der dømmes inden eller under deres ungdomsuddannelse afbryder i højere grad deres ungdomsuddannelser

Blandt unge, der modtager en dom, inden de påbegynder deres første ungdomsuddannelse, gennemfører 41 pct. uddannelsen. En lige så stor andel afbryder og er uden ungdomsuddannelse som 25-årig. I denne gruppe er 18 pct. stadig i gang med en ungdomsuddannelse som 25-årig.

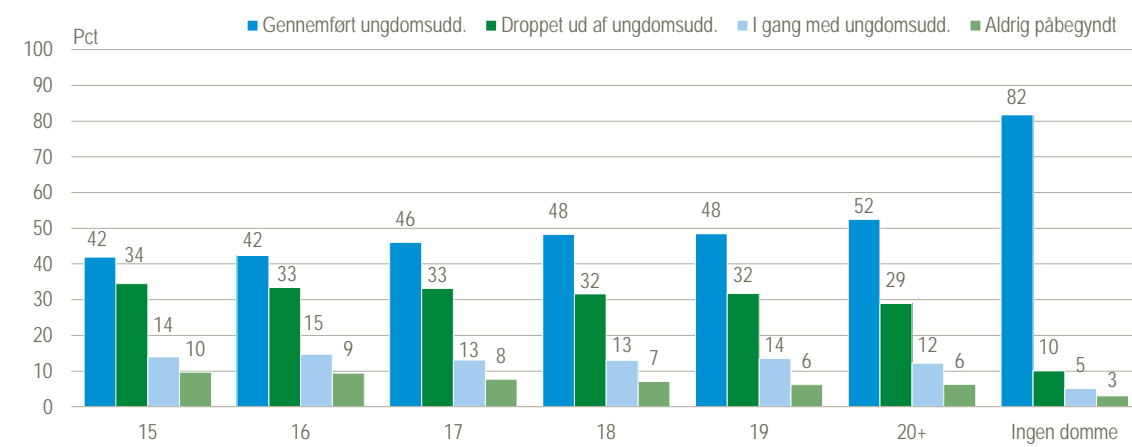
Blandt personer, der får en dom inden for tre år, efter de starter på deres første ungdomsuddannelse, gennemfører lidt over halvdelen (53 pct.), mens en tredjedel (34 pct.) afbryder og er uden ungdomsuddannelse som 25-årig.

Figur 5 Uddannelsesstatus på det fyldte 25 år og tidspunkt for debutdom for dømte og ikke-dømte personer født 1985-1989.



Jo ældre de unge er, når de modtager den første dom, desto større er andelen, der gennemfører en ungdomsuddannelse. Blandt unge, der modtog deres første dom, da de var 15 år, har 42 pct. gennemført en ungdomsuddannelse som 25-årig, og mere end en tredjedel (34 pct.) har afbrudt. For personer, der får en dom efter de er fyldt 20, er andelen, der har gennemført, 52 pct., mens 29 pct. har afbrudt, jf. figur 6.

Figur 6 Alder for debutdom og uddannelsesstatus på det fyldte 25 år for personer født 1985-1989

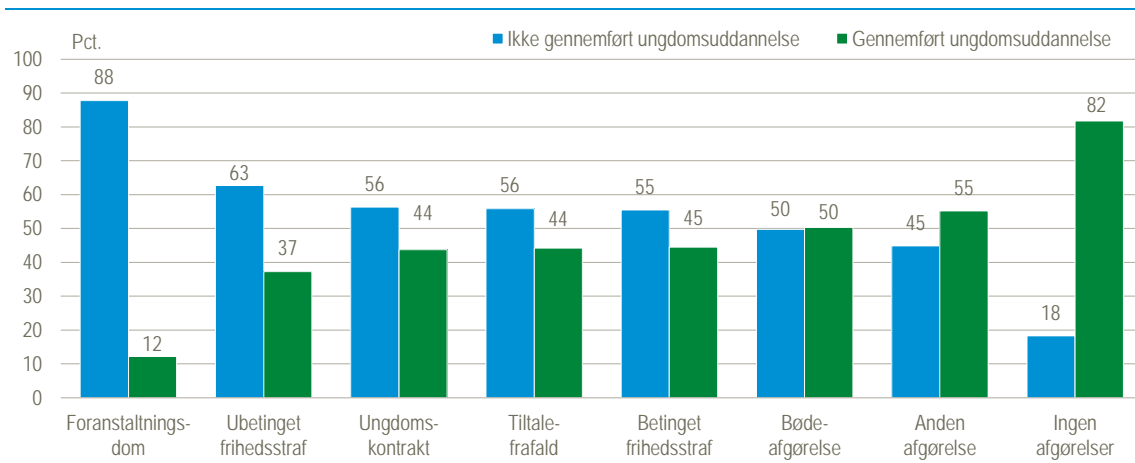


### Frihedsberøvede unge klarer sig dårligst igennem ungdomsuddannelserne

Der er forskel på ungdomsuddannelsesforløbene for unge, afhængig af hvilken sanktion de dømte unge har modtaget i forbindelse med deres første dom. Blandt unge, som modtager en frihedsstraf som deres første dom, gennemfører relativt få en ungdomsuddannelse, og flere er helt ude af det ordinære uddannelsessystem som 25-årig. Kun 37 pct. af de unge, som får en ubetinget frihedsstraf som deres første dom, har gennemført en ungdomsuddannelse som 25-årig, og en større andel har afbrudt end gennemført. Blandt unge, der er idømt en bøde eller 'anden afgørelse'<sup>3</sup>, har omkring halvdelen gennemført en ungdomsuddannelse. Blandt unge, der har fået tiltalefrafald, eller hvor tiltale er undladt, har kun 44 pct. gennemført en ungdomsuddannelse. Der kan ikke ud fra disse tal udledes noget om de forskellige strafformers effekt på uddannelsesopnåelse. En strengere straf kan for eksempel være et udtryk for en grovere forbrydelse begået af en person, der uafhængigt af strafformen ville have ringe muligheder for at klare sig i uddannelsessystemet.

<sup>3</sup> Anden afgørelse indeholder 'advarsel' (70 personer) 'straf bortfaldet' (42 personer), 'militær straf' (1 person), samt 'ingen tillægsstraf' (3 personer).



**Figur 7 Debutstraf og uddannelsesstatus på det fyldte 25 år for personer født 1985-1989**


## Betydningen af socioøkonomisk baggrund

Dømte og ikke-dømte personer adskiller sig på andre faktorer end kriminalitet og uddannelse, og det er muligt, at disse faktorer helt eller delvist kan forklare sammenhænge mellem uddannelse og kriminalitet. For eksempel er det nærliggende at antage at forskellen i socioøkonomiske og andre baggrundsfaktorer påvirker risikoen for at blive dømt for kriminalitet samt sandsynligheden for at gennemføre en uddannelse.

### Forskel i socioøkonomisk baggrund blandt dømte- og ikke dømte

Tabellen nedenfor illustrerer fordelingen af dømte og ikke-dømte personer på udvalgte baggrundsfaktorer, da personerne var 15 år.

**Tabel 3 Forskel på dømte og ikke-dømte personer født 1985-1989 på baggrundsfaktorer**

	Dømte	Ikke-dømte
	pct.	
<b>Familiens disponible indkomst da personen var 15 år</b>		
Fattigste 20 pct. ....	31	17
21-40 pct. ....	21	19
41-60 pct. ....	16	20
61-79 pct. ....	14	20
Rigeste 20 pct. ....	12	20
Indkomst ukendt ....	5	3
<b>Mors højeste uddannelse da personen var 15 år</b>		
Grundskole ....	31	22
Studentereksamen eller andet adgangsgivende ....	3	4
Erhvervsuddannelse ....	28	30
Kort eller mellemlang videregående uddannelse ....	14	22
Lang videregående uddannelse ....	2	4
Mors uddannelse ukendt ....	20	18

Tabel 4 viser, at 31 pct. af de dømte er vokset op i den femtedel af danske familier, som havde den laveste indkomst mod 17 pct. af de ikke-dømte. Tilsvarende kommer 12 pct. af de dømte fra den rigeste femtedel af de danske familier, mod 20 pct. af de ikke-dømte. I alt 31 pct. af de dømte kommer fra et hjem, hvor moderens højeste uddannelse er grundskole, mod 22 pct. af de ikke-dømte. Blandt de ikke-dømte kommer 26 pct. fra et hjem, hvor moren har en videregående uddannelse, og blandt de dømte er andelen 16 pct.

Tabel 4 Forskel på dømte og ikke-dømte personer født 1985-1989 på baggrundsfaktorer

	Urbaniseringsgrad i kommunen personen boede i som 15-årig	
	Dømte	Ikke-dømte
	pct.	
Tæt befolket (København, Århus, Odense, og Københavns forstæder) .....	29	22
Medium befolket med $\leq 40.000$ indbyggere i kommunens største by .....	15	14
Medium befolket med $<40.000$ og $\geq 15.000$ i kommunens største by .....	19	20
Medium befolket med $<15.000$ i kommunens største by .....	3	3
Tyndt befolket med $\geq 15.000$ indbyggere i kommunens største by .....	13	15
Tyndt befolket med $< 15.000$ indbyggere i kommunens største by .....	22	25

Ser man på urbaniseringsgrad i den kommune, som personerne voksede op som 15-årige, er der også forskelle på dømte og ikke-dømte. I alt 29 pct. af de dømte har som 15-årig boet i et område, der kan betegnes som tæt befolket, dvs. København, Århus, Odense eller Københavns forstæder, mens kun 22 pct. af de ikke-dømte har boet i tæt befolkede områder som 15-årig. Mere end en tredjedel af de dømte (35 pct.) har boet i et tyndt befolket område, og den tilsvarende andel for de ikke-dømte er 40 pct.

### Justering for social baggrund

For at kunne vurdere betydningen af social baggrund, køn og alder er der i det følgende afsnit foretaget en justeret analyse, der tager højde for, at de dømte og ikke-dømte er forskellige med hensyn til fordelingen af køn, herkomst, opvækstkommunens urbaniseringsgrad, familieindkomst, samt forældrenes uddannelsesniveau.

#### Justering for social baggrund

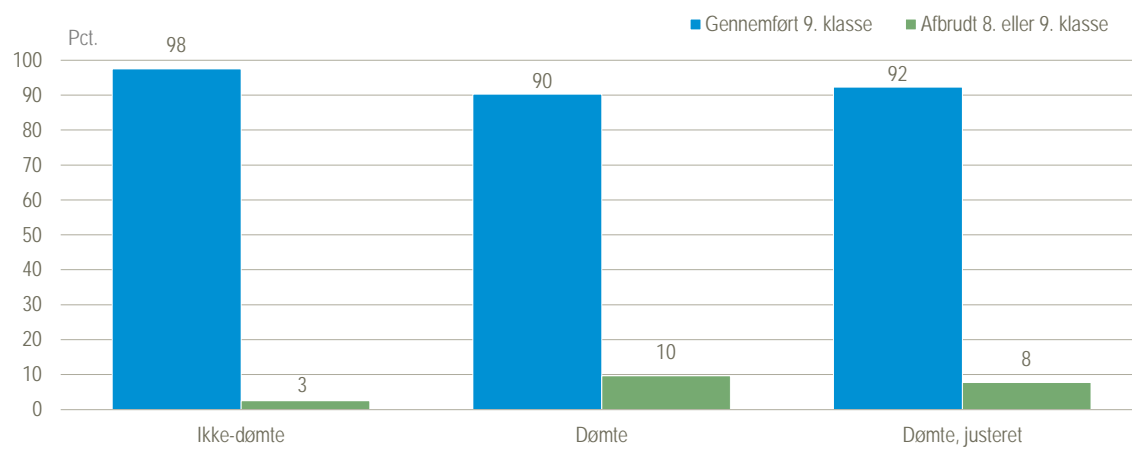
Sandsynligheden for at være dømt som 25-årig afhænger i høj grad af den unges sociale baggrund. For at vurdere hvordan de dømtes uddannelsesforløb kunne have set ud, hvis de dømte havde haft samme sociale baggrund som de ikke-dømte, er der foretaget en justeret analyse. I den justerede analyse er fordelingen af køn, herkomst, opvækstkommunens urbaniseringsgrad, familieindkomst og forældres uddannelse for de dømte standardiseret til den fordeling, som disse variable har blandt de ikke-dømte. I analysen udgår 9.563 personer, for hvem det ikke er muligt at finde personer at sammenligne med. Justering er foretaget ved hjælp af såkaldt *Inverse Probability of Treatment Weighting*, hvor vægtene er estimeret ved anvendelse af *Coarsened Exact Matching*.<sup>4</sup>

### Grundskoleafbrud og domme

Figuren nedenfor viser, at justering for social baggrund kan forklare omkring to pct.point af forskellen mellem de dømte og ikke-dømte i den andel, der hhv. gennemfører og afbryder grundskoleforløbet. Dog er der stadig 5 pct.point forskel på andelen af dømte og ikke-dømte, der dropper ud af grundskolen.

<sup>4</sup> SM Iacus, G King, G Porry: "Causal Inference Without Balance Checking: Coarsened Exact Matching". Political Analysis, 2011.

Figur 8 Personer født 1985-1989, der har gennemført eller afbrudt et grundskoleforløb grupperet i forhold til status for domme som 25-årig. Justeret

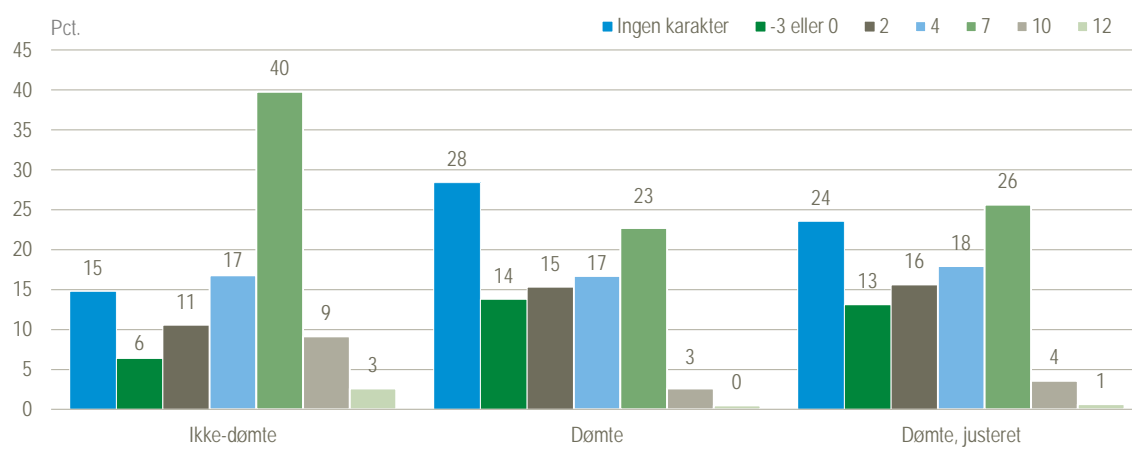


Justeres karakterfordelingen i grundskolens skriftlige afgangsprøver for baggrundsfaktorer, kan justeringen ligeledes kun forklare en begrænset del af forskellen mellem de dømte og ikke-dømte, jf. figur 10 og 11.

For afgangsprøverne i matematik viser de justerede tal, at knap hver fjerde dømte (24 pct.) ingen karakter har fra grundskolen, og 13 pct. har dumpet matematikprøven, mod hhv. 15 og 6 pct. af de ikke dømte.

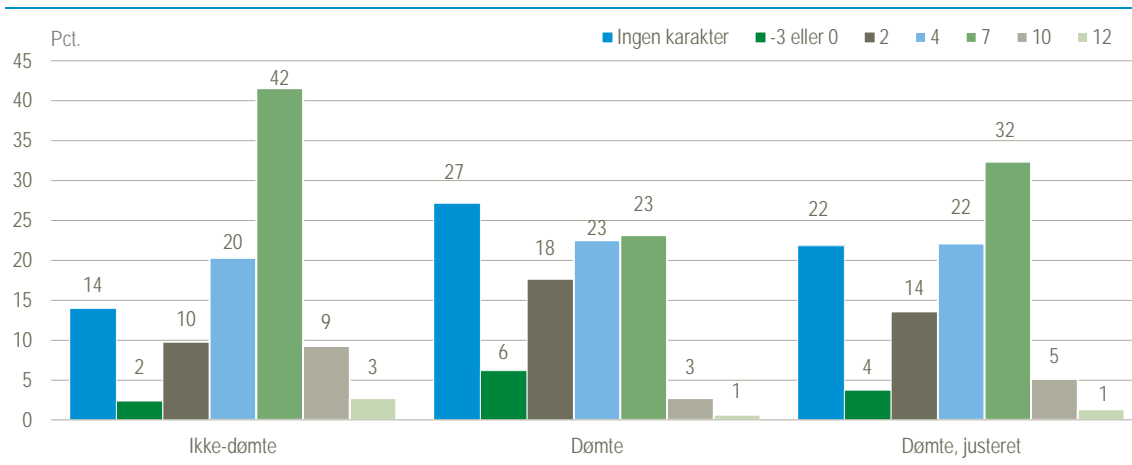
Halvdelen (51 pct.) af de ikke-dømte har fået karakteren 7 og derover mod 30 pct. af de ikke-dømte.

Figur 9 Karaktergennemsnit fra grundskolens skriftlige afgangsprøver i matematik for dømte og ikke-dømte personer født 1985-1989. Justeret



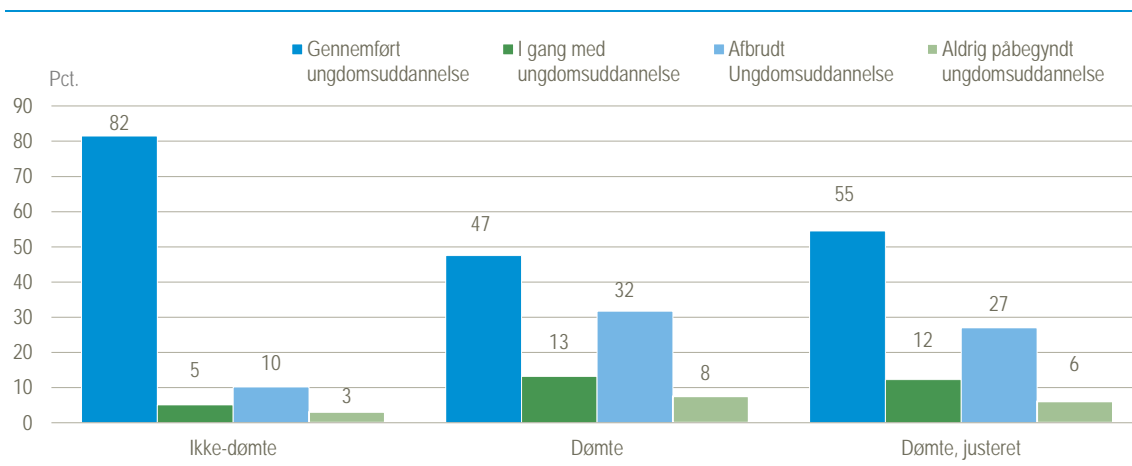
For dansk karakteren ses samme tendens som for matematik, dog er langt færre, både dømte- og ikke-dømte, dumpet i de skriftlige prøver i dansk i forhold til matematik uafhængigt af justeringen.

Figur 10 Karaktergennemsnit fra grundskolens skriftlige afgangsprøver i dansk for dømtte og ikke-dømtte personer født 1985-1989. Justeret



Figuren nedenfor viser status på ungdomsuddannelse som 25-årig fordelt på dømtte – og ikke-dømtte personer, justeret for familiebaggrund. Den justerede analyse viser, at 7 pct. point flere dømtte mænd og kvinder har gennemført en ungdomsuddannelse, når der justeres for socioøkonomisk baggrund. Men andelen på 55 pct. er stadig langt lavere end de henholdsvis 83 pct. af kvinder og 81 pct. af mænd uden en dom, som gennemfører en ungdomsuddannelse.

Figur 11 Uddannelsesstatus på det fyldte 25 år og tidspunkt for debutdom for dømtte og ikke-dømtte personer født 1985-1989. Justeret



Samlet set viser analyserne, at køn, herkomst, forældres højest fuldførte uddannelse, indkomst og opvækstkommunens urbaniseringsgrad kun kan forklare en meget begrænset andel af sammenhængen mellem domme og grundskole- samt ungdomsuddannelsesforløb.

### Diskussion

Denne analyse har vist betydelige forskelle mellem dømtte og ikke-dømttes grundskole- og ungdomsuddannelsesforløb. Disse forskelle kan ikke alene forklare af forskelle i social baggrund mellem dømtte og ikke-dømtte som eksempelvis familieindkomst, køn og vestlig/ikke vestlig baggrund. Social baggrund hænger sammen med kriminalitet, men forklarer relativt lidt af sammenhængen mellem kriminalitet og uddannelse.

De tal, som er præsenteret her, skal fortolkes med forsigtighed. Analysen skelner ikke mellem den sanktionstype, den unge er idømt. Som det fremgår af analysen af sanktionstype og uddannelse, er der forskelle på uddannelsesforløbene afhængigt af typen af debutdom. Disse forskelle er sandsynligvis en indikation af, at der er forskel på uddannelsesforløbene afhængigt af alvorlighedsgraden af den kriminalitet, som den unge er dømt for. Dette er ikke systematisk undersøgt i denne analyse.

Det er en relativ lille del af forskellen mellem dømte og ikke-dømtes uddannelsesforløb, der kan forklares af de inkluderede socioøkonomiske baggrundsfaktorer. Det betyder ikke, at den unges socioøkonomiske baggrund generelt ikke har nogen betydning, men kan skyldes, at der er andre forklarende faktorer, som ikke er medtaget i denne analyse. En forskningsoversigt fra Justitsministeriets Forskningskontor peger blandt andet på faktorer som lav selvkontrol, opdragelse, skoletrivsel, sociale relationer og alkohol- og narkotikaforbrug.<sup>5</sup>

Analysen kan konkludere at der er forskelle på dømte og ikke-dømte personers grundskole- og ungdomsuddannelsesforløb, men det er ikke på baggrund af analysen, muligt at pege på, hvilke faktorer der er betydende for sammenhængen mellem kriminalitet og uddannelse.

---

<sup>5</sup> Risikofaktorer, Effektevalueringer og behandlingsprincipper. En forskningsoversigt. Justitsministeriet 2012.