



KULTURMINISTERIETS REKTORER

Beskæftigelsesrapport

2004

29. april 2005

ISSN 1604-6730

Kulturministeriets Rektorer

c/o Kunstakademiets Arkitektskole

Philip de Langes Allé 10

1435 København K.

Tlf. 32 68 60 08

e-mail: torben.holm@karch.dk

Kulturministeriets Rektorer (KUR) er oprettet som rektorkollegium for de videregående kunstneriske og kulturelle uddannelser under Kulturministeriet. Sekretariatsfunktionen er domicileret på Kunstakademiets Arkitektskole.

Indholdsfortegnelse

Indholdsfortegnelse.....	2
Forord.....	4
1. Indledning	6
2. Resumé af undersøgelsens resultater og konklusioner	8
3. Datagrundlaget.....	10
4. Kulturministeriets uddannelsesinstitutioner – samlet analyse	12
5. Konservatorierne.....	22
6. Design og arkitekturuddannelserne.....	26
7. Skuespilleruddannelserne ved scenekunstscolerne.....	30
8. Resumé af de enkelte institutioners beskæftigelsesrapport for 2004.....	38
8.1. Arkitektskolen Aarhus	38
8.2. Danmarks Biblioteksskole	39
8.3. Danmarks Designskole	40
8.4. Designskolen Kolding.....	41
8.5. Det Fynske Musikkonservatorium	42
8.6. Det Jyske Musikkonservatorium.....	43
8.7. Det Kongelige Danske Musikkonservatorium.....	44
8.8. Filmskolen.....	45
8.9. Glas- og Keramikskolen, Bornholm	46
8.10. Kunstakademiets Konservatorskole.....	47
8.11. Kunstakademiets Arkitektskole	48
8.12. Kunstakademiets Billedkunstskoler.....	49
8.13. Nordjysk Musikkonservatorium	51
8.14. Rytmask Musikkonservatorium.....	52
8.15. Skuespillerskolen ved Aarhus Teater.....	54
8.16. Skuespillerskolen ved Odense Teater	55
8.17. Statens Teaterskole	57
8.18. Vestjysk Musikkonservatorium	60
9. English summary.....	62
Bilag 1. Nærmere beskrivelse af dataindsamling og definition af væsentlige begreber.....	64

Forord

Med denne beskæftigelsesrapport ønsker Kulturministeriets Rektorer (KUR) at belyse beskæftigelse og indtægter for kandidater fra de videregående kunstneriske og kulturelle uddannelser. Rapporten indgår i et løbende samarbejde mellem institutionerne og Kulturministeriet for at udanne kandidater til høj beskæftigelse og til at opnå de bedst mulige indtægter.

Videregående uddannelsesinstitutioner har i de senere år i stigende grad prioriteret betydningen af en løbende udvikling og tilpasning af uddannelserne, der fremmer beskæftigelsesmulighederne. Et væsentligt grundlag for en sådan udvikling er informationer om, hvordan kandidaterne klarer sig efter endt uddannelse: Hvor hurtigt kommer kandidaterne i beskæftigelse, i hvilke sektorer af samfundet, i hvilke landsdel er de beskæftiget og hvilken indkomst kan de opnå? Mange videregående uddannelsesinstitutioner har derfor i de senere år foretaget forskellige former for kandidatundersøgelser.

Inden for Kulturministeriets område har sådanne undersøgelser til dato været foretaget af den enkelte institution for at dække egne informationsbehov. Med denne rapport foreligger det første forsøg på at tegne et samlet billede af beskæftigelsessituationen og indkomstforholdene for kandidaterne fra de kulturministerielle uddannelsesinstitutioners i de første 5-10 år efter, de har forladt uddannelserne. Denne rapport, og dens datagrundlag, vil i de kommende år blive ajourført løbende.

Kulturministeriets uddannelsesinstitutioner dækker en lang række forskellige uddannelser inden for musik, arkitektur, design, billedkunst, scenekunst, film, konservering og biblioteksvirksomhed. Denne rapport analyserer og sammenfatter de enkelte institutioners mere detaljerede rapporter, der findes på institutionernes hjemmesider.

Folketingets partier indgik oktober 2002 forlig om de 16 kulturministerielle uddannelsesinstitutioner i form af Flerårsaftalen for Kulturministeriets uddannelser for 2003 – 2006. På baggrund af denne aftale er der indgået nye resultatkontrakter mellem institutionerne og Kulturministeriets Departement. Resultatkontrakterne tager højde for en række af de forhold, som beskæftigelsesrapporten dokumenterer. Udarbejdelse af denne rapport er ét af disse resultatkrav.

Dokumentation og analyse af evnen til at uddanne til beskæftigelse er grundlaget for at vurdere indsatsen på uddannelsesinstitutionerne – og for at forbedre denne. Betydningen af analysen vil derfor i første omgang være at spore i form af initiativer på den enkelte uddannelsesinstitution.

Institutionernes ambition om at uddanne kvalificerede kandidater til høj beskæftigelse er indlysende. Vilkaerne for at nå dette mål er imidlertid afhængige af vilkaerne på det arbejdsmarked, uddannelserne uddanner til. En række af uddannelserne uddanner til velorganiserede arbejdsmarkeder. Andre af uddannelserne uddanner til forskellige beskæftigelsesmuligheder, der ikke er præget af samme høje grad af organisering.

Det er i denne sammenhæng magtpåliggende for KUR at understrege, at den samfundsmæssige betydning af kunstneriske og kulturelle uddannelser ikke må reduceres til spørgsmål om kandidaters beskæftigelse eller indkomst. Især de uddannelser, der er mest kunstnerisk frie og skabende må vurderes i dette videre perspektiv: Kunstnerisk udvikling i et samfund forudsætter en stor, frodig og på mange punkter ukontrollabel underskov af levende engagerede mennesker, som

brænder for netop deres kunst. Denne underskov er kendetegnet ved, at den alle dage mere eller mindre har været vanskelig at afdække statistisk som grundlag for sammenligninger med det øvrige arbejdsmarked. KUR fremhæver dette for at sikre, at også dette synspunkt indgår i en samlet vurdering af disse uddannelsers samfundsmæssige betydning.

KUR retter en særlig tak til administrationschef Knud Aarup, Det Jyske Musikkonservatorium, for indsatsen som projektleder ved udarbejdelsen af denne rapport.

Rektor Peter Kjær,
Arkitektskolen Aarhus

Rektor Jens Lau Petersen,
Glas- og Keramikskolen Bornholm

Rektor Leif Lørring,
Danmarks Biblioteksskole

Rektor Sven Felding,
Kunstakademiets Arkitektskole

Rektor Gøsta Knudsen,
Danmarks Designskole

Rektor Else Marie Bukdahl,
Kunstakademiets Billedkunstskoler

Rektor Poul Nesgaard,
Den Danske Filmskole

Rektor René Larsen,
Kunstakademiets Konservatorskole

Rektor Birte Sandorff,
Designskolen i Kolding

Rektor Jens-Ole Blak,
Nordjysk Musikkonservatorium

Rektor Bertel Krarup,
Det Fynske Musikkonservatorium

Rektor Peter Danstrup,
Rytmisk Musikkonservatorium

Rektor Finn Schumacker,
Det Jyske Musikkonservatorium

Rektor Sverre Rødahl,
Statens Teaterskole

Rektor Steen Pade,
Det Kgl. Danske Musikkonservatorium

Rektor Axel Momme,
Vestjysk Musikkonservatorium

1. Indledning

Kulturministeriets uddannelsesinstitutioner har alle i deres resultatkontrakter for 2003 – 2006 forpligtet sig til at sikre, at uddannelsesudbudet er i overensstemmelse med samfundets behov for uddannelse inden for institutionens fagområder.¹ Institutionerne skal derfor årligt foretage en kvalificeret vurdering af antallet af færdiguddannede og deres kvalifikationer i forhold til arbejdsmarkedets behov. I forlængelse af disse årlige vurderinger skal Kulturministeriets Rektorer (KUR) udarbejde en samlet rapport til Kulturministeriet om sammenhængen imellem uddannelsesudbudet, beskæftigelsessituationen og arbejdsmarkedets behov. Denne rapportering foreligger hermed for første gang.

Kulturministeriets uddannelsesinstitutioner har igennem de sidste 1½ år arbejdet på at finde en fælles model, som kunne danne udgangspunkt for en fælles rapport vedr. sammenhængen mellem uddannelsesudbudet, beskæftigelsessituationen og arbejdsmarkedets behov. Dette arbejde er foregået i samarbejde med Danmarks Statistik. Det er derfor nu muligt at fremlægge sammenlignelige data vedrørende beskæftigelse og økonomi for kandidater fra samtlige undervisningsinstitutioner under Kulturministeriet.

Denne KUR-rapport rummer oplysninger vedr. kandidaterne fra uddannelsesinstitutionerne set under ét. Som baggrund for udarbejdelse af rapporten har hver enkelt institution udarbejdet hver sin beskæftigelsesrapport. Det er i denne sammenhæng væsentligt at understrege, at det fortsat er den enkelte institution, som skal vurdere, hvorvidt dette fælles grundlag er tilstrækkeligt for, at den enkelte institution kan følge netop sine specifikke uddannelser. De enkelte uddannelsesinstitutioners analyse af beskæftigelsessituationen for sine kandidater er gengivet i rapporten.

Rapporten baserer sig således primært på oplysninger indhentet hos Danmarks Statistik vedr. kandidater fra uddannelsesinstitutionerne fra 1997 til 2001 og disses:

- socioøkonomiske status
- fordeling på sektor
- ledighedsgrad i 2002 og 2003
- personindkomst i 2002
- overførselsindkomst i 2002.

Rapporten er inddelt i følgende afsnit: Afsnit 2 indeholder et resumé af rapporten; afsnit 3 rummer en nærmere beskrivelse af datagrundlaget; afsnit 4 en samlet analyse af resultaterne for alle de kunstneriske uddannelsesinstitutioner under et; afsnit 5-7 indeholder analyser af henholdsvis konservatorierne, design og arkitekturuddannelserne og skuespilleruddannelserne. I afsnit 8 er gengivet et resumé af de enkelte institutioners egne beskæftigelsesrapporter for 2004.

Bilag 1 beskriver datagrundlaget og definerer nogle af de væsentligste begreber.

¹ Dette gælder dog ikke Skuespillersskolerne ved hhv. Århus og Odense Teatre samt Glas- og Keramikskolen. Disse har valgt at indgå i analysen med henblik på at få et mere samlet billede af beskæftigelses- og indkomstforholdene for Kulturministeriets uddannelsesinstitutioner.

Der vil i rapporten blive anvendt følgende forkortelser for de enkelte uddannelsesinstitutioner:

Arkitektskolen Aarhus	AAA	Kunstakademiets Konservatorskolen	KS
Danmarks Biblioteksskole	DB	Kunstakademiets Arkitektskole	KA
Danmarks Designskole	DKDS	Kunstakademiets Billedkunstskoler	KAB
Designskolen Kolding	DK	Nordjysk Musikkonservatorium	NM
Det Fynske Musikkonservatorium	DFM	Rytmisk Musikkonservatorium	RMC
Det Jyske Musikkonservatorium	DJM	Skuespillerskolen ved Aarhus Teater	SskA
Det Kongelige Danske Musikkonservatorium	DKDM	Skuespillerskolen ved Odense Teater	SskO
Filmskolen	FS	Statens Teaterskole	STS
Glas- og Keramikskolen, Bornholm ²	GKB	Vestjysk Musikkonservatorium	VMK

² Glas- og Keramikskolen har kun kandidater fra 2000 og 2001 og indgår derfor i KURs rapport i form af resumé af institutionens beskæftigelsesrapport i afsnit 8.9.

2. Resumé af undersøgelsens resultater og konklusioner

Undersøgelsen omfatter 4004 kandidater fra Kulturministeriets uddannelser i årene 1997 til 2001.³ Undersøgelsen vedrører beskæftigelsesforhold og indkomstforhold i 2002. Ledighedsgraden er dog belyst ved tal for både 2002 og 2003.

Der tegner sig et billede af forholdsvis store variationer i såvel indkomst som beskæftigelse imellem de forskellige typer uddannelser. Andelen af fuldt beskæftigede var i 2002 51,5 % og i 2003 54,4 % for alle kandidater fra 1997-2001. Imidlertid dækker dette over en spredning i beskæftigelsen i 2002 fra en laveste andel på 10,8 % på Skuespillerskolen i Odense til en højeste andel fuldt beskæftigede på 65,9 % på Vestjysk Musikkonservatorium. De tilsvarende tal for 2003 er henholdsvis 18,9 % og 60,0 % for de samme institutioner.⁴

Den gennemsnitlige personlige indkomst udgjorde i 2002 kr. 231.125 kr. Der er en vis kønsmæssig spredning, idet den gennemsnitlige personlige indkomst for mændene udgjorde 249.080 kr., mens den for kvinderne udgjorde 217.494 kr.

Der er stor variation imellem den gennemsnitlige personindkomst mellem de enkelte institutioner. Lavest ligger Kunstakademiets Billedkunstskoler med en gennemsnitlig personlig indkomst på 132.777 kr. Højest ligger Filmskolen med et tilsvarende gennemsnit på 310.475 kr. I øvrigt er der ikke umiddelbart nogen direkte sammenhæng imellem ledighedsgraden og den gennemsnitlige personlige indkomst, idet f.eks. scenekunstskolerne, som ligger blandt de uddannelsesinstitutioner, hvis kandidater har størst ledighed, også er dem med den højeste gennemsnitlige personlige indkomst.

Kandidaterne fra de kunstneriske og kulturelle uddannelser er kendetegnet ved at have en lang indtrængningstid på arbejdsmarkedet. Hvor kandidater fra andre uddannelsesområder oplever en væsentlig forbedring i løbet af de første par år efter afgang, synes det som om kandidater fra de kunstneriske og kulturelle uddannelser bruger op imod 5 år til at opnå forankring på arbejdsmarkedet. Dertil kommer, at der på nogle uddannelser synes at have været en vis overproduktion af kandidater målt i forhold til den umiddelbare efterspørgsel.

En række af de kulturelle uddannelser uddanner til velorganiserede arbejdsmarkeder. Andre af de mere kunstneriske uddannelser uddanner til forskellige beskæftigelsesmuligheder, der ikke er præget af samme høje grad af organisering. I forhold til det almindelige AC-arbejdsmarked er vilkårene for beskæftigelse på de kulturelle og kunstneriske arbejdsmarkeder generelt præget af færre faste stillinger, mange deltidsstillinger, projektansættelser, sæsonudsving og store udsving i forbindelse med skiftende konjunkturer.

Især uddannelser, der rettet mod en fri og skabende kunstnerisk virksomhed, må forventes at have et beskæftigelsesniveau og indkomster, der er lavere end det meget velorganiserede AC-arbejdsmarked, som er reference for undersøgelsen.

Det er derfor ikke nogen overraskelse at undersøgelsen dokumenterer, at kandidater fra de kunstneriske og kulturelle uddannelser – set under et – har en relativt høj ledighed, en langsommere indtræng-

³ Glas- og Keramikskolen har kun kandidater fra 2000 og 2001 og indgår derfor i KURs rapport i form af resumé af institutionens beskæftigelsesrapport i afsnit 8.9.

⁴ Vestjysk Musikkonservatorium har således haft et fald i beskæftigelsen.

ning på arbejdsmarkedet samt et indtægtsniveau i underkanten af det, som man finder hos kandidater fra andre længerevarende videregående uddannelser – typisk på AC-området.

Denne beskæftigelsessituationen for Kulturministeriets uddannelser skal også ses på baggrund af den merindskrivning, som i midten af 90'erne fandt sted på en række af uddannelserne. Beskæftigelsessituationen var et væsentligt hensyn i de ændringer for de kunstneriske uddannelser, som blev fastlagt den Flerårsaftale for Kulturministeriets uddannelser for 2003 – 2006, som Folketinget vedtog i 2002. Denne aftale danner grundlaget for de nuværende resultatkontrakter for 2003-2006. Der indgår således i Flerårsaftalen bl.a. et krav om løbende at sikre, at udbudet af uddannelser er i overensstemmelse med samfundets behov. I forlængelse af den politiske flerårsaftale blev der på flere af de kunstneriske uddannelser foretaget en reduktion i studenteroptaget, en styrkelse af kvaliteten og en øget opmærksomhed på arbejdsmarkedets behov.

Kandidaternes gennemsnitlige indkomst afviger kun i begrænset omfang fra kan indkomster i sammenlignelige grupper. Da spredningen imidlertid er stor, må indtægtsniveauet på de enkelte uddannelsesområder som nævnt vurderes i forhold til det konkrete arbejdsmarked.

For KUR er resultaterne i rapporten umiddelbart tilfredsstillende – ikke mindst på baggrund af, at det kunstneriske og kulturelle arbejdsmarked er kendetegnet ved skabende, udøvende og pædagogiske aktiviteter. Rapporten giver et godt grundlag for, at Kulturministeriets uddannelsesinstitutioner hver for sig og i fællesskab kan fortsætte arbejdet med at udvikle uddannelserne til fremtidens arbejdsmarked.

Analysen giver særligt på de enkelte institutioner anledning til en række mere detaljerede overvejelser omkring enkelte af uddannelsesretningerne. Flere af institutionerne peger i den forbindelse på behov for yderligere analyser, herunder også blandt aftagerne.

Flerårsaftalen og de indgåede resultatkontrakter forpligter de kunstneriske og kulturelle uddannelsesinstitutioner til at gennemføre en række ændringer i uddannelser, der skal forbedre beskæftigelsen. Institutionerne vil følge op på effekten af disse ændringer i de kommende år. Der er i denne sammenhæng behov for en tæt og tidsmæssigt aktuel indsamling af viden på området.

KUR vil derfor tage initiativ til, at rapporten inden sommerferien 2005 bliver opdateret med kandidattal for 2002, således at denne rapport dækker kandidaterne fra 1997 – 2002. KUR vil herefter foretage en årlig opdatering af beskæftigelsesdata med henblik på at udarbejde nye beskæftigelsesrapporter hvert andet år.

I forlængelse af ovenstående er det magtpåliggende for KUR at understrege, at de kunstneriske og kulturelle uddannelsers samfundsmæssige betydning ikke alene reduceres til spørgsmål om kandidaters beskæftigelse eller indkomst. Kunstnerisk og kulturel udvikling i et samfund, og herunder især en fri og skabende kunstnerisk virksomhed, forudsætter en stor, frodig og på mange punkter ukontrollabel underskov af levende engagerede mennesker, som brænder for netop deres kunst. Denne underskov er kendetegnet ved, at den alle dage mere eller mindre har været vanskelig at afdække statistisk som grundlag for sammenligninger med det øvrige arbejdsmarked. KUR fremhæver dette for at sikre, at også dette perspektiv indgår i en samlet vurdering af kunstens og disse uddannelsers samfundsmæssige betydning.

3. Datagrundlaget

Undersøgelsen er gennemført i samarbejde mellem Kulturministeriets uddannelsesinstitutioner og Danmarks Statistik (DS). Undersøgelsen omfatter alle kandidater fra institutionerne fra årene 1997 – 2001. Undersøgelsen vedrører beskæftigelsesforhold og indkomstforhold i 2002. Ledighedsgraden er belyst ved tal for både 2002 og 2003.

Nedenstående tabel giver et overblik over antal kandidater i undersøgelsen fordelt på uddannelsesinstitution.

Tabel 1: Datagrundlaget

	Leverede cpr	Gyldig cpr	I populationen	Andel i populationen
Arkitektskolen Aarhus	609	606	533	88,0
Danmarks Biblioteksskole	872	865	822	95,0
Danmarks Designskole	456	441	401	90,9
Designskolen i Kolding	254	249	222	89,2
Det Fynske Musikkonservatorium	103	102	95	93,1
Det Jyske Musikkonservatorium	341	335	296	88,4
Det Kgl. Danske Musikkonservatorium	298	288	261	90,6
Filmskolen	143	135	132	97,8
Kunstakademiets Konservatorskole	99	97	90	92,8
Kunstakademiets Arkitektskole	631	616	571	92,7
Kunstakademiets Billedkunstskoler	151	149	142	95,3
Nordjysk Musikkonservatorium	76	74	69	93,2
Rytmisk Musikkonservatorium	110	105	100	95,2
Skuespillerskolen ved Århus Teater	38	38	38	100,0
Skuespillerskolen ved Odense Teater	37	37	37	100,0
Statens Teaterskole	118	111	110	99,1
Vestjysk Musikkonservatorium	102	102	85	83,3
I alt i den fælles analyse	4438	4350	4004	92,0
Glas- og keramikskolen	44		34	

Der er et gennemsnitligt bortfald på ca. 2 %, som skyldes ugyldige CPR-numre. Dette bortfald bør kunne elimineres ved en mere præcis registrering på de enkelte institutioner.

Den andel af CPR-numre, som indgår i undersøgelsen, udgør ca. 92 % af de gyldige CPR-numre. Dette tal dækker over dels personer, som har meddelt til Folkeregistret, at de befinder sig udlandet i 2002 og 2003, og dels unøjagtigheder i CPR-registreringen. Det er derfor vanskeligt i den første undersøgelse at fastlægge, hvilket niveau som anses for tilfredsstillende. Eneste institution, som klart skiller sig ud, er Vestjysk Musikkonservatorium med en andel på 83,3 %. Glas- og Keramikskolen indgår alene i denne rapport med institutionens eget resumé primært på grund af, at skolen kun har kandidater fra 2000 og 2001.

Det er meget bemærkelsesværdigt, at der er så forholdsvis lille variation imellem andelen for de enkelte institutioner. Dette skulle man ikke umiddelbart forvente, idet der er store forskelle mellem de enkelte institutioners andel af udenlandske studerende. Udenlandske studerende tildeles som regel et dansk CPR-nummer. Man kunne derfor forvente, at institutioner med en stor andel af udenlandske

studerende ville have et stort bortfald, idet de udenlandske studerende var rejst hjem og derfor ikke optrådte i Danmarks Statistiks opgørelser. Dette er ikke tilfældet og det tyder på, at en meget stor andel af de udenlandske kandidater forbliver i landet efter endt uddannelse. Dette forhold vil blive fulgt nærmere i kommende undersøgelser.

Fordelingen af de 4004 kandidater på de enkelte uddannelsesinstitutioner fremgår af tabel 1. Af tabel 2 og 3 fremgår kandidaternes fordeling på køn og kandidatårgang.

Tabel 2. Kandidater fra Kulturministeriets uddannelsesinstitutioner fra 1997-2001, som indgår i undersøgelsen fordelt på køn og kandidatårgang.⁵

Køn\Kandidatår	1997	1998	1999	2000	2001	I alt	I alt i pct.
Mænd	282	289	378	369	410	1728	43,2 %
Kvinder	402	424	430	455	565	2276	56,8 %
I alt	684	713	808	824	975	4004	100,0 %
I alt i pct.	17,1 %	17,8 %	20,2 %	20,6 %	24,4 %	100,0 %	

Som det fremgår af tabel 2 udgør kvinderne 56,8 %, mens mændene udgør 43,2 % af kandidaterne i undersøgelsen. Der er en stigning i antal kandidater fra 1997 til 2001. Den sidste årgang udgør således tæt ved ¼ af alle kandidaterne i undersøgelsen.

I forbindelse med arbejdet med denne redegørelse har det været undersøgt, hvorvidt man via DS kunne finde oplysninger, der kunne fortælle noget om, hvorvidt kandidaterne fra de kulturministerielle uddannelser også var beskæftigede inden for områder, hvor deres uddannelser kunne siges at være en forudsætning. Med andre ord: Var det muligt at opgøre, hvor stor en andel af kandidater fra den enkelte uddannelsesinstitution, som havde hvad man kunne betegne som uddannelsesrelevant beskæftigelse.

Dette arbejde har imidlertid måttet opgives som følge af mangler ved DSs registreringer. For det første er DSs inddeling i branchekoder ikke tilstrækkeligt relevant eller detaljeret i forhold til Kulturministeriets uddannelsesinstitutioner.⁶ For det andet er dækningen, detaljeringsgraden og validiteten af de indberetninger, som virksomhederne skal lave vedr. ansattes arbejdsfunktionskoder, ikke tilstrækkeligt høj. I forbindelse med de kommende undersøgelser vil der blive arbejdet videre med denne problemstilling.

⁵ I denne og de følgende tabeller indgår ikke som tidligere nævnt data fra Glas- og Keramikskolen.

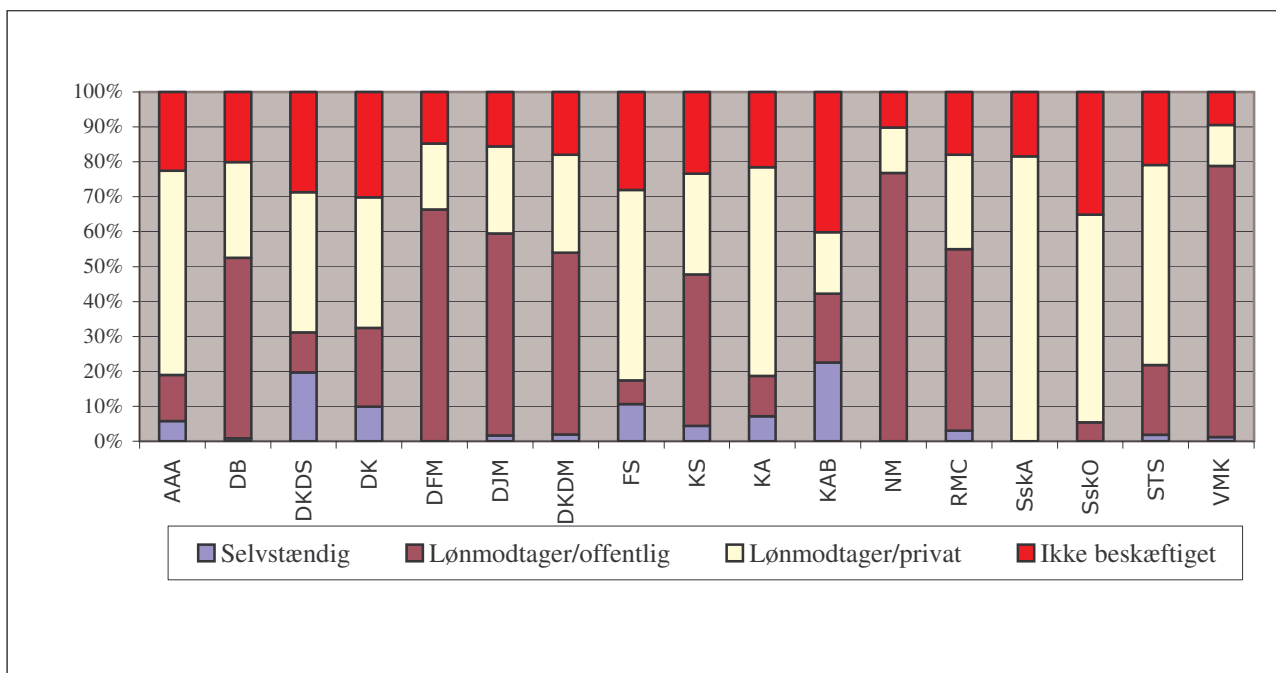
⁶ Dette forhold gælder for alle videregående uddannelser.

4. Kulturministeriets uddannelsesinstitutioner – samlet analyse

Ansættelseskategori

Der er i undersøgelsen lavet en opgørelse over kandidaternes fordeling på ansættelseskategori ultimo november 2002. Der tegner sig et forventeligt billede – måske med en væsentlig undtagelse vedrørende andelen af selvstændige.

Figur 1. Fordeling af kandidater på selvstændige, private eller offentlige lønmodtagere samt uden for erhverv.^{7 8}



Af alle kandidaterne er 6 % registreret som selvstændige ultimo november 2002. Kandidater fra Kunstakademiets Billedkunstskoler, Danmark Designskole, Designskolen Kolding og Filmskolen har en højere andel selvstændige.

Der er knap 40 %, der er ansat som private lønmodtagere.⁹ Disse findes hovedsagelig blandt kandidaterne fra arkitektskolerne, designskolerne, Filmskolen samt scenekunsts skolerne. Godt 30 % er ansat som offentlige lønmodtagere, og her er det typisk kandidater fra Danmarks Biblioteksskole og konservatorierne, som har en stor andel.

Andelen af selvstændige skal ses på baggrund af at der er tale om forholdsvis nyuddannede. Samtidig spiller det også ind, at der er tale om en statusmåling ultimo november, og at den ikke indfanger det forhold, at en stor andel af de kunstnerisk uddannede har selvstændig kunstnerisk virksomhed ved siden af forskellige former for lønarbejde. Kandidater fra de kunstneriske uddannelsesinstitutioner har

⁷ I denne og de følgende figurer indgår ikke som tidligere nævnt data fra Glas- og Keramikskolen.

⁸ Vedr. Danmarks Biblioteksskole: Kategorien "uden for erhverv" omfatter også bibliotekarer, der efter endt uddannelse er immatrikuleret som kandidatstuderende på andre læresteder end DB, jf. denne rapport afsnit 8.2.

⁹ Det er væsentligt i denne sammenhæng, at selvejende institutioner er registreret som private, og at ansættelse på selvejende institutioner derfor figurerer som private lønmodtagere.

typisk mere end én ansættelse – 49,6 % har 2 eller flere ansættelsesforhold og 11 % har 5 eller flere ansættelsesforhold. Dette peger i retning af, at kandidater fra de kunstneriske uddannelser sammenstykker deres indkomster fra flere kilder – og at de herigennem eller ved siden af får udøvet deres kunstneriske virksomhed.¹⁰

Årsledigheden

Den gennemsnitlige ledighedsprocent for kandidaterne fra de kunstneriske uddannelsesinstitutioner er for årene 2002 og 2003 vist i nedenstående tabel.

Tabel 3. Den gennemsnitlige ledighedsprocent for 2002 og 2003

	Gns. ledigheds pct. 2002	Gns. ledigheds pct. 2003
Arkitektskolen i Århus	17,1	16,4
Danmarks Biblioteksskole	13,5	12,1
Danmarks Designskole	24,8	18,4
Designskolen i Kolding	22,4	18,7
Det Fynske Musikkonservatorium	16,4	12,1
Det Jyske Musikkonservatorium	18,7	17,9
Det Kgl. Danske Musikkonservatorium	16,7	16,0
Filmskolen	23,1	21,4
Kunstakademiets Konservatorskole	15,6	13,0
Kunstakademiets Arkitektskole	14,3	15,4
Kunstakademiets Billedkunstskoler	15,1	13,6
Nordjysk Musikkonservatorium	21,4	18,4
Rytmask Musikkonservatorium	26,5	25,1
Skuespillerskolen ved Aarhus Teater	24,8	27,5
Skuespillerskolen ved Odense Teater	37,5	36,3
Statens Teaterskole	24,8	23,7
Vestjysk Musikkonservatorium	8,5	10,4
Glas- og Keramikskolen	27,3	17,4

Tabellen viser, at kandidaterne fra hovedparten af institutionerne har en gennemsnitlig ledighedsprocent på mellem 15-19 % i 2003. En række uddannelsesinstitutioner har en ledighedsprocent, der ligger over 21 %. Det drejer sig om kandidater fra Filmskolen, Rytmask Musikkonservatorium samt scenekunstskolerne. Omvendt ligger ledighedsprocenten for kandidaterne fra Danmarks Biblioteksskole, Kunstakademiets Konservatorskole, Kunstakademiets Billedkunstskoler¹¹ og Vestjysk Musikkonservatorium alle under 14 % gennemsnitlig ledighed.

Denne gennemsnitlige arbejdsløshedsprocent ligger over, hvad man i øvrigt finder for personer med længerevarende videregående uddannelser. Af Akademikernes Centralorganisations (AC) statistik for november 2003¹² fremgår, at den gennemsnitlige ledighedsprocent i november 2002 var på 6,3 % og

¹⁰ Fordeling af kandidater på antal ansættelser – målt ved antal oplysningssedler – fremgår af baggrundsmaterialet: Tabel 3A-3E.

¹¹ For Kunstakademiets Billedkunstskoler gælder imidlertid særlige forklaringer på den lave ledighedsgrad. 20 % af kandidaterne fra Kunstakademiets Billedkunstskoler er hverken beskæftigede som lønmodtagere eller på nogen form for offentlig forsørgelse. Dette er den væsentligste forklaring på den høje andel fuldt beskæftigede.

¹² Tallene stammer fra ACs statistik over ledigheden for november 2003. Se www.ac.dk

i november 2003 på 5,1 %. En sådan sammenligning er imidlertid ikke rimelig, idet AC-tallene omfatter alle kandidater og *ikke kun de yngre*.

Ser man nærmere på de yngre kandidater viser tallene følgende:

Tabel 4. Gennemsnitlig ledigheds pct. for AC¹³

Ledigheds pct. fordelt på alder	Nov. 2002	Nov. 2003
Under 30 år	15,0 %	13,2 %
30-39 år	6,0 %	4,9 %

Som det fremgår af tabel 4 ligger den gennemsnitlige ledighedsprocent for de under 30-årige i ACs statistik på niveau med eller kun ganske lidt under den bedste gruppe af kulturministeriets uddannelsesinstitutioner. Hovedparten af Kulturministeriets uddannelsesinstitutioner har dermed en gennemsnitlig ledighedsprocent, der ligger over niveauet i ACs statistik.¹⁴

Det vurderes, at højere ledighed og langsommere indtrængning på arbejdsmarkedet også er karakteristisk for arbejdsmarkedet for kunstneriske og kulturelle kandidater i lande, Danmark normalt sammenligner sig med.

Ledighedsgraden

Kandidaternes ledighedsgrad er en mere detaljeret indikator for hvilken grad af tilknytning, de enkelte kandidater har til arbejdsmarkedet. Det er kendetegnende for de kunstneriske uddannelser, at kandidaterne – i det mindste i starten af deres karrierer – har mange ansættelser. Disse har ofte projektkarakter og er aflønnet højere end ved almindelig fastansættelse. Dertil kommer, at kandidaterne fra en stor del af uddannelsesinstitutionerne har almindelig tradition for en vis grad af selvstændig virksomhed ved siden af deres almindelige ansættelse.¹⁵ Disse realiteter er nødvendige at have in mente i forbindelse med vurderingen af ledighedsgraderne i nedenstående tabel.

Tabel 5. Gennemsnitlig ledighedsgrad

	2002	2003
Fuldt beskæftigede, dvs. kandidater uden ledighed ¹⁶	51,5 %	54,4 %
Næsten fuldt beskæftigede, dvs. kandidater med en ledighedsgrad under 20 %	15,9 %	15,7 %
Delvist beskæftiget, dvs. kandidater med en ledighedsgrad på mellem 20 og 59 %	22,3 %	20,5 %
Hel eller delvis ledighed, dvs. kandidater med en ledighedsgrad på 60 % og derover	10,3 %	9,3 %
Sum	100,0 %	100,0 %

¹³ AC, Ledighedsstatistik, november 2003, p. 3.

¹⁴ Dette dækker dog umiddelbart over en lidt større forskel, idet ledigheden for AC er målt i november – hvor ledigheden er større som følge af de store sommerterminer – mens ledigheden for de kunstneriske uddannelsesinstitutioner er et gennemsnit for hele året.

¹⁵ Dette forhold kan ikke læses ud af de oplysninger, som fremgår af tallene fra DS, men bygger på almindelig kendskab til arbejdsmarkedet for de forskellige kunstneriske uddannelser.

¹⁶ Definitionen på fuldt beskæftigede, næsten fuldt beskæftigede (= ledighedsgrad < 20 %), delvist beskæftigede (= ledighedsgrad mellem 20-59 %) og hel eller delvis ledighed (= ledighedsgrad > 60 %) vil blive anvendt i det følgende.

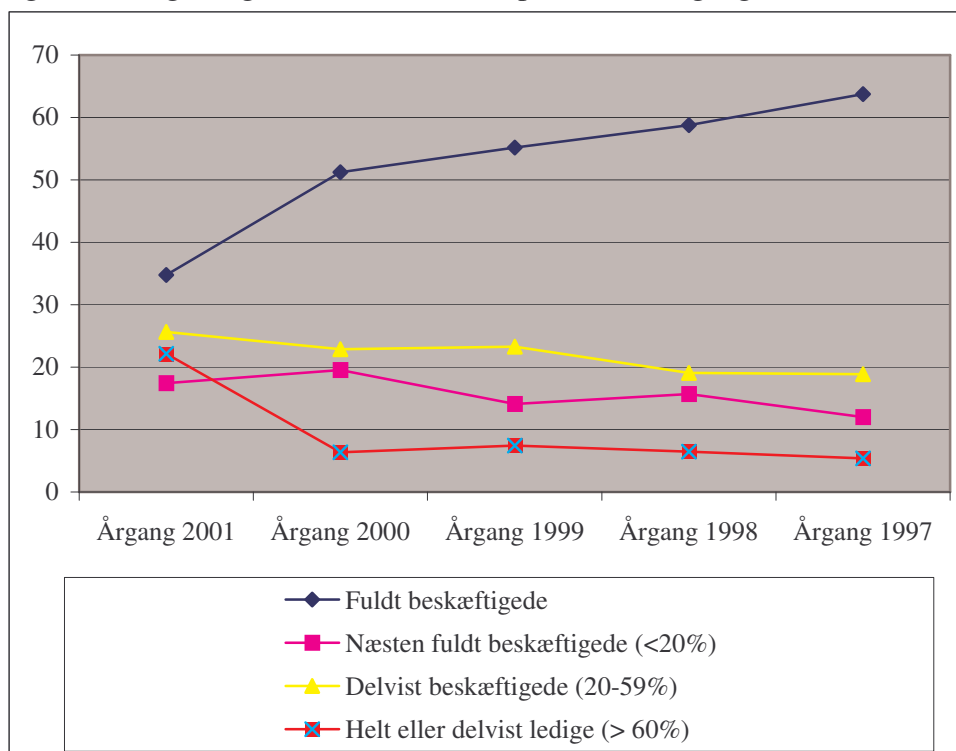
Der er ca. 50-55 % af alle kandidaterne, som er fuldt beskæftiget og godt 15 %, der er næsten fuldt beskæftigede. Ledighedsgraden fordelt på køn fremgår af nedenstående tabel.

Tabel 6. Ledighedsgrad fordelt på køn

	Mænd		Kvinder	
	2002	2003	2002	2003
Fuldt beskæftigede	55,2 %	58,3 %	48,7 %	51,4 %
Næsten fuldt beskæftigede	14,3 %	13,4 %	17,2 %	17,5 %
Delvist beskæftigede	20,4 %	18,6 %	23,8 %	21,9 %
Hel eller delvis ledighed	10,2 %	9,7 %	10,4 %	9,1 %
Sum	100,0 %	100,0 %	100,0 %	100,0 %

Ser man nærmere på ledighedsgradens fordeling på de enkelte årgange, tegner der sig et billede af et forholdsvis væsentligt fald i ledighedsgraden allerede efter godt et år på arbejdsmarkedet. Dette fald er dog ikke af samme omfang som for AC-området som helhed.

Figur 2. Ledighedsgraden i 2002 fordelt på kandidatårgang¹⁷



Hvor 34,8 % af 2001-årgangen er fuldt beskæftiget er den tilsvarende andel for 2000-årgangen oppe over 50 %. Herefter stiger den langsomt til 63,7 % for 1997-årgangen. Det er ikke muligt direkte at sammenligne disse tal vedr. ledighedsgraden fordelt efter kandidat alder med lignende tal for andre grupper. Imidlertid kan man få et fingerpeg om, i hvilken retning tendensen bevæger sig, hvis man sammenligner med ACs gennemsnitlige ledighedsprocent fordelt efter kandidat alder. ACs tal fra november 2003 viser følgende (tabel 7):

¹⁷ N er i denne opgørelse kun 3998 mod normalt 4004. Dette bortfald skyldes Danmarks Statistiks diskretioneringsgrænse, som betyder, at der ikke rapporteres i felter under 5.

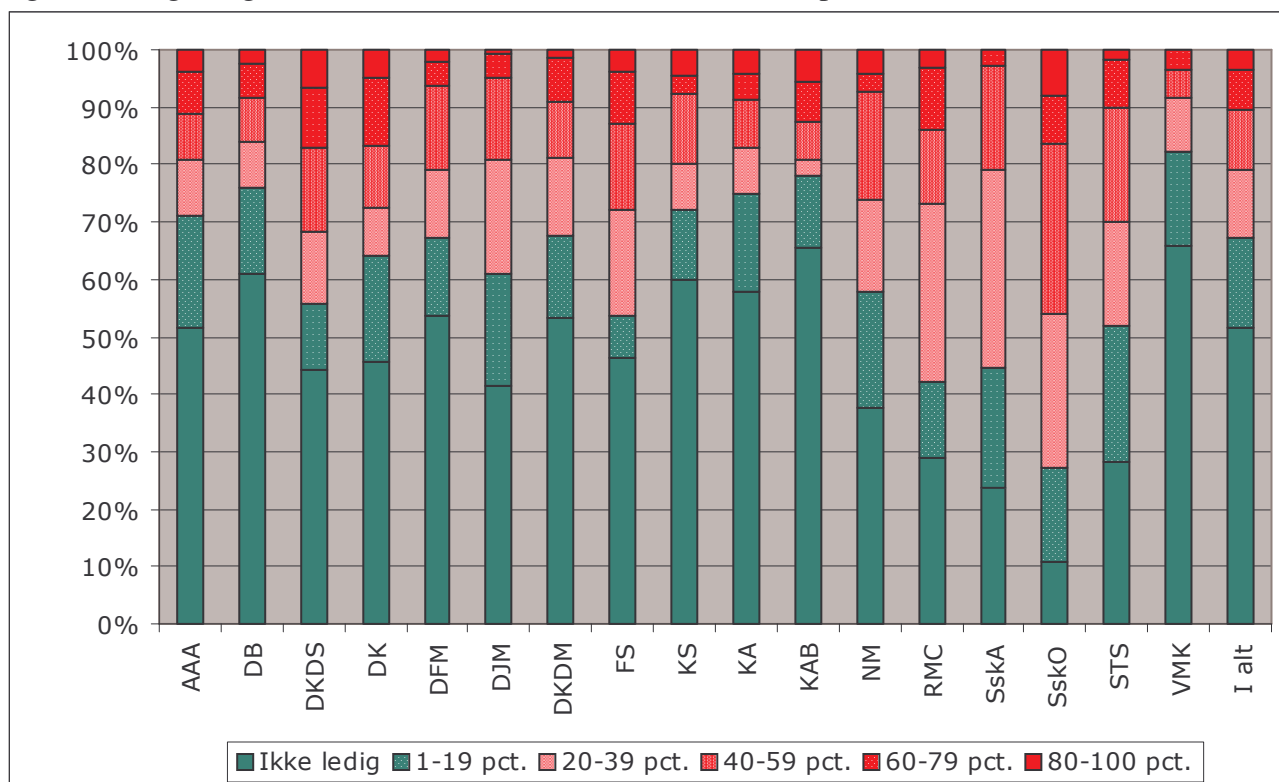
Tabel 7. Gennemsnitlige ledigheds pct. for AC nov. 2003¹⁸

Ledigheds pct. fordelt på kandidatalder	AC gensnit.	Heraf magistre
Under 1 år	32,8 %	38,4 %
1 – 4 år	8,9 %	13,7 %
5 – 9 år	4,7 %	7,4 %

Kandidaterne i denne undersøgelse vil i 2003 have en kandidatalder på mellem 3 og 7 år, dvs. deres ledighedsprocent skal sammenlignes med et tal, der ligger imellem de to nederste rækker i ovenstående tabel. Kun en af institutionerne – Vestjysk Musikkonservatorium – har en gennemsnitlig ledighedsprocent, der kommer i nærheden af ACs tal. Sammenlignes med tallene for magisterne er det kun de institutioner, som befinder sig i den bedste gruppe, som kommer i nærheden af ACs tal. Der tegner sig derfor et klart billede som viser, at kandidaterne fra de kunstneriske uddannelsesinstitutioner tager længere tid om at få en forankring på arbejdsmarkedet end tilsvarende grupper af videregående uddannede.

Sammenfattende viser en sammenligning mellem ovennævnte tabeller, at kandidater fra Kulturministeriets uddannelsesinstitutioner – i det omfang de indgår i ACs statistik – ikke blot er med til at trække ledighedsprocenten op. De er også gennemsnitligt flere år om at få en mere eller mindre fast tilknytning til arbejdsmarkedet, og denne tilknytning bliver for en række uddannelsers vedkommende kun i få tilfælde en fuldtidsansættelse. I den forbindelse er der grund til at fremhæve de store forskelle, der er mellem de forskellige arbejdsmarkeder som uddannelsesinstitutionerne producerer kandidater til.

Figur 3. Ledighedsgraden for alle kandidater 1997-2001 fordelt på institutioner



¹⁸ AC, Ledighedsstatistik, november 2003, p. 17.

Ser man på ledighedsgraden for alle kandidater fra 1997-2001 fra den enkelte institution tegner der sig, ligesom ved den gennemsnitlige ledighedsprocent, et meget forskelligartet billede.

Den gennemsnitlige andel fuldt beskæftigede og næsten fuldt beskæftigede udgør i 2002 67,4 %. Der er imidlertid meget store forskelle mellem de enkelte institutioners ledighedsgrad. Bedst ligger Vestjysk Musikkonservatorium, Kunstakademiets Billedkunstskoler og Danmarks Biblioteksskole, dårligst ligger Rytmisk Musikkonservatorium og scenekunstskolerne. De tilsvarende tal for ledighedsgraden i 2003 ændrer kun lidt ved dette billede. Her ligger DB bedst og scenekunstskolerne fortsat dårligst.

Disse forskelle afspejler forskellige arbejdsmarkedsvilkår. Man kan forsøgsvis opdele de kunstneriske og kulturelle uddannelsesinstitutionernes arbejdsmarkedsvilkår i 3 typer: Det velorganiserede arbejdsmarked, det semi-organiserede og det øvrige kulturelle arbejdsmarked:

Tabel 8. Det velorganiserede arbejdsmarked

Ledighedsgrad i pct.	AAA		KA		DB		KS	
	2002	2003	2002	2003	2002	2003	2002	2003
Fuldt beskæftigede	51,4	56,8	57,8	58,0	61,1	61,9	60,0	61,1
Næsten fuldt beskæftigede	19,5	15,8	17,2	15,6	14,7	17,4	12,2	12,2
Delvist beskæftigede	17,8	15,2	16,3	17	15,7	13,3	20,0	21,1
Hel eller delvis ledighed	11,3	12,2	8,8	9,5	8,5	7,4	7,8	5,6
Sum	100,0	100,0	100,0	100,0	100,0	100,0	100,0	100,0

Kendetegnende for det velorganiserede arbejdsmarked er, at det såvel på udbudssiden som på efterspørgselssiden er velstruktureret, dvs. det er arbejdsmarkedsmæssigt gennemsigtigt med såvel kendte overenskomster som velorganiserede arbejdsgivere. Dette afspejles i en højere gennemsnitlig beskæftigelse af kandidaterne end for de øvrige uddannelser.

Tabel 9A. Det semiorganiserede arbejdsmarked – designskolerne

Ledighedsgrad i pct.	DKDS		DK	
	2002	2003	2002	2003
Fuldt beskæftigede	44,4	51,1	45,5	48,2
Næsten fuldt beskæftigede	11,5	17,2	18,5	14,9
Delvist beskæftigede	26,9	19,5	19,4	28,4
Hel eller delvis ledighed	17,2	12,2	16,7	8,6
Sum	100,0	100,0	100,0	100,0

Tabel 9B. Det semiorganiserede arbejdsmarked – konservatorierne

Ledighedsgrad i pct.	DFM		DJM		DKDM		NM		RMC		VMK	
	2002	2003	2002	2003	2002	2003	2002	2003	2002	2003	2002	2003
Fuldt beskæftigede	53,7	55,8	41,6	47,0	53,3	53,6	37,7	47,8	29,0	33,0	65,9	60,0
Næsten fuldt beskæftigede	13,7	21,1	19,6	18,2	14,2	15,7	20,3	14,5	13,0	15,0	16,5	17,6
Delvist beskæftigede	26,3	20,0	34,1	25,3	23,4	22,6	34,8	27,5	44,0	43,0	14,1	20,0
Hel eller delvis ledighed	6,3	3,2	4,7	9,5	9,2	8,0	7,2	10,1	14,0	9,0	3,5	2,4
Sum	100	100	100	100	100	100	100	100	100	100	100	100

Kendetegnende for det semiorganiserede arbejdsmarked er, at der nok findes en række velstrukturerede jobmuligheder, men at disse kun dækker en begrænset del af kandidaternes beskæftigelsesmuligheder. Dette viser sig i en gennemsnitligt lavere beskæftigelse end for hovedparten af det øvrige uddannelsesområde – Vestjysk Musikkonservatorium som en positiv undtagelse.

Tabel 10. Øvrige

Ledighedsgrad i pct.	FS		KAB		SskA		SskO		STS	
	2002	2003	2002	2003	2002	2003	2002	2003	2002	2003
Fuldt beskæftigede	46,2	50,0	65,5	67,6	23,7	23,7	10,8	18,9	28,2	38,2
Næsten fuldt beskæftigede	7,6	7,6	12,7	6,3	21,1	18,4	16,2	10,8	23,6	14,5
Delvist beskæftigede	33,3	31,1	9,2	19,7	52,6	44,7	56,8	45,9	38,2	35,5
Hel eller delvis ledighed	12,9	11,4	12,7	6,3	2,6	13,2	16,2	24,3	10,0	11,8
Sum	100	100	100	100	100	100	100	100	100	100

Øvrige er som angivet en ”restgruppe”, der omfatter meget forskelligartede institutioner som Filmskolen, Kunstakademiets Billedkunstskoler og scenekunstskolerne. Det er vanskeligt at tegne et fælles billede af disse institutioners beskæftigelsessituation. F.eks. er 20 % af kandidaterne fra Kunstakademiets Billedkunstskoler hverken beskæftigede som lønmodtagere eller på nogen form for offentlig forsørgelse. Denne gruppe er en væsentlig forklaring på, at 78,2 % af billedkunstskolen fremstår som fuldt beskæftigede. På den anden side er forholdene for skuespillere kendetegnet ved at være gennemorganiserede, dvs. at forhold omkring organisationsmedlemskab, ansættelsesvilkår mv. er fuldstændigt regulerede. Samtidig er scenekunstmrådet præget af et sammensat arbejdsmarked med såvel mere eller mindre faste stillinger som projektbaserede ansættelser. Dette bidrager til at forklare ovennævnte beskæftigelsesgrad.

Skal man sammenfatte situationen omkring de kunstneriske og kulturelle uddannelsesinstitutioners beskæftigelsessituation er det nødvendigt først og fremmest at understrege, at man ikke kan vurdere uddannelsernes resultater alene på baggrund af, hvorvidt de fører til beskæftigelse eller ikke. Kunstneriske og kulturelle uddannelsers samfundsmæssige betydning går langt ud over det, som kan måles i form af ledighedsgrader. Uddannelserne bidrager til at skabe et frodigt vækstlag af ledige færdiguddannede, hvorfra nye initiativer og nye idéer udvikler sig. Denne funktion er også en del af eksistensberettigelsen for netop de kunstneriske uddannelser

Den arbejdsmarkeds-mæssige forankring for visse af de kunstneriske uddannelsers kandidater rejser to væsentlig spørgsmål: For det første om det er de rigtige kompetencer, som uddannelsesinstitutionerne udstyrer deres kandidater med, og for det andet om der bliver produceret for mange kandidater.

Det er i denne sammenhæng vigtigt at slå fast, at netop spørgsmålet om kvaliteten af uddannelserne og antallet af uddannelsespladser lå bag indgåelsen af den politiske flerårsaftale for 2003 – 2006 for Kulturministeriets uddannelser. Man kan derfor i hvert fald slå fast, at de formodninger, som lå bag en omlægning af de kunstneriske uddannelser og reduktionen i antallet af studiepladser, på nogle uddannelser i nærværende undersøgelse har dokumenteret sin berettigelse. Kulturministeriets uddannelsesinstitutioner forventer, at de politiske rammevilkår for perioden 2007 – 2010 fortsat vil fokusere på kvaliteten og relevansen af kandidaternes kompetencer i relation til beskæftigelsesmulighederne - nationalt og internationalt.

Indkomstforhold

Indkomstforholdene er i undersøgelsen beskrevet dels i form af analyse af kandidaternes personlige indkomst, dels i form af kandidaternes overførselsindkomst. Da sidstnævnte hænger sammen med bl.a. ledighedstallene, bidrager disse tal ikke generelt med ny viden.

Den gennemsnitlige personindkomst for 2002 for alle kandidater i undersøgelsen udgør kr. 231.125. Dette tal betyder at den gennemsnitlige kandidat fra årene 1997-2001 tjener godt 10.000 kr. mere årligt end gennemsnittet i den danske befolkning. Ved vurdering af dette tal er det imidlertid vigtigt at fremhæve betydningen af den skævhed, der ligger i fordelingen af kandidater i undersøgelsen til fordel for de seneste årgange. Som tidligere nævnt¹⁹ udgør 2001-årgangen knap 25 % af det samlede antal kandidater. Alt andet lige vil dette give et lavere gennemsnit end ved en mere jævn fordeling af kandidater på de enkelte årgange. Samme forhold kunne anføres i forhold til overvægten af kvinder i undersøgelsen.

I forhold til en akademisk begyndelsesløn svarer beløbet nogenlunde til basislønnen et sted mellem trin 3 og trin 4. I praksis ligger gennemsnitslønnen for ACere lidt over basislønnen, hvilket indebærer, at lønnen for kandidater fra de kunstneriske uddannelser ligger i underkanten af sammenlignelige uddannelser. Det må betragtes som tilfredsstillende, når man tager de særlige vilkår på det kunstneriske og kulturelle arbejdsmarked i betragtning.

Den anførte gennemsnitsindkomst skal vurderes i sammenhæng med, at der er store variationer i kandidaternes indtægter – fra Filmskolens kandidater med den absolut højeste gennemsnitlige personindkomst på 310.475 kr. i 2002 til Kunstakademiets Billedkunstskoler, der med et gennemsnit på 132.777 kr. har de laveste indtægter. I den forbindelse kan nævnes, at der ikke er nogen umiddelbar sammenhæng mellem den gennemsnitlige personlig indkomst i 2002 og de tilsvarende ledighedsgrader. Tallene for alle institutionerne fremgår af nedenstående tabel.

Tabel 11. Gennemsnits-personindkomsten for kandidater fra 1997-2001 fordelt på institutioner

Uddannelsesinstitution	Gennemsnitlig personlig indkomst i 2002
Filmskolen	kr. 310.474,68
Skuespillerskolen Aarhus Teater	kr. 290.826,34
Kunstakademiets Arkitektskole	kr. 274.660,73
Statens Teaterskole	kr. 268.664,29

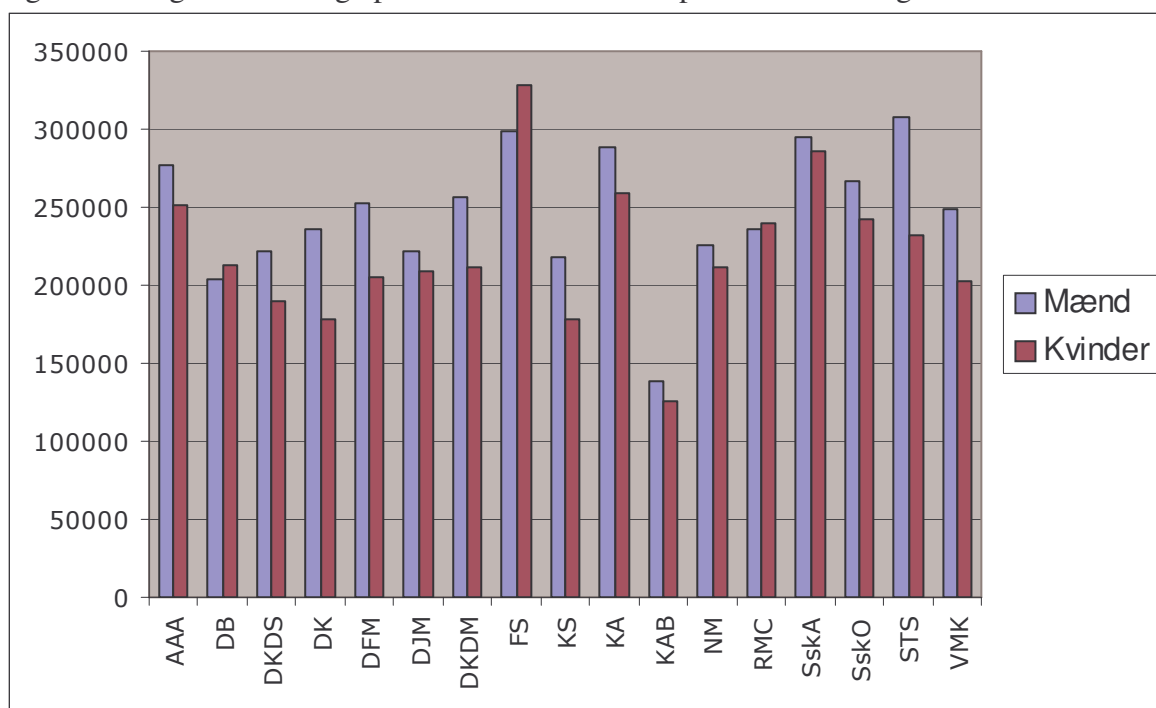
¹⁹ Se afsnit 3.

Arkitektskolen Aarhus	kr. 264.583,94
Skuespillerskolen Odense Teater	kr. 254.550,05
Rytmisk Musikkonservatorium	kr. 237.030,49
Det Kgl. Danske Musikkonservatorium	kr. 234.508,54
Vestjysk Musikkonservatorium	kr. 232.246,51
Det Fynske Musikkonservatorium	kr. 231.761,80
Nordjysk Musikkonservatorium	kr. 217.602,42
Det Jyske Musikkonservatorium	kr. 216.334,26
Danmarks Biblioteksskole	kr. 210.496,79
Danmarks Designskole	kr. 198.150,05
Designskolen Kolding	kr. 191.372,11
Kunstakademiets Konservatorskole	kr. 189.136,68
Kunstakademiets Billedkunstskoler	kr. 132.777,19
Beregnet gennemsnit for KUM - udd.inst.	kr. 231.125,23

Der er markante forskelle på personindkomsten for henholdsvis mænd og kvinder. Højeste gennemsnitlige personindkomst i 2002 har de kvindelige kandidater fra Filmskolen og de mandlige kandidater fra Statens Teaterskole. Lavest har såvel de kvindelig som de mandlige kandidater fra Kunstakademiets Billedkunstskoler.

Kønsforskellene i den gennemsnitlige personindkomst er så meget mere bemærkelsesværdige, fordi der ikke var væsentlige forskelle i ledighedsgraden. Bortset fra Filmskolen og Danmarks Biblioteksskole, hvor kvinderne har den højeste gennemsnitlige personindkomst, ligger mændenes gennemsnitlige personindkomst højere end kvindernes. Nogle steder er der store forskelle. Det gælder f.eks. Statens Teaterskole og Designskolen i Kolding. Forskellene er illustreret i figur 4.

Figur 4. Den gennemsnitlige personindkomst fordelt på institutioner og køn



5. Konservatorierne

De 6 musikkonservatorier er oplagte at sammenligne til trods for, at der imellem dem er væsentlige forskelle. I det følgende bliver fokuseret mere detaljeret på forhold, som ikke er behandlet i foregående afsnit.

Konservatorierne indgår i undersøgelsen med følgende antal kandidater fra 1997-2001:

Tabel 12. Kandidater fra konservatorierne, som indgår i undersøgelsen fordelt på konservatorium og køn.

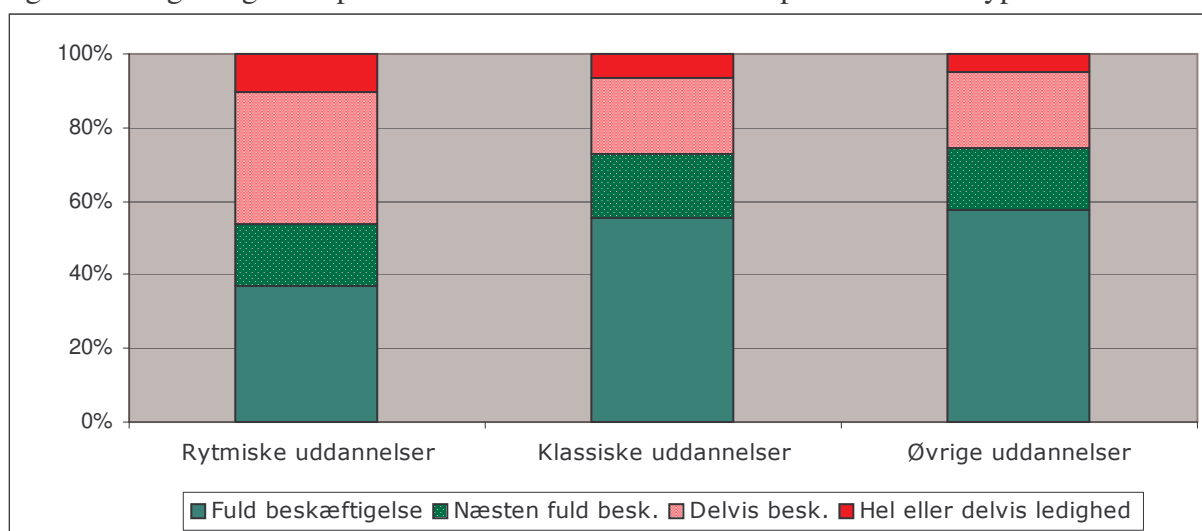
Konservatorium	Mænd	Kvinder	I alt
DFM	54	41	95
DJM	161	135	296
DKDM	130	131	261
NM	31	38	69
RMC	77	23	100
VMK	54	31	85
I alt	507	399	906

Forskel mellem de rytmiske og de klassiske kandidater

I København er konservatorierne organiseret efter et genremæssigt princip i henholdsvis et klassisk konservatorium – Det Kongelige Danske Musikkonservatorium – og et rytmisk konservatorium – Rytmisk Musikkonservatorium. I resten af landet er konservatorierne genremæssigt blandede.

Undersøgelsen viser, at der er markante forskelle mellem de rytmiske og de klassiske kandidaters tilknytning til arbejdsmarkedet. Dette viser sig bl.a. i nedenstående samlede sammenligning på tværs af landet:

Figur 5. Ledighedsgraden på konservatorierne i 2003 fordelt på uddannelsestyper



Figur 5 viser, at 53,6 % af de rytmisk uddannede kandidater under et i 2003 er fuldt eller næsten fuldt beskæftigede. 72,9 % af de klassiske er fuldt eller næsten fuldt beskæftigede, og 74,4 % af de øvrige uddannelser er fuldt eller næsten fuldt beskæftigede.

Sammenligningen i figur 5 mellem ledighedsgraden for de klassiske og rytmiske kandidaters ledighedsgrad afspejler på mange måder den kendte forskel mellem det rytmiske og det klassiske arbejdsmarked. Det klassiske arbejdsmarked er et forholdsvis velorganiseret arbejdsmarked med mange faste stillinger i forskellige orkestre og ensembler. Det er på mange punkter et arbejdsmarked, som på visse områder mere ligner de vilkår, som gælder for arkitekter og bibliotekarer. Omvendt er det rytmiske arbejdsmarked kendetegnet ved meget få faste stillinger og ligner måske mere de vilkår, der gælder for filmbranchen eller billedkunstnere.

Ser man alene på de rytmisk uddannedes ledighedsgrad, tegner der sig et forskelligartet billede på de forskellige konservatorier.

Tabel 13. Ledighedsgraden i 2003 for rytmiske kandidater fordelt på konservatorier.

Rytmiske uddannelser ²⁰	DFM	DJM	NM	RMC	VMK	I alt
Fuld beskæftigelse	44,4 %	35,7 %	25,0 %	33,0 %	58,6 %	37,1 %
Næsten fuld besk.	11,1 %	20,6 %	5,0 %	15,0 %	17,2 %	16,6 %
Delvis besk.	37,0 %	31,0 %	50,0 %	43,0 %	20,7 %	35,8 %
Hel eller delvis ledighed	7,4 %	12,7 %	20,0 %	9,0 %	3,4 %	10,6 %
Sum	100,0 %	100,0 %	100,0 %	100,0 %	100,0 %	100,0 %

Det fremgår, at kandidaterne med en rytmisk uddannelse fra Vestjysk Musikkonservatorium havde den største andel af fuldt beskæftigede i 2003 med 58,6 %, mens det modsatte var tilfældet for kandidaterne fra Nordjysk Musikkonservatorium med en andel af fuldt beskæftigede på 25 %. Ser man på fuld og næsten fuldt beskæftigede bliver forskellen imellem Vestjysk Musikkonservatorium med i alt 75,8 % og Nordjysk Musikkonservatorium med i alt 30 % endnu større.

Ser man på tilsvarende måde på de klassisk uddannedes ledighedsgrad i tabel 14 havde Det Jyske Musikkonservatorium den laveste andel fuldt beskæftigede med 52 %, mens kandidater fra Vestjysk Musikkonservatorium lå højest med 62 % fuldt beskæftigede. Ser man på fuld og næsten fuld beskæftigede under et, er der, modsat de rytmisk uddannede, tale om en mindre udjævning, idet Vestjysk Musikkonservatorium ligger højest med i alt 78 %, mens Det Kgl. Danske Musikkonservatorium ligger lavest med 69,2 %.

Tabel 14. Ledighedsgraden i 2003 for klassiske kandidater fordelt på konservatorier

Klassiske uddannelser ²¹	DFM	DJM	DKDM	NM	VMK	I alt
Fuld beskæftigelse	59,6 %	52,0 %	54,0 %	57,9 %	62,0 %	55,3 %
Næsten fuld besk.	24,6 %	19,5 %	15,2 %	15,8 %	16,0 %	17,5 %
Delvis besk.	14,0 %	20,3 %	22,7 %	18,4 %	20,0 %	20,5 %
Hel eller delvis ledighed	1,8 %	8,1 %	8,1 %	7,9 %	2,0 %	6,7 %
Sum	100,0 %	100,0 %	100,0 %	100,0 %	100,0 %	100,0 %

²⁰ Heri indgår DKDM ikke, idet det ikke har rytmiske uddannelser.

²¹ Heri indgår RM ikke, idet det ikke har klassiske uddannelser.

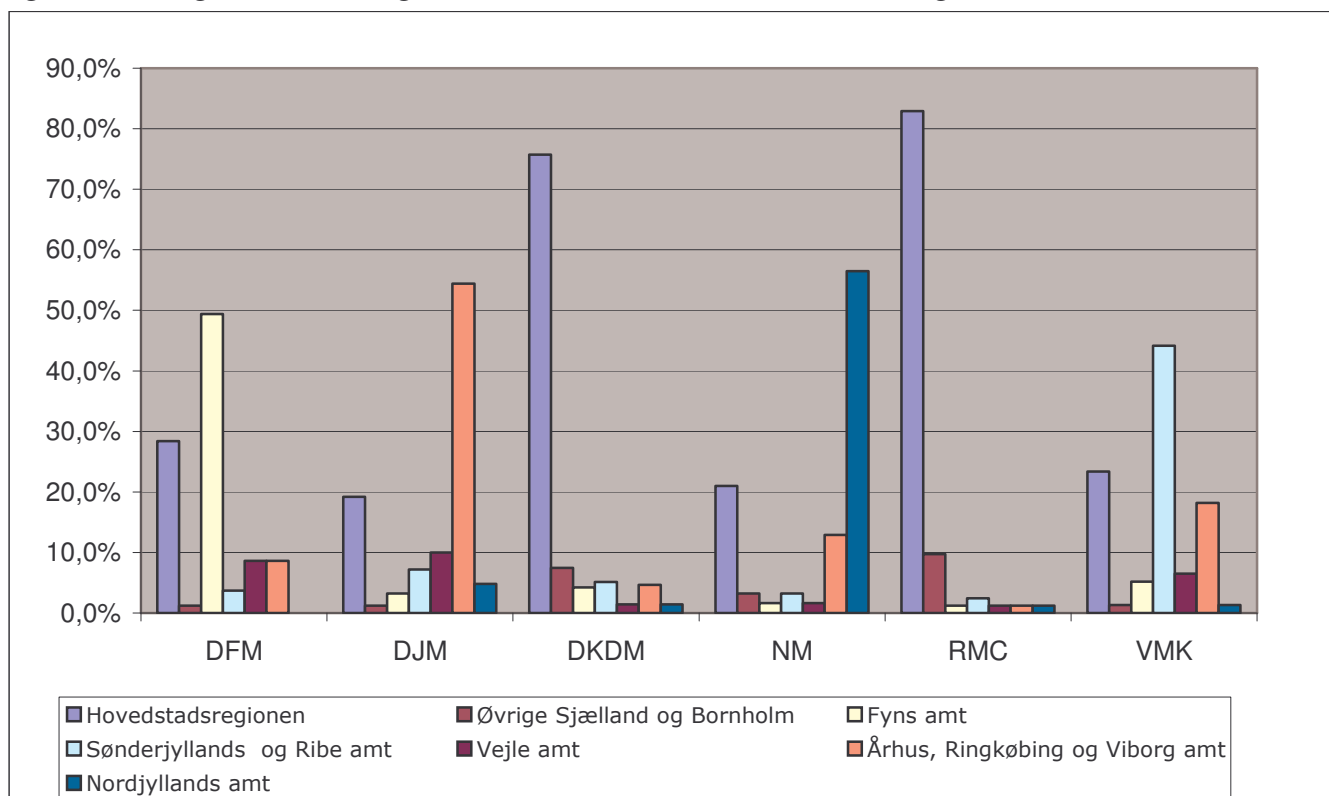
Den regionale spredning af kandidater

Konservatoriernes geografiske placering har været genstand for politisk drøftelse. Det er med den politiske flerårssaftale slået fast, at det er vigtigt at bevare en regionalisering af musikuddannelserne. Dette behov understreges på mange måder af en analyse af, hvor kandidaterne geografisk får beskæftigelse. Den regionale spredning – målt efter beskæftigelsessted ultimo november 2002 – er derfor nærmere analyseret og fremgår af figur 6.

Analysen af den regionale spredning af kandidaternes beskæftigelse viser, at alle konservatorier har en stor regional forankring som producent af kandidater til deres respektive geografiske område. Der er imidlertid forskelle i graden af regional forankring. Kandidater fra hovedstadens konservatorier har en klart større regional forankring med en beskæftigelse i hovedstaden på mellem 75 % og 85 %, mens de øvrige konservatorier har en beskæftigelse i "hjemamtet" på omkring den 50 %.

Betragtes denne analyse ud fra en mobilitetssynsvinkel, har kandidaterne fra konservatorierne uden for København en forholdsvis stor mobilitet. Kandidaterne fra konservatorierne uden for København er således dels for en stor dels vedkommende beskæftiget i hovedstaden, dels i stort set alle amter. Dette forhold afspejler formodentlig også en geografisk skævhed i den regionale beskæftigelsesmulighed.

Figur 6. Den regionale fordeling af de konservatorieuddannedes beskæftigelse



6. Design og arkitekturuddannelserne

Inden for designuddannelserne på Danmarks Designskole og Designskolen Kolding samt arkitektuddannelserne på Kunstakademiets Arkitektskole og Arkitektskolen Aarhus er der et stort antal studieretninger.

Tabel 15. Antal kandidater fra design og arkitekturuddannelserne, som indgår i undersøgelsen

	AAA	KA	DKDS	DK
Mænd	268	301	98	50
Kvinder	265	270	303	172
I alt	533	571	401	222

Tabelmaterialet er opgjort for samtlige nyuddannede fra de fire skoler, hvilket betyder, at kandidater fra arkitektskolernes bygningskunst- og planlægningsstudieenheder ligeledes er medregnet. For Arkitektskolen Aarhus andrager designuddannede ca. 20 % af det samlede antal. På Kunstakademiets Arkitektskole er andelen ca. 10 %.

Tabel 16. Fordeling på sektorer – kandidater/nyuddannede 1997 – 2001

Fordeling på sektorer – kandidater 1997 – 2001 (pct.)	AAA	KA	DKDS	DK
Selvstændig	6 %	7 %	20 %	10 %
Lønmodtager/offentlig	13 %	12 %	11 %	23 %
Lønmodtager/privat	59 %	60 %	40 %	37 %
Ikke beskæftiget i alt ²²	22 %	21 %	29 %	30 %
I alt	100 %	100 %	100 %	100 %

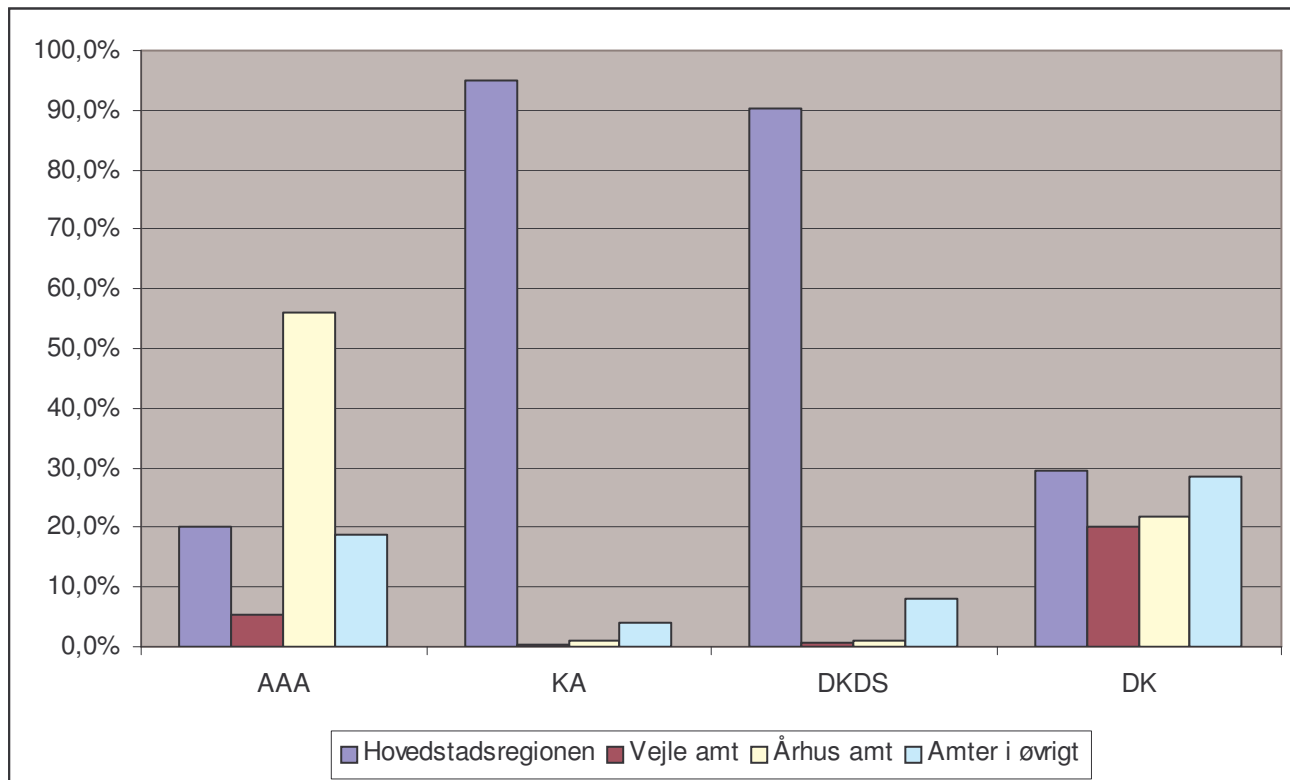
Tabel 16 viser, at langt størsteparten af de nyuddannede fra årene 1997 – 2001 på opgørelsestidspunktet er lønmodtagere. Den procentvise andel af DKDS's nyuddannede, som er selvstændige, er umiddelbart mere end det dobbelte i forhold til de øvrige uddannelser. De designuddannede fra arkitektskolerne har dog en større andel af selvstændige, end tabellen viser. Som eksempel er det 17 % af de designuddannede fra AAA, som er selvstændige på opgørelsestidspunktet. Derimod er der kun få kandidater fra de fire skoler set under et, som er ansat i den offentlige sektor. Undtagelsen herfra er Designskolen Kolding, hvor 23 % på opgørelsestidspunktet er lønmodtagere i offentlig virksomhed. En antagelse kan være, at kandidaterne fra DK, som er ansat i det offentlige, er beskæftiget i undervisningssektoren.

Arbejdsløshedsprocenten er tilnærmelsesvis identisk for skolerne. Ser man dog på den samlede gruppe af kandidater/nyuddannede, som er uden for arbejdsstyrken, er der en væsentlig større andel nyuddannede fra arkitektskolerne i beskæftigelse. Der redegøres i generelle betragtninger i afsnit 4 for kønsproblematikken, arbejdsmarkedets organisation og for træghed i forhold til etablering af fast tilknytning til arbejdsmarkedet. Tabel 8 og 9A vedrørende de nyuddannede kandidaters beskæftigelsesgrad i henholdsvis 2002 og 2003 viser udover ovenstående, at andelen af fuldt beskæftigede og næsten fuldt beskæftigede kandidater fra DKDS stiger fra 56 % til 68 % fra 2002 til 2003. DK har ligeledes en stigende andel kandidater i beskæftigelse. I betragtning af den svage konjunktur for arkitekt-

²² Arbejdsløshedsprocent heraf er hhv. 12, 11, 13 og 13 %.

faget, og at kandidatproduktionen på arkitektskolerne er steget markant i 2000 og 2001 i kraft af en fordobling af kandidatproduktionen fra AAA, er det derfor overraskende, at ledighedsgraden ikke er steget mere, end den er.

Figur 7. Regional fordeling af beskæftigede – kandidater/nyuddannede 1997 – 2001:



Arbejdsmarkedet er i høj grad lokaliseret i hovedstadsregionen, og nyuddannede kandidater fra AAA og DK er særdeles mobile i forhold til det arbejdsmarked, som geografisk er placeret uden for uddannelsesstedets område. AAA og DK har beskæftiget hhv. 44 % og 80 % af kandidaterne uden for eget amt, heraf hhv. 20 og 30 % i hovedstadsregionen og væsentligt flere kvinder end mænd har været mobile.

Tabel 17. Personlig indkomst i 2002 – kandidater/nyuddannede 1997 – 2001:

Personlig indkomst i 2002 - kandidater 1997 – 2001 (pct.)	AAA	KA	DKDS	DK
-149.999 kr.	16 %	17 %	36 %	35 %
150.000-249.999 kr.	23 %	19 %	35 %	38 %
250.000-349.999 kr.	46 %	40 %	20 %	24 %
350.000 kr. -	16 %	24 %	9 %	3 %
I alt:	100 %	100 %	100 %	100 %

Der er en væsentlig forskel i indkomst for nyuddannede fra henholdsvis arkitektskolerne og fra designskolerne. Der er således procentuelt mere end dobbelt så mange af kandidaterne fra arkitektskolerne, som har en indtægt på over 250.000 kr. (62-64 %), end det er tilfældet for nyuddannede fra designskolerne (27-29 %).

Ses der isoleret på designstuderende ved arkitektskolerne, er tallet dog noget lavere. På AAA er det således 47 %, som har en indtægt på over 250.000 kr. Baggrunden herfor er der redegjort for i afsnit 4 vedrørende ”Det velorganiserede arbejdsmarked” kontra ”Det semiorganiserede arbejdsmarked”.

Fælles vurdering for arkitektskolerne og designskolerne

Det samlede statistikmateriale giver mulighed for at vurdere nogle generelle tendenser på tværs af uddannelserne, men det kræver et mere detaljeret datamateriale at lave specifikke sammenligninger mellem uddannelserne på det 5-årige kandidatstudie på arkitektskolerne og designskolernes ligeledes 5-årige uddannelse. Blandt andet på grund af forskellige optagelseskriterier, studiernes organisatoriske forskellighed og store omfang af ikke sammenlignelige studieretninger med meget forskellige arbejdsmarkeder.

Arkitektskolen Aarhus og Kunstakademiets Arkitektskole – Fælles træk, forskelle og muligheder

Undersøgelsen af arkitekters vilkår på arbejdsmarkedet er udarbejdet for kandidater, der afsluttede uddannelsen forud for en række faglige og strukturelle reformer på begge arkitektskoler - og ikke mindst forud for et reduceret studenteroptag.

Undersøgelsen understøtter en række nye initiativer foretaget på skolerne, såsom øget forskning, bl.a. med etablering af videncentre (KA) og institutter (AAA) med særlig fokus på specifikke forskningsfelter og uddannelsesområder.

Statistikkerne angiver næsten identiske data for de to arkitektskoler, og det kræver et uddybende datagrundlag at skabe en differentieret diskussion.

Beskæftigelsesrapporten samt ACs arbejdsløshedsstatistik afslører, at arkitekters ledighedsgrad er for høj, ikke mindst for de nyuddannede, samt at kvindelige arkitekter er en særligt udsat gruppe. Det mindre optag samt et kommende større generationsskifte, ikke mindst på det offentlige arbejdsmarked bl.a. forudsat i Amternes og Kommunernes Forskningsinstituts (AKF's) rapport november 2004, viser dog, at skolerne med en fokusering mod bl.a. dette arbejdsmarked er på rette spor i forhold til beskæftigelsen.

Det kræver dog en forstærket løbende opfølgning vedrørende kandidaters faktiske beskæftigelse, branche, jobtype, opgaver og forespurgte kompetencer at målrette forskning og uddannelse i forhold til beskæftigelsesmulighederne inden for planlægning, bygningskunst og design.

Designskolen i Kolding og Danmarks Designskole – Fælles træk og forskelle

Det aktuelle arbejdsmarked for designkandidaterne er usædvanligt i forhold til en række andre uddannelser, idet der er relativt færre faste, varige fuldtidsstillinger – og få stillinger der opslås traditionelt, så alle frit kan søge dem. Dette arbejdsmarked er også kendetegnet af mange enmandsvirksomheder, hvor designeren selv er eneste ansatte. De nyuddannede må derfor oftest forsøge at etablere sig på egen hånd – og i en årrække på et økonomisk niveau, der berettiger til overførselsindkomst i et eller andet omfang. Desuden har en ansat designer ofte en højere indkomst end f.eks. en selvstændig kunsthåndværker.

At kandidaterne fra designskolerne som helhed ikke har et arbejdsmarked med regulære stillinger at forholde sig til, kan også være en forklaringsfaktor på den lange indslusningstid på arbejdsmarkedet, som er gældende for begge skoler.

Tabellerne vedr. socioøkonomisk status og fordelingen på sektorer viser, at designskolekandidaternes arbejdsløshedsprocent næsten er identisk med arkitektskolernes. (hhv. 11, 12 og 13 %), og at skolerne har en høj procentsats af kandidater, der i øvrigt er uden for beskæftigelse (anden uddannelse m.m.). Den meget høje andel uden tilknytning til arbejdsmarkedet antages at hænge sammen med, at skolerne har en klar overvægt af kvindelige kandidater (70 % på både DKDS og DK), og at skolernes kandidatalder ligger omkring 30 år, hvor mange af kvinderne får børn. Nyuddannede kvinder har, uafhængigt af uddannelsesretning, generelt sværere ved at opnå tilknytning til arbejdsmarkedet end mænd, og det formodes, at mange af dem, der befinder sig i kategorien midlertidigt uden for arbejdsstyrken, reelt er på barsel.

Kandidaternes personlige indkomst er relativt lav uafhængigt af, hvilken skole kandidaterne kommer fra, og den er inden for alle fagretninger lavest for kvinderne. Ud fra skolernes egne rapporter kan man se en tendens til, at personindkomsten er lidt højere for kandidaterne fra DKDS, særligt for kandidaterne fra de første årgange. Denne tendens kan skyldes, at flere af kandidaterne fra DK er ansat vest for Storebælt, hvor lønningerne generelt er lidt lavere end i hovedstadsregionen.

Skolerne har siden 1997-2001 fået ny bekendtgørelse, som trådte i kraft for de studerende, der blev optaget i 2003. Den nye bekendtgørelse har medført ændringer i studiet, herunder nye optagelsesbetingelser og forskningsbaseret undervisning, hvilket forventes at have en positiv effekt på de kommende kandidaters beskæftigelsesmuligheder.

Sammenfattende kommentar

Det fremgår tydeligt af såvel ledighedsstatistik som indkomstopgørelse, at designskolerne ikke i samme omfang som arkitektskolerne er begunstiget af et forholdsvis homogent og reguleret arbejdsmarked, hvilket giver forskellige udfordringer til skolerne.

Arkitektskolerne skal bl.a. orientere uddannelse og forskning mod nye (eller tabte) markeder samtidig med, at de eksisterende markeder fastholdes/styrkes. Herudover skal der fokuseres på, at arbejdsmarkedet internationaliseres, og at uddannelsen tilgodeser behovet for den nødvendige innovations- og iværksætterkompetence blandt kandidaterne.

Designskolerne skal i højere grad end i dag udnytte den stigende opmærksomhed vedrørende design som et værdiskabende element ved, at uddannelsen skaber forudsætning for, at kandidaterne kan arbejde i tværfaglige samarbejdsrelationer i større virksomhedsmiljøer såvel nationalt som internationalt.

Det fremgår endvidere, at skolerne i høj grad allerede har eller er i færd med at strukturere forskning og undervisning mod et aktuelt og fremtidigt arbejdsmarked, som er beskrevet tidligere, samt helt aktuelle analyser, rapporter, artikler og bilag, som for nogens vedkommende er vedlagt skolernes individuelle rapporter.

En kontinuerlig og sammenordnet beskæftigelsesanalyse er et stærkt værktøj i forhold til fremtidigt samarbejde og diskussion. Ikke blot i forhold til eksisterende samarbejder med hensyn til efteruddannelse, praktik, internationalisering, forskning og undervisning, men også i forhold til udvikling af fremtidige initiativer, visioner og strategier. Derfor er alle institutioner interesserede i at få et bedre kendskab til kandidaternes beskæftigelse.

7. Skuespilleruddannelserne ved scenekunsthøjskolerne

Det er oplagt at foretage en sammenligning af de tre skuespilleruddannelser på hhv. Statens Teaterskole i København og på de to skuespillerskoler ved hhv. Odense Teater og Århus Teater, og dette har da også været et ønske fra rektorerne på samtlige tre skoler. De tre uddannelser er alle fireårige og retter sig mod det samme arbejdsmarked. Der er et samarbejde mellem skolerne om optagelse af nye elever, således at de tre skoler afholder fælles 1. del af optagelsesprøven, mens 2. og 3. del af optagelsesprøven ganske vist afholdes separat for hver skole, men koordineret, således at ansøgere, som er optaget på én skole, ikke kommer i betragtning til de to andre.

Tabel 18. Kandidater fra skuespilleruddannelserne ved scenekunsthøjskolerne fordelt på uddannelsessted og køn.

Uddannelsessted	Mænd	Kvinder	I alt
Statens Teaterskole	25	25	50
Skuespillersk. v. Odense Teater	18	19	37
Skuespillersk. v. Aarhus Teater	21	17	38
I alt	64	61	125

I det følgende gennemgås først resultaterne for en række af de væsentligste variable for skuespilleruddannelserne på de tre institutioner, og derefter konkluderes samlet på sammenligningen af de tre uddannelser.

Socioøkonomisk status

Som det fremgår af tabel 19 nedenfor, ligger København og Århus på ca. samme niveau mht. andelen af arbejdsløse (16 resp. 18 %), mens Odense ligger noget højere med 24 %. Tilsvarende har København og Århus ca. samme andel af lønmodtagere (84 resp. 82 %), mens Odense ligger væsentligt lavere med 65 %. Det skal bemærkes, at for Odenses vedkommende var der på opgørelsestidspunktet 11 % af de uddannede, som var uden for arbejdsstyrken, hvilket betyder, at i alt 35 % af de uddannede fra Odense ikke var i beskæftigelse.

Tabel 19. Socioøkonomisk status – kandidater 1997-2001 pr. 1. november 2002

Procentfordeling	STS	SskO	SskA
Selvstændig	0	0	0
Lønmodtager	84	65	82
Arbejdsløs	16	24	18
Midlertidigt uden for arbejdsstyrken	0	8	0
Tilbagetrækning fra arbejdsstyrken	0	0	0
Kontanthjælp eller førtidspension	0	0	0
Uddannelsessøgende	0	0	0
Øvrige uden for arbejdsstyrken	0	3	0
I alt	100 %	100 %	100 %

Fordeling på sektorer

Af tabel 20 nedenfor fremgår det, at der *ingen selvstændige* er blandt de skuespillere, som er uddannet på skolerne i den pågældende periode.

Det fremgår ligeledes, at Århus som den eneste af de tre skoler ikke har nogen, der på opgørelsetidspunktet var offentligt ansat lønmodtager og tilsvarende har den markant største andel af private lønmodtagere på 82 %. Kun København har en væsentlig andel af offentlige lønmodtagere med 28 %. Denne er præget af, at der er ret få offentlige arbejdsgivere for skuespillere (primært Det Kongelige Teater og Danmarks Radio) og at evt. igangværende større produktioner hos f.eks. DR (f.eks. ”Krøniken”) på opgørelsetidspunktet derfor vil betyde en meget stor forskel i resultat.

Mht. andelen af personer uden for beskæftigelse svarer tallene i tabel 20 til tabel 19, dvs. at København og Århus ligger på samme niveau med hhv. 16 og 18 %, mens Odense har en noget højere andel på 35 %.

Tabel 20. Sektor - kandidater 1997-2001

Ansættelse i pct.	STS	SskO	SskA
Selvstændig	0	0	0
Lønmodtager/offentligt	28	5	0
Lønmodtager/privat	56	59	82
Ikke beskæftiget	16	35	18
I alt	100	100	100

Antal arbejdsgivere

Med hensyn til antallet af arbejdsgivere ligger de uddannede fra alle tre skoler højt (tabel 21). De uddannede fra Århus har den højeste mobilitet med 87 %, der har 2 eller flere oplysningssedler, mens den tilsvarende andel for København og Odense er hhv. 82 og 73 %. Odense har dog den klart højeste andel af personer i kategorien med 5 eller flere oplysningssedler. Århus har som den eneste af de tre skoler ingen personer, som ikke modtager nogen oplysningsseddel, og som dermed ikke har haft lønarbejde (i Danmark) i 2002.

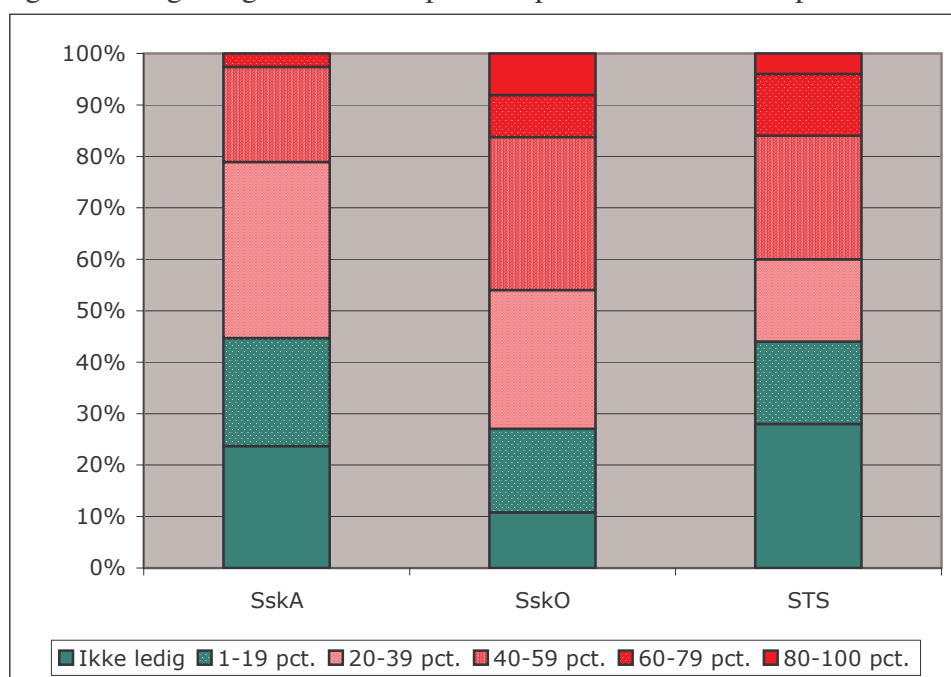
Tabel 21. Antal oplysningssedler – kandidater 1997-2001

	STS	SskO	SskA
Ingen oplysningssedler	2	5	0
1 oplysningsseddel	16	22	13
2-4 oplysningssedler	52	30	53
5 oplysningssedler og derover	30	43	34
I alt	100	100	100

Ledighedsgrad

Odense har i begge opgørelsesår den højeste andel af helt eller delvist ledige (16 % i 2002 og 24 % i 2003), mens Århus i begge år har haft den laveste (3 % og 13 %) (tabel 22). København ligger imellem disse med 10,0 og 16 %. Med hensyn til andelen af fuldt beskæftigede ligger København på hhv. 22 og 28 %, Århus på ca. 24 % i begge år, og Odense ligger i begge år lavest med 11 % og 19 %. Det bemærkes, at der for Århus ikke sker nogen ændring i denne andel fra 2002 til 2003, mens den for København og Odense stiger med hhv. 6 og 8 %.

Figur 8. Ledighedsgraden i 2003 på skuespilleruddannelserne på de tre scenekunsts skoler



Udviklingen fra 2002 til 2003 var entydigt negativ for Århus, hvor andelen faldt i de to mellemste kategorier til fordel for kategorien af helt eller delvist ledige. For Odense og København var der tale om en polarisering, hvor øverste og nederste kategori voksede, mens midtergruppen svandt ind.

Tabel 22. Ledighedsgraden i 2002 og 2003 fordelt på skuespilleruddannelserne ved scenekunsts skoler

Ledighedsgrad i pct.	SskA		SskO		STS	
	2002	2003	2002	2003	2002	2003
Fuldt beskæftigede	23,7	23,7	10,8	18,9	22,0	28,0
Næsten fuldt beskæftigede	21,1	18,4	16,2	10,8	20,0	16
Delvist beskæftigede	52,6	44,7	56,8	45,9	48,0	40,0
Hel eller delvis ledighed	2,6	13,2	16,2	24,3	10,0	16,0
Sum	100,0	100,0	100,0	100,0	100,0	100,0

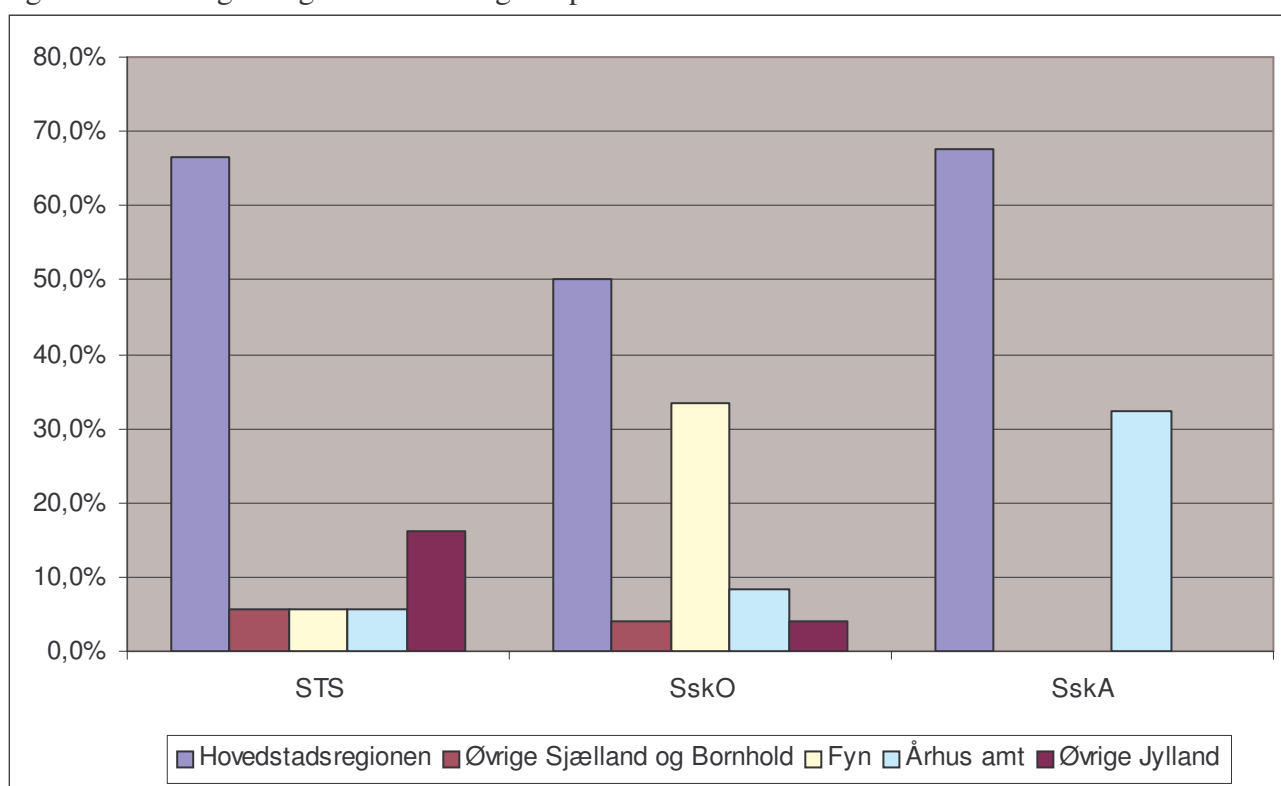
Fordeling på regioner

De uddannede fra København og Odense var på opgørelsestidspunktet spredt på 5 amter, mens de uddannede fra Århus var fordelt på hhv. Århus Amt og Hovedstadsregionen (figur 9).

Fordelingen afspejler det forhold, at København er den region, hvor der er flest arbejdspladser og opgaver for skuespillere. Derfor er der kun 50 % af de uddannede fra Statens Teaterskole, som var beskæftiget i en anden region, end den, hvor de er uddannet, mens den tilsvarende andel for Odense og Århus var 67-68 %.

Udsagnskraften af det øjebliksbillede, som opgørelsen giver, skal vurderes i lyset af den ovenfor nævnte meget høje grad af mobilitet blandt de uddannede. Dette betyder, at der kan være ret store variationer i resultatet afhængigt af tidspunktet for opgørelsen.

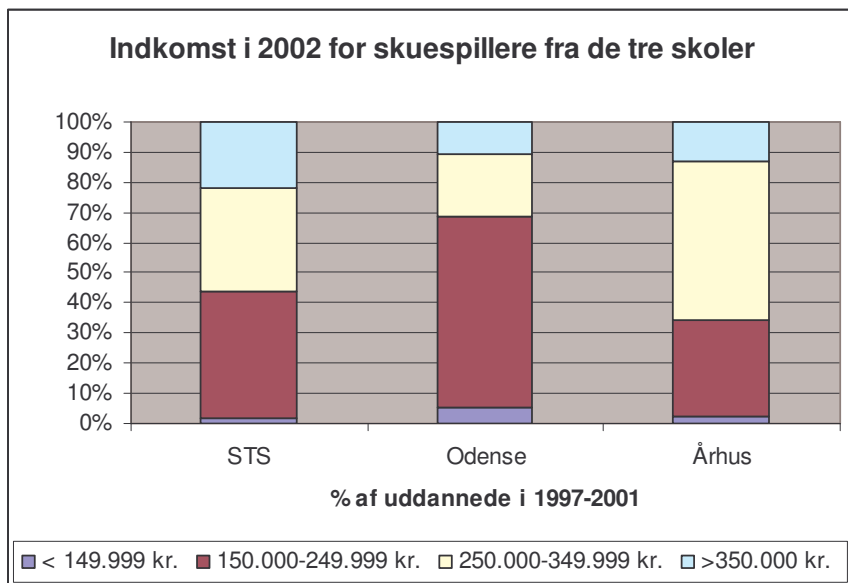
Figur 9. Fordeling af regional beskæftigelse pr. 1. november 2002



Indkomstforhold

Opgørelsen af indkomster for 2002 afspejler de ovennævnte resultater vedr. beskæftigelsesomfang (figur 10).

Figur 10. Indkomst i 2002 fordelt på kandidater fra skuespilleruddannelsen ved scenekunstscolerne



Således er Odense den af de tre skoler, som har den største andel af uddannede i kategorierne med under 250.000 kr. (70 % over for København med 44 % og Århus med 35 %). København har næsten dobbelt så stor en andel i kategorien med indkomst over 350.000 kr. som de to andre skoler.

Tabel 23. Personlig indkomst for kandidaterne fra skuespilleruddannelserne ved scenekunstscolerne i 2002.

(pct)	STS	SskO	SskA
< 149.999 kr.	2	5	3
150.000-249.999 kr.	42	65	32
250.000-349.999 kr.	34	22	53
> 350.000 kr.	22	11	13
I alt	100 %	100 %	100 %

Med hensyn til gennemsnitsindkomst ligger København højest (3 % over Århus, 18 % over Odense). Den gennemsnitlige indkomst for alle tre skoler er ca. 283.000 kr. København og Århus ligger over dette gennemsnit, Odense ligger under. Det bemærkes, at Århus har den højeste gennemsnitsindkomst for kvinder, jfr. tabel 24 nedenfor.

Tabel 24. Gennemsnitsindkomst for kandidater fra skuespilleruddannelserne ved scenekunsthøjskolerne i 2002 fordelt på køn

	Mænd	Kvinder	Gns. Indk.
STS	317.128	282.174	299.651
Århus	294.991	285.682	290.826
Odense	267.224	242.543	254.550
Gnsn. Indk.	295.829	270.808	283.618

Samlet konklusion for skuespilleruddannelserne

Beskæftigelsen for skuespillere uddannet på de tre scenekunsthøjskoler er præget af relativt høje ledighedsgrader, når man sammenligner med de øvrige uddannelser, som indgår i KURs sammenligning. Samtlige øvrige uddannelser har således en højere andel af ikke-ledige, og med hensyn til andelen af helt eller delvist ledige ligger København og Odense (med 8. resp. 3. højeste andel) i den ”tunge ende” af sammenligningen (mens Århus har den laveste andel i denne kategori af samtlige de sammenlignede uddannelser).

På den anden side kan man imidlertid konstatere, at de uddannede fra skuespilleruddannelserne indtægtsmæssigt klarer sig endog meget godt i forhold til de øvrige uddannelser i sammenligningen. For mændenes vedkommende ligger de uddannede fra Statens Teaterskole²³ således på en 1. plads i sammenligningen og de to andre skoler på plads 3 og 5. For kvinderne ligger Århus på en 2. plads og de to andre skoler på plads 5 og 7. Når man ser bort fra kønsfordelingen ligger Århus på en 2. plads, København på en 4. plads og Odense på en 6. plads.

Dette afspejler, at aflønningen af skuespillere tager højde for den forholdsvis specielle beskæftigelsesstruktur på området, således at den relativt høje ledighedsgrad helt eller delvist kompenseres ved et højere aflønningsniveau. Dette bekræfter i skolernes optik, at ledigheden for skuespillere i væsentligt omfang skal ses som en konsekvens af et arbejdsmarked, hvor ansættelse til enkeltstående, konkrete opgaver er normen, og hvor store sæsonudsving i aktivitet medfører, at længere eller kortere ledighedsperioder er en uundgåelig del af arbejdslivet selv for etablerede skuespillere, fordi opgaverne ”klumper sig sammen”. (Denne sæsonfordeling af opgaverne indebærer også, at to halvtidsbeskæftigede skuespillere ikke nødvendigvis kan blive til 1 fuldtidsbeskæftiget, eftersom overlap i opgavernes gennemførelsestidspunkter betyder, at de ikke kan udføres af én person.)

Behovet for en bestemt skuespiller vil hele tiden variere afhængig af den type roller, som til enhver tid efterspørges. Denne efterspørgsel er ikke kun afhængig af den enkelte skuespillers begavelse eller dygtighed, men i meget stor grad afhængig af teatrenes repertoire, instruktørens koncept og persongalleriet i den aktuelle dramatik, som spilles. Et lands teaterliv er derfor, hvis det skal blomstre, afhængigt af, at der findes en bred vifte af skuespillerpersonligheder og -typer.

Udover de særlige forhold ved arbejdsmarkedet for skuespillere, som kan forklare det generelle beskæftigelsesbillede for de uddannede fra de tre skoler, er der tydeligvis en væsentlig forskel i beskæftigelsesomfang og indkomstforhold mellem på den ene side København og Århus og på den anden side Odense. For et bud på forklaringer herpå henvises til afsnittet vedr. skuespillerskolen v. Odense

²³ Som i denne sammenhæng omfatter samtlige skolens uddannelser og ikke kun skuespillerne. Skuespillernes gennemsnit ligger dog over gennemsnittet for de uddannede fra institutionen som helhed.

Teater nedenfor. Det skal dog her nævnes, at der i.f.m. det forestående rektorskifte på Odense-skolen forventes iværksat en række initiativer målrettet mod at mindske og helst eliminere denne forskel.

Samlet må det vurderes, at undersøgelsens resultater ikke generelt giver anledning til overvejelser om en evt. tilpasning af antallet af personer, der uddannes på skolernes skuespilleruddannelser, eller giver anledning til tvivl på, at de kvalifikationer, som kandidaterne kommer ud med, svarer til arbejdsmarkedets behov. Alligevel er der som nævnt et potentiale for forbedring af beskæftigelses- og indkomstforhold for de uddannede fra Odense, som skolen arbejder på at realisere. Det er tydeligt, at beskæftigelsesmønstret for uddannede skuespillere på en række punkter afviger væsentligt fra andre beskæftigelsesområder, men dette afspejler det pågældende arbejdsmarkeds struktur i højere grad end de kompetencer, som de nyuddannede har, eller det antal personer, som uddannes.

Afslutningsvis skal det i denne sammenhæng bemærkes, at skolerne er bekendt med, at undersøgelser har vist, at en tidligere øgning af antallet af uddannelsespladser på skuespillerområdet faktisk reducerede antallet af ledige skuespillere. Dette er en uventet effekt, som skyldes, at det (modsat en række af de andre arbejdsområder, som Kulturministeriet uddanner til) er muligt at blive skuespiller uden uddannelse. Det større antal uddannelsespladser har betydet, at flere har satset på en uddannelse på en af skolerne i stedet for at blive autodidakt skuespiller og har valgt anden beskæftigelse eller uddannelse, når det ikke er lykkedes dem at blive optaget. Uddannelsen af flere skuespillere har således paradoksalt ført til færre personer, som forsøger at ernære sig som skuespillere.

8. Resumé af de enkelte institutioners beskæftigelsesrapport for 2004.

Dette afsnit indeholder resumé af de enkelte uddannelsesinstitutioners beskæftigelsesrapporter for 2004. Rapporterne er i deres fulde længde gengivet på de enkelte institutioners hjemmesider.

Indholdet af resuméet er alene den enkelte institutions ansvar.

8.1. Arkitektskolen Aarhus

Resultatet af kandidatundersøgelsen svarer i store træk til de forventninger, Arkitektskolen Aarhus havde til den generelle beskæftigelsessituation for skolens færdiguddannede kandidater.

Undersøgelsen viser, at kandidaterne i høj grad uddannes til fagets kerneområder, samt at de er mobile i forhold til et arbejdsmarked, der lokaliseres geografisk bredt, men med en overvejende tyngde i København og omegn. De lokale virksomheder i Århus står aktuelt stærkt, og godt 50 % af kandidaterne er beskæftiget i Amtet.

Som forventet er ledighedsgraden steget som følge af den økonomiske afmatning samt ansættelsesstop m.v. i dele af den offentlige sektor fra 2001. Det er karakteristisk, at de nyuddannede kandidater rammes af den konjunkturmæssige afmatning forud for dem, som allerede har fundet fodfæste på arbejdsmarkedet. Men det er bemærkelsesværdigt, at den meget høje kandidatproduktion, som især meroptaget på knap 100 % i årene 1994-1996 afstedkom, ikke som ventet har stillet kandidater fra Arkitektskolen Aarhus beskæftigelsesmæssigt dårligere end kandidater fra andre sammenlignelige institutioner. En væsentlig faktor synes her at være kandidaternes geografiske mobilitet.

Kandidaterne fra planlægningsområdet finder i større grad end kandidaterne fra bygningskunst og designområdet beskæftigelse, og i højere grad inden for den offentlige sektor. Det forventes, at der inden for specielt den offentlige sektor bliver et forøget arbejdsmarkedspotentiale i de kommende år, som følge af et forestående generationsskifte, som bl.a. forudses i Amternes og Kommunernes Forskningsinstituts (AKF's) rapport november 2004.

Det er endvidere tydeligt, at arbejdsmarkedets behov ikke matcher det volumen, som fagområdet bygningskunst traditionelt har haft på arkitektskolerne.

Forskellen mellem kønnenes evne til at finde fodfæste på arbejdsmarkedet har for de valgte årgange været mindre end forventet. Kun den relativt afgrænsede gruppe af kvindelige kandidater fra designområdet er ramt særlig hårdt af ledighed.

Det internationale arbejdsmarked tiltrækker i højere grad de yngre kandidater. Det store antal CPR-numre (12 %), der er bortfaldet i undersøgelsen, vurderes bl.a. at rumme kandidater, der er beskæftiget i udlandet samt et stigende antal nordiske statsborgere, som har taget uddannelsen her.

Den gennemsnitlige personindkomst for kandidaterne er kr. 264.584. Det er bemærkelsesværdigt, at kandidater fra bygningskunstområdet, som har den største ledighedsgrad, alligevel har en gennemsnitsindtægt som blot er 4 % lavere end planlægningsområdet, der tegner sig for den højeste personindkomst. På designområdet ligger personindkomsten 18 % lavere end planlægningsområdet, hvilket

formodentlig kan tilskrives et mindre reguleret arbejdsmarked og en større andel af kandidater, der etablerer egen virksomhed. Med den svagt stigende erhvervsmæssige aktivitet, der aktuelt har kunnet registreres sideløbende med en gradvis faldende kandidatproduktion, forventes den beskæftigelsesmæssige situation at blive væsentlig forbedret på sigt.

Undersøgelsen understøtter rigtigheden af en række nye initiativer på skolen, hvor bl.a. etablering af institutter med særligt fokus på specifikke professionsrettede forskningsfelter og uddannelsesområder vil øge de studerendes beskæftigelsesmuligheder. AAA har i forbindelse hermed iværksat en dialog med repræsentanter fra professionen, der i fokusgrupper indbydes for at drøfte arbejdsmarkedets behov og for at diskutere samarbejds- og udviklingsprojekter til gavn for kommende kandidater.

Herudover vil AAA være fokuseret mod at arbejdsmarkedet internationaliseres, og at uddannelsen styrker kandidaternes innovations- og iværksætterkompetencer.

Afslutningsvist skal det nævnes, at Arkitektskolen Aarhus på baggrund af beskæftigelsesundersøgelsen har besluttet at iværksætte en egentlig kandidatundersøgelse, der forventes at give et yderligere kvalificeret vurderingsgrundlag for iværksættelse af særlige initiativer på området.

8.2. Danmarks Biblioteksskole

Resultatet af undersøgelsen svarer på de fleste punkter meget godt til de forventninger, som skolen havde, ikke mindst på baggrund af den dimittendundersøgelse, som DB selv gennemførte i 2003. Dimittendundersøgelsen blev gennemført som en spørgeskemaundersøgelse henvendt til samtlige kandidater (bibliotekarer og cand.scient.bibl.er), der var dimitteret i årene 2000 – 2003 ("Hvor går de hen, når de går ud? Undersøgelse af job- og karriereforløb. Gennemført af Danmarks Biblioteksskole og Bibliotekarforbundet. Oktober 2003"), se: <http://www.db.dk/studievejl/Evalueringer/-Dimittendundersøgelse.pdf>

Ved vurdering af resultatet skal man være opmærksom på, at DB adskiller sig fra andre højere uddannelsesinstitutioner på et enkelt, men afgørende punkt: Uddannelsen til bibliotekar er baseret på en bacheloruddannelse plus et halvt års professionsrettet uddannelse, i alt 3 ½ år. En del bibliotekarer arbejder et stykke tid på arbejdsmarkedet og bliver derefter atter uddannelsessøgende – typisk på Danmarks Biblioteksskoles egen cand.scient.bibl.-uddannelse, men også på mange andre højere uddannelsesinstitutioners kandidatuddannelser.

De bibliotekarer, der på denne måde fortsætter deres uddannelse, optræder i opgørelser fra DS som ikke beskæftigede. Hermed kommer de til at påvirke statistikken negativt for beskæftigelse og for indkomst, selv om der tale om personer, der videreuddanner sig på SU.

Af denne grund, og fordi der i det typiske bibliotekariske kvindeerhverv er mange unge på barselsorlov, påvirkes en række af de forhold, rapporten belyser. Det gælder såvel beskæftigelsesgrad som antallet af kandidater, der er uden for erhverv. Det gælder også indkomstforhold, herunder gennemsnitsløn, der påvirkes i negativ retning af disse to punkter.

Undersøgelsen baseret på kørslerne fra DS viser, at kandidaterne fra DB i høj grad får midlertidige ansættelser i deres første job. 57 % af årgang 2001 har således haft perioder med ledighed, hvor tallet falder til omkring 30 % for de ældste kandidatårgange i undersøgelsen. Disse tal indikerer, at kandidaterne ofte har et eller flere tidsafgrænsede ansættelsesforhold, før de får en fast stilling. Disse tendenser ses i endnu stærkere grad i skolens egen dimittendundersøgelse. Samlet tegner der sig et klart billede af et bibliotekarisk arbejdsmarked med flere vikariatansættelser og især, som noget relativt nyt, flere projektansættelser.

Tallene fra DS viser imidlertid også, at kun ganske få kandidater ikke får tilknytning til arbejdsmarkedet. I alt har kun 7-8 % af kandidaterne haft mere end 60 % ledighed i hvert af årene 2002 og 2003.

Cand.scient.bibl.erne har en højere beskæftigelsesgrad end bibliotekarerne. Kandidaterne finder hyppigst jobs nær uddannelsesstederne og de store byer, men dette er formentlig i lige så høj grad udtryk for, at det er her, de fleste jobs findes.

DBs kandidater har en gennemsnitlig personindkomst på 210.657 kr. Den gennemsnitlige personlige indkomst for kandidaterne stiger, jo længere tid de har været på arbejdsmarkedet. Kvinder har en højere gennemsnitsindkomst end mænd, primært formentlig på grund af en højere beskæftigelsesgrad. Gennemsnitsindkomsten er betydeligt højere for cand.scient.bibl.er end for bibliotekarere.

8.3. Danmarks Designskole

Dette er den første beskæftigelsesanalyse på et struktureret, statistisk grundlag i resultatkontraktperioden.

Undersøgelsen bekræfter i vidt omfang skolens billede af afgangernes situation på arbejdsmarkedet. Ser man på ledighedsgraden er det tydeligt, at der er en stor gruppe som kun er delvist beskæftigede. Dette afspejler skolens opfattelse af, at afgangerne kun i beskedent omfang ansættes i faste, fuldtidsstillinger, men derimod er projektansatte i midlertidige stillinger eller etablerer sig som selvstændige og på et indtægtsniveau, der ikke svarer til en fuldtidsansættelse – og at der med skolens andel af kvinder (76 % af afgangerne) vil være en del, som i årene efter afgang fra skolen ikke er i fuld beskæftigelse.

Årsledigheden fordelt på fagretning viser, at der er stor forskel på ledighedsgraden. Som helhed ligger beskæftigelsesniveauet på 50-74 %. Og det er positivt, at andelen af fuldt beskæftigede eller næsten ikke ledige er steget med 12 % point fra 2002 til 2003, og andelen af helt eller delvist ledige tilsvarende er faldet 5 % point. Dette bekræfter skolens opfattelse af, at indtrængningstiden på arbejdsmarkedet er relativ lang.

Designskolens afgængere har relativt lave indkomster sammenlignet med de øvrige uddannelser (dog er de på niveau med designkandidaterne fra de andre skoler). Den gennemsnitlige indkomst var i 2002 222.277 kr. for mændene og 190.347 for kvinderne. Kvindernes indkomst er signifikant lavere end mændenes og udlignes ikke efter hvor lang tid, de har været på arbejdsmarkedet (i hvert fald ikke i løbet af de første år efter afgang). Generelt stiger den gennemsnitlige indkomst dog med anciennite-

ten på arbejdsmarkedet.

Den geografiske mobilitet blandt skolens afgangere er begrænset, idet kun 7 % er beskæftiget uden for hovedstaden. Det er skolens vurdering, at det dels er udtryk for, at arbejdsmarkedet i væsentligt omfang er i hovedstadsområdet, dels at arbejdet på dette område har en sådan midlertidig karakter, at det ikke giver grundlag for flytning.

Optagelsen til skolen er fra og med 2003 sat ned til 105 mod tidligere 125, hvilket i sig selv kan påvirke beskæftigelsessituationen fremover for skolens afgangere. Derudover er vores konklusion på undersøgelsen, at de iværksatte bestræbelser i regeringens flerårsaftale, resultatkontrakten og den nye bekendtgørelse som trådte i kraft i 2003 er rigtige og nødvendige. Dette bekræftes af udtalelser, som vi har indhentet fra flere af vores samarbejdspartnere – Foreningen af Danske Designere, Dansk Design Center, Dansk Industri og Danske Håndværkere. De lægger ligesom skolen vægt på, at vi er i gang med at forny designuddannelsen på en måde, der øger kontakten med erhvervslivet, iværksætter designforskning samt supplerer de studerendes evne til at behandle form med udviklingen af nye kompetencer.

Skolen ser frem til en ajourføring af tallene med næste kørsel fra DS. Det har været meget udbytterigt at få et statistisk grundlag for vurdering af beskæftigelsessituationen og ikke mindst dialogen herom med de andre skoler, som uddanner designere.

8.4. Designskolen Kolding

Dette er den første undersøgelse af beskæftigelsessituationen i indeværende kontraktperiode. Resultatet svarer nogenlunde til de forventninger, som DK havde forinden. Det faktum, at det tager lang tid at få fodfæste på arbejdsmarkedet, havde DK kendskab til gennem den kontakt, der er til tidligere studerende, og dette bliver også bekræftet i analysen. Således er andelen af fuldt beskæftigede nede på 41 % ca. to år efter afslutningen af uddannelsen og kun oppe på 62 % 6 år efter afslutningen af uddannelsen. Noget tyder på, at denne indtrængningstid er længere for de kunstneriske uddannelser end for andre akademiske uddannelser (jf ACs ledighedsstatistik).

Sammenligner man de forskellige fagretninger, er der markant bedre beskæftigelse for de industrielle designere end for nogen af de øvrige fagretninger. Gruppen af afgangere fra industrielt design er i midlertid ikke så stor som på flere af de øvrige fagretninger, og resultatet kan således være påvirket af tilfældige udsving. Næste års analyse, som medtæller endnu en årgang industrielle designere, kan medvirke til at afklare dette spørgsmål.

Desværre tyder noget på, at der er en gruppe, som ikke formår - selv efter flere år - at få en fast tilknytning til arbejdsmarkedet. Dette vil blive fulgt nøje. På fagområdet Visuel Kommunikation, som uddanner både grafiske designere og illustratører, er der en formodning om, at det er illustratørerne, der trækker den samlede beskæftigelse ned. Det forsøges undersøgt nærmere.

Sammenlignet med Danmarks Designskole klarer afgængerne sig nogenlunde lige godt på arbejdsmarkedet. Ses alene på fagområdet industrielt design, klarer det sig tilsyneladende bedre end samme fagområde på såvel Danmarks Designskole som på de to arkitektskoler. Som nævnt ovenfor kan det skyldes tilfældige udsving.

8.5. Det Fynske Musikkonservatorium

Dette er den første beskæftigelsesundersøgelse i resultatkontraktperioden. Undersøgelsen vedrører oplysninger fra 2002 – dog er visse oplysninger om kandidaternes ledighed fra både 2002 og 2003.

Undersøgelsen viser, at kandidaterne har en betydelig indtrængningstid på arbejdsmarkedet. Således viser tal fra 2002, at det tager ca. 2 år for nye kandidater at nå beskæftigelsesniveauet for de ældre år-gange. Denne sammenhæng er dog knap så stærk i tallene for 2003.

Undersøgelsen viser, at beskæftigelsen for AM-kandidater og kandidater med klassiske uddannelser er høj. Derimod har de rytmiske kandidater visse beskæftigelsesproblemer.

Undersøgelsen viser, at de musikpædagogiske uddannelser - bortset fra de rytmiske - har den bedste beskæftigelse. Hverken den klassiske diplomuddannelse eller den klassiske MUPER-uddannelse²⁴ kan fremvise tilsvarende lave ledighedsgrader. Tilsyneladende er beskæftigelsen stort set ens for 4-årige og 5-årige uddannelser.

Analyserne viser endvidere, at det er almindeligt, at konservatoriekandidater har relativt mange arbejdsgivere. Således har 49 % af kandidaterne mellem 2 og 4 arbejdssteder, mens 31 % har 5 eller flere. Kun 20 % af kandidaterne nøjes med et.

Kandidaterne i undersøgelsen tjente i 2002 i gennemsnit 231.761 kr. Den højeste indkomst findes hos AM-kandidater, klassiske musikpædagogiske kandidater og klassiske musiklærere. De øvrige kandidater ligger enten omkring eller under gennemsnittet. Der ser således ud til at være en tendens til, at kandidater med klassiske musikpædagogiske uddannelser tjener mere end de øvrige kandidater, men tendensen er ikke særligt stærk.

Opgørelsen over overførselsindkomsterne viser en tydelig sammenhæng med indtrængningstiden på arbejdsmarkedet, idet der blandt de yngste år-gange er flere, som modtager mere end i de ældre år-gange.

Endelig viser undersøgelsen en væsentlig geografisk dimension, idet halvdelen af DFM's kandidater er beskæftiget på Fyn, 1/3 i hovedstadsområdet og 9 % i Vejle Amt, mens den resterende del er fordelt over hele landet. Hermed bekræftes, at DFM således bidrager både regionalt og nationalt til musiklivet i Danmark, og at der kan konstateres en væsentlig regional kulturpolitisk betydning af konservatoriets kandidater på Fyn.

Alt i alt ligger undersøgelsens resultater tæt op ad den arbejdsmarkedsundersøgelse, som blev gennemført i 2001, der konstaterede, at beskæftigelsen for DFM's kandidater er tilfredsstillende – dog med et vist forbehold for de rytmiske uddannelser, hvis beskæftigelsesudvikling skal følges tæt i de kommende år.

²⁴ MUPER-uddannelsen: Kandidatuddannelse som udøvende musiker i ny musik.

8.6. Det Jyske Musikkonservatorium

Dette er den første undersøgelse i den nye resultatkontraktperiode. Resultatet svarer imidlertid nogenlunde til de forventninger, som DJM havde – bl.a. på baggrund af den af Kulturministeriet tidligere gennemførte arbejdsmarkedsundersøgelse.²⁵

Der tegner sig et billede af kandidater, som tager lang tid om at få en fast tilknytning til arbejdsmarkedet. Således er andelen af fuldt beskæftigede og næsten fuldt beskæftigede nede på 53 % ca. et år efter afslutningen af uddannelsen og kun oppe på mellem 60 – 70 % 4 år efter afslutningen af uddannelsen. Noget tyder på, at denne indtrængningstid er længere for de kunstneriske uddannelser end for andre akademiske uddannelser.²⁶

Sammenligner man årgang for årgang sker der en løbende forbedring af beskæftigelsen. Mens 53 % af årgang 2001 er fuldt beskæftigede eller næsten fuldt beskæftigede er årgang 1997 tilsvarende på knap 78 % fuldt beskæftigede eller næsten fuldt beskæftigede. Dette billede bekræftes ligeledes ved sammenligning imellem ledighedsgraden for 2002 og 2003.

Generelt er der noget som tyder på en bedre beskæftigelse for de 5-årige kandidatuddannelser end de 4-årige uddannelser. Dette kan bl.a. ses ved, at den gennemsnitlige andel fuldt beskæftigede og næsten fuldt beskæftigede for de 4-årige uddannede ligger ca. 10 % -point lavere end de 5-årige uddannede. I relation til denne problemstilling er den generelle omlægning af alle uddannelser til en 5-årig uddannelsesstruktur (3+2 år) meget væsentlig. Det er imidlertid vigtigt at overveje, hvilke manglende kompetencer hos de 4-årige kandidater, som kan forklare den dårligere beskæftigelse.

I forhold til de 4-årige kandidater er der specielt grund til at fremhæve RMB-uddannelsens²⁷ relativt set højere ledighedsgrad. Kun ca. 43 % af disse kandidater i undersøgelsen var fuldt beskæftigede eller næsten fuldt beskæftigede i 2002. På baggrund af de her indhøstede resultater vil DJM følge denne uddannelses anknytning til arbejdsmarkedet nøje.

Et andet væsentligt billede, som tegner sig, er det man kunne betegne restgruppen. Noget tyder på, at der udskiller sig en gruppe på godt 10 %, som ikke – selv over tid – formår at få en rimelig tilknytning til arbejdsmarkedet. Dette vil ligeledes blive fulgt nøje.

Endelig ser det ud som om, der generelt er en dårligere beskæftigelse blandt de rytmiske kandidater end blandt de klassiske. Dette billede kan delvist forklares ved forskelle imellem de arbejdsmarkeds-mæssige vilkår for henholdsvis rytmiske og klassiske kandidater. Beskæftigelsen blandt de rytmiske kandidater fra DJM ser imidlertid ud til at være ganske pæn sammenlignet med de øvrige konservatorier – specielt hvis man korrigerer for den meget dårlige beskæftigelse blandt kandidaterne fra RMB-uddannelsen.

²⁵ Undersøgelse af musikalbedsmarkedets behov for konservatorieuddannede kandidater samt kandidaternes behov for efteruddannelse, Paula Helth Rådgivning og SFI-Survey, december 2001.

²⁶ Tilsvarende tal for AC-området ligger væsentligt højere, jf. ACs ledighedsstatistik.

²⁷ RMB-uddannelsen: Bacheloruddannelse i Rytmisk Musik og Bevægelse.

Problemet med de 4-årige uddannelser afspejler sig også i disses gennemsnitlige personlige indkomst. Der er dog en markant undtagelse, og det er kandidaterne fra AM. Dette forhold bør indgå i den tidligere nævnte opfølgning på de 4-årige uddannelser.

DJMs kandidater har en gennemsnitlig personindkomst på 216.334 kr. Generelt er der en forventet stigning i den gennemsnitlige personlige indkomst for alle kandidater, jo længere tid man har været på arbejdsmarkedet. Det er glædeligt at konstatere, at den yderligere uddannelse til solisterne også viser sig i en markant højere gennemsnitlig personlig indkomst. På samme måde er der grund til at nævne kandidaterne i kirkemusik. Omvendt er der noget, der tyder på, at DJMs kandidater på orkesteruddannelsen ikke i sammenligning med andre er i stand til at oppebære tilsvarende personlig indkomst. Tilsvarende er det et generelt billede, at kandidaterne fra DJM ikke er i stand til at oppebære en personlig indkomst i samme omfang som kandidaterne fra de øvrige konservatorier. Dette forhold skal undersøges nærmere, bl.a. fordi der synes at være et misforhold imellem ledighedsgraden og den personlige indkomst.

Sammenlignet med de øvrige konservatorier ligger DJMs kandidater samlet set i den nederste halvdel af konservatorierne. Dette forhold viser sig såvel i forhold til ledighedsgrad som i forhold til personlig indkomst. Renser man tallene for resultaterne for kandidaterne fra RMB-uddannelsen, ligger DJM på niveau med DKDM – og det til trods for at en stor andel af DJMs kandidater er fra rytmiske uddannelser. I forhold til de sammenlignelige rytmiske uddannelser ligger DJMs kandidater bedre end kandidaterne fra RMC. Samlet set betyder det, at kandidaterne fra DJM på det klassiske område klarer sig på samme niveau som kandidaterne fra DKDM, og at kandidaterne på det rytmiske område klarer sig bedre end kandidaterne fra RMC – når der renses for effekten af RMB-uddannelsen. Dette resultat betragter DJM som positivt.

8.7. Det Kongelige Danske Musikkonservatorium

Det samlede indtryk af undersøgelsen er ikke overraskende, da det på mange områder svarer til resultatet af Kulturministeriets arbejdsmarkedsundersøgelse fra 2002. I det følgende redegøres for konservatoriets sammenfattende vurdering af beskæftigelsesundersøgelsens resultater.

Undersøgelsen viser, at kandidaterne fire år efter afslutningen af uddannelsen har en højere andel af fuldt beskæftigede end et år efter afslutningen. Ledighedsgraderne for 2002 og 2003 viser ikke helt de samme tendenser, selvom hovedtendensen dog er klar nok. Der kan imidlertid ikke konkluderes nogen entydig tendens for så vidt angår ledighedsgraderne for forskellige uddannelses typer (4- og 5-årige, overbygning, pædagoger, musikere). Dog er der enkelte uddannelsesretninger, der skiller sig ud med en højere ledighedsgrad end gennemsnittet. Disse uddannelsesretninger vil DKDM naturligvis følge nærmere i de kommende år. Generelt gælder det, at der via den nye fagfordeling på konservatorieområdet vil ske en vis omprioritering i DKDMs kandidatproduktion i de kommende, bl.a. med en øget vægt på musikpædagogiske kandidater. For enkeltuddannelser som f.eks. tonemesteruddannelsen er der for få år siden iværksat en styrkelse af uddannelsen med en skærpet uddannelsesprofil, en ny uddannelsesleder og i det hele taget bedre faciliteter. For operasangere fra Operaakademiet (OA), som konservatoriet er ansvarlig for i samarbejde med Det Kgl. Teater, gælder helt specielle forhold.

Det skal dog accentueres, at det i særlig grad er kirkemusikere, solister og musikpædagoger (4-årige musiklærere og 5-årige mus/pæd.diplom), der har høje andele af 'ikke ledige'.

Det må imidlertid også fremhæves, at der for DKDMs kandidater er en relativ høj andel af 'ikke ledige' og samtidig en meget lille andel af fuldtidsledige. Dette er naturligvis tilfredsstillende, men det gør ikke problemet mindre med hensyn til, at der er en relativt høj andel af delvist beskæftigede blandt DKDMs kandidater. Dette forhold må også ses i sammenhæng med, at langt hovedparten af kandidaterne har mere end ét samtidigt ansættelsesforhold. Det er 2-4 ansættelsesforhold, der er mest almindeligt (54 %), hvilket dokumenterer den kendsgerning, at konservatorieuddannede sammensætter med beskæftigelse hos flere arbejdsgivere.

Af andre tendenser, som bør nævnes i denne vurdering, er, at de mandlige kandidater har bedre beskæftigelse end de kvindelige kandidater, hvilket sandsynligvis hænger sammen med, at kvinderne i forbindelse med barsel har sværere ved at få fodfæste på arbejdsmarkedet. Dette er muligvis et større problem på et arbejdsmarked, hvor det er typisk med flere ansættelsesforhold og delvis beskæftigelse. Der er også en klar tendens til, at kandidater fra DKDM finder beskæftigelse i hovedstadsområdet/på Sjælland, hvilket ikke er overraskende, da den generelle tendens på arbejdsmarkedet er, at kandidaterne enten bliver i nærområdet eller flytter til hovedstadsområdet.

Endelig skal det bemærkes, at der er en forholdsvis høj andel blandt de ikke beskæftigede, der er kategoriseret under 'øvrige uden for arbejdsstyrken'. Det er de samme uddannelsesretninger, der også har relativt høje andele af ansatte i den private sektor (og også som selvstændige). Det drejer sig om tonemestre, solister og operasangere. Det er ikke helt klart, hvad denne høje andel dækker over. Dog må der formodes at være en sammenhæng med, at disse kandidater i højere grad er projektansatte, hvorfor de på undersøgelsestidspunktet teknisk set i højere grad end gennemsnittet hverken har været i beskæftigelse eller på understøttelse som arbejdsledsløse.

DKDMs kandidater har en gennemsnitlig personindkomst i 2002 på 234.508 kr., hvilket er højere end gennemsnittet for alle kandidater fra Kulturministeriets uddannelsesinstitutioner. Mandlige kandidater har generelt højere personlig indkomst end kvindelige. Det er særligt kirkemusikere, solister, tonemestre og OA'er, der har høje personlige indkomster.

8.8. Filmskolen

Sammenfattende kan det konstateres, at arbejdsmarkedet for de uddannede fra Filmskolen ligger i København og omegn – idet 93 ud af 95 er beskæftiget her - samt at det helt overvejende – 89 % – hører hjemme i den private sektor.

Gennemsnitligt set har de uddannede fra Filmskolen en højere ledighed – 15 % mod 10 % målt pr. november 2002 - og en væsentligt højere personindkomst – 310.000 kr. mod 230.000 kr. i 2002 - end de uddannede fra samtlige de kunstneriske uddannelser. Der er meget få - om overhovedet nogen - af de uddannede fra Filmskolen, der slet ikke finder fodfæste på arbejdsmarkedet.

De højere ledighedstal afspejler at film- og tv-branchens arbejdsmarked er organiseret på freelance vilkår, hvor beskæftigelsen for den enkelte veksler mellem perioder med filmproduktion og perioder med ledighed. Den relativt høje personindkomst - opnået som en kombination af arbejds- og overfør-

selsindkomst – afspejler branchens høje lønniveau og det forhold, at meget få har decideret høje ledighedsstatal.

Der kan aflæses en tendens til, at det tager nogle år for de uddannede fra Filmskolen at vinde indpas på arbejdsmarkedet. Og der er tydeligvis en tendens til stigende indtjening over årene.

Det bemærkes, at Det Danske Filminstitut oplyser, at instituttet i 2002 havde vanskeligheder med at få færdiggjort den såkaldte standartkontrakt med Producent Foreningen. Dette indebærer, at den udbetalte støtte til filmproduktion i dele af 2002 og helt frem til 31/3 2003 var stærkt begrænset. Dette forhold har formentlig haft en negativ indflydelse på beskæftigelsen i dele af filmbranchen i både 2002 og 2003, som først vil kunne aflæses, når der laves beskæftigelsesundersøgelse i 2004.

Ses på fordelingen af hhv. ledighed og personindkomst mellem Filmskolens fagretninger er producenterne bedst stillede og fotograferne dårligst stillede mht. beskæftigelse. Klipperne er bedst og animationsinstruktørerne er dårligst stillede mht. personindkomst.

Sammenstilles de to variable, er animationsinstruktørerne nok den retning, der har det sværest på arbejdsmarkedet. Dette afspejler dels uddannelsens relativt unge alder, og dels at animationsfilmen som dansk kulturfænomen formentlig endnu ikke har fundet sin endelige form. Animationsinstruktøruddannelsen har i de senere år inddraget produktionsforløb med 'den interaktive fortælling' i undervisningsplanen. Dette er rettet mod også at kvalificere animationsinstruktørerne til computerspilsbranchen. Filmskolen vil følge udviklingen i animationsinstruktørernes arbejdsmarkedstilknnytning i de kommende år. Ligesom skolen inden for de givne ressourcer vil fortsætte det igangsatte samarbejde med en række uddannelsesinstitutioner om opbygningen af en tværinstitutionel computerspilsuddannelse.

8.9. Glas- og Keramikskolen, Bornholm

Indledningsvis skal det nævnes, at GKSB er en relativt ny institution, der havde sit første afgangshold i år 2000 og således kun har to årgange med i undersøgelsen (årgang 2000 og 2001). Derfor blev GKSB udeladt i første kørsel hos Danmarks Statistik og er ikke indeholdt i tabellerne i rapporten. Vi har efterfølgende fået præsenteret tallene fra Danmarks Statistik. Det bemærkes, at GKSB for perioden 2003 – 2004 har haft en 2-årig udviklingskontrakt, der ikke indeholder krav omkring opfølgning på kandidaternes beskæftigelse. Før denne periode har skolen ikke haft nogen kontrakt.

Resultatet af beskæftigelsesundersøgelsen svarer i store træk til det resultat, vi havde forventet. Skolen er i tæt kontakt med mange af kandidaterne og arbejder aktivt på, at de tidligere studerende fastholder en vis tilknytning til skolen. Derfor har vi et rimelig velfunderet billede af beskæftigelsessituationen blandt kandidaterne.

71 % af kandidaterne er beskæftigede og andelen af selvstændige ligger på 15 %. Kun 9 % (3 personer) er arbejdsløse sammenholdt med, at 12 % er midlertidigt uden for arbejdsstyrken, må dette anses som tilfredsstillende. Niveauet svarer til de øvrige uddannelser inden for designområdet. Som for designskolerne har GKSB et overtal af kvinder (81 %), sammenholdt med at gennemsnitsalderen for de studerende ved studiestart er 29, må det antages, at flere af kvinderne bliver gravide i de første år, efter at de har afsluttet deres uddannelse. Det kan bemærkes, at mange af de studerende (25 %) i forve-

jen har en videregående uddannelse. Det fremgår ikke af statistikken, inden for hvilken af deres uddannelser, kandidaterne i dag er beskæftiget.

65 % har i perioden kun haft ét eller to jobs. Hvis man sammenholder dette med, at 50 % er i fuld beskæftigelse (med en ledighedsgrad på under 20 %) i 2002, stigende til 68 % i 2003, viser det, at de uddannede kunsthåndværkere i løbet af få år finder fast beskæftigelse eller starter som selvstændige og formår at overleve som sådanne igennem en årrække. At kandidaterne er et par år om komme i beskæftigelse kan (ud over barsel) hænge sammen med, at de studerende fra GKSB vælger at videreudanne sig, efter de er dimitteret herfra.

Andelen af kandidater med en ledighedsgrad mellem 20 % og 60 % ligger i 2002 på 35 % faldende til 26 % i 2003. Der er her en klar forbindelse til, at især glasindustrien præges af sæsonbetonet arbejde. ledighedstallene baserer sig på tal fra november måned, hvilket er uden for sæsonen. Andelen af kandidater i fuld beskæftigelse er højere end på de øvrige designuddannelser og indikerer, at kunsthåndværkerne rent faktisk har et etableret arbejdsmarked at komme ud til efter endt studie på GKSB.

39 % af kandidaterne er efter endt uddannelse beskæftiget på "Øvrige Sjælland og Bornholm". Vi ved, at en stor del af kandidaterne rent faktisk bliver på øen, de nedsætter sig typisk som selvstændige eller bliver ansat som assistenter hos øens øvrige glaspustere. Det kan nævnes, at under 10 % af de studerende er bornholmere.

GKSB har et årligt optag på 25 studerende og forventer at fastholde dette. Der er i 2003 indgået et samarbejde med DKDS, der bl.a. omfatter en aftale om, at kandidaterne på GKSB gives merit til den nye overbygningssuddannelse på DKDS. Dette burde fremover sikre en endnu bedre mulighed for beskæftigelse blandt kandidaterne fra GKSB.

8.10. Kunstakademiets Konservatorskole

Selvom det er første gang, at Konservatorskolen har gennemført en beskæftigelsesundersøgelse baseret på tal fra Danmarks Statistik, modsvarer resultaterne i det store og hele, hvad vi havde forventet (se skolens samlede rapport på Konservatorskolens hjemmeside, www.kons.dk).

Blandt skolens afgangere fra perioden 1997-2001 har knap 40 % i større eller mindre omfang været ramt af ledighed i 2002 og/eller 2003, om end ledigheden er mindre end gennemsnittet på tværs af Kulturministeriets uddannelsesinstitutioner. Det er værd at notere sig, at kun 2,2 % ingen ansættelsesforhold har haft i 2002.

En væsentlig forklaring på ledigheden er givetvis, at de statslige abm-institutioner²⁸ gennemførte besparelser i 2002 og 2003. Det ser ud til primært at være gået ud over afgangerne med den 3-årige grunduddannelse (konserveringsteknikere og bachelorer). De nyuddannede bachelorer fra 2001 har således haft svært ved at få fodfæste på arbejdsmarkedet. Udviklingen går dog i en positiv retning i 2003. I forlængelse heraf forventer skolen, at ledigheden blandt konserveringsteknikere/bachelorer vil falde yderligere i 2004 bl.a. som følge af, at udmøntningen af regeringens kulturbevaringsplan har ført/vil føre til oprettelse af nye stillinger inden for konserveringsområdet.

²⁸ ABM-institutioner: Arkiver, Biblioteker og Museer.

Hvorvidt ledigheden blandt bachelorerne skyldes manglende kompetencer, som de burde have erhvervet under uddannelsen, er det ikke muligt at udtale sig om på nuværende tidspunkt. Vi er dog ved at gennemføre en spørgeskemaundersøgelse blandt skolens afgangere fra perioden 2003-2004, som forhåbentlig kan være med til at belyse dette. Resultatet foreligger i løbet af 1. kvartal 2005. Derudover gennemfører skolen i løbet af 2005 en interessentanalyse, som formentlig vil kunne bidrage til afklaring af dette spørgsmål.

I lyset af ovenstående forekommer det at have været en rigtig beslutning at nedsætte optaget fra 60 til 40 bachelorstuderende i forbindelse med optaget i 2001.

Beskæftigelsesgraden blandt kandidaterne (konservatorer og cand. scient. cons.er) er til gengæld særdeles positiv (80-85 % er fuldt beskæftiget i 2002-2003). Det viser, at der er efterspørgsel efter konservatorer med en mere udpræget videnskabelig baggrund, og det bestyrker os i, at vi har set rigtigt, når vi ønsker at iværksætte initiativer til fortsat at styrke kandidatuddannelsen fagligt og strukturelt i de kommende år.

Undersøgelsen viser i øvrigt – som forventet - at flertallet af afgangere, der var i beskæftigelse ultimo november 2002, var offentligt ansatte (56,5 % af de beskæftigede), og at der er relativt få selvstændige blandt afgangere (4,4 %). Det hænger sammen med, at konservering er meget ressourcekrævende og dermed en relativt dyr tjenesteydelse, hvorfor efterspørgslen på det private marked alt andet lige er lille.

Endelig er det værd at bemærke, at den gennemsnitlige personindkomst for afgangere fra 1997-2001 (knap 190.000 kr.) er lav sammenlignet med afgangere fra de øvrige uddannelses-institutioner på Kulturministeriets område. Gennemsnitsindkomsten for kandidaterne ligger imidlertid betydeligt over indkomsten for afgangere fra grunduddannelsen. Det er positivt, at de konservatorer, som vælger at gennemføre overbygningsuddannelsen, opnår en højere indkomst svarende til deres øgede faglige kompetencer.

8.11. Kunstakademiets Arkitektskole

Undersøgelsen af arkitekters vilkår på arbejdsmarkedet udarbejdes på et tidspunkt, hvor Kunstakademiets Arkitektskole (KA) har reduceret optaget for nylig, og hvor vi netop er i færd med at etablere nye forsknings- og uddannelsesinitiativ, der sigter mod større fokus på forskning og uddannelsesområder, der vurderes at være mangelfuldt dækket hidtil.

Den nye undersøgelse bekræfter behovet for både at reducere optaget og at opprioritere udvalgte forskningsfelter og uddannelsesområder.

Beskæftigelsesprojektet og ACs arbejdsløshedsstatistik²⁹ bekræfter, at arkitekter har en overgennemsnitlig arbejdsløshed sammenlignet med ACs øvrige faggrupper, at det er sværere for arkitekter at opnå stabil tilknytning til arbejdsmarkedet, og at kvindelige arkitekter er en særligt udsat gruppe. Undersøgelsen viser tillige, at mange nyuddannede arkitekter bruger 4 til 5 år, før de oppebærer

²⁹ Akademikernes Centralorganisation (november 2004). Ledighedsstatistik.

en normal indkomst og har fået fast tilknytning til arbejdsmarkedet. Dette afspejler sig både i årslønnen og i overførselsindkomstens fordeling. Kvinder sakker agterud – på grund af børnefødsler og kulturelle mønstre omkring barsel.

PLS rapporten³⁰ sammenkæder undersøgelsen af arbejdsmarked, uddannelsesprofil og beskæftigelse for arkitekter med vurderinger af det fremtidige arbejdsmarkeds profil. Analysen dokumenterer skævheder og uhensigtsmæssige forhold og forudsiger, at de vil blive værre med tiden, hvis der ikke ændres kurs. Til gengæld skitserer rapporten potentialer for arkitekters beskæftigelse inden for nogle fagområder.

Rapportens konklusioner har ligget til grund for KAs prioritering af fagområder og for reduktion af optaget.

Amternes og Kommunernes Forskningsinstituts (AKF's) optimistiske vurdering af de fremtidige beskæftigelsesmuligheder for arkitekter³¹ er baseret på usikre økonomiske forudsætninger. Ikke desto mindre illustrerer den, hvor små marginaler der skal ændre sig, for at beskæftigelsesudsigterne ændres markant. KA anser det i denne sammenhæng for særdeles uheldigt, at der inden for Videnskabsministeriets rammer etableres konkurrerende uddannelser, der udbydes på økonomisk langt mere fordelagtige vilkår uden at være underlagt adgangsbegrænsning.

Fra skolens synspunkt er uddannelsens kvalitet og kandidaternes kompetencer de afgørende parametre for succes på det fremtidige arbejdsmarked og internationalt. Arkitekters beskæftigelsesfelt er dynamisk. Uddannelsen skal følge og matche denne dynamik. Det er uddannelsens udfordring i forhold til arbejdsmarkedet.

På den baggrund er det påtrængende også i fremtiden at få bedre kendskab til kandidaternes faktiske beskæftigelse – hvilke brancher, hvilke typer job, hvilke opgavetyper og hvilke færdigheder kandidaterne arbejder med/i. Viden om disse forhold kan ligge til grund for, at både forskning og uddannelse målrettes mere bevidst mod relevante emner, kompetencer og jobtyper.

8.12. Kunstakademiets Billedkunstskoler

Denne rapport kommenterer og vurderer kandidaternes beskæftigelse, ledighed og indkomstforhold.

Beskæftigelse

Det er Billedkunstskolernes vurdering, at en beskæftigelsesgrad på 60 % for nye kandidater er tilfredsstillende, og det giver et mere positivt billede af beskæftigelsessituationen, end det var forventet. Det er ydermere tilsyneladende kun ganske få kandidater, der i 2002 slet ikke på noget tidspunkt var på det traditionelle arbejdsmarked som enten selvstændige eller lønmodtagere.

³⁰ PLS Consult A/S (januar 2000). Danske arkitekters arbejdsmarked og arkitektfagets fremtid.

³¹ Amternes og Kommunernes Forskningsinstitut (november 2004). Akademikernes arbejdsløshed og indtjening – brikker til et mønster. Akf forlaget.

Det er kun godt 1/3 af de beskæftigede kandidater, der bliver selvstændige, hvilket er færre end forventet. Dog er andelen af selvstændige på Billedkunstskolerne den højeste blandt Kulturministeriets uddannelsesinstitutioner.

Uddannelsen på Billedkunstskolerne sigter primært på, at kandidaterne udvikles som frie, skabende kunstnere. Kunstproduktion og udvikling af kunstnerisk talent er fokus. At 2/3 af de beskæftigede kandidater gennem uddannelsen også har tilegnet sig kompetencer, der kan finde anvendelse på arbejdsmarkedet som lønmodtagere er glædeligt. En afdækning af hvilke kompetencer, det er, kandidaterne anvender, og i hvilke jobs, kan ikke aflæses af denne undersøgelse men vil være interessant at få undersøgt i de kommende år.

Den dokumenterede beskæftigelsesgrad er udtryk for, at 60 % i november 2002 var beskæftiget på det traditionelle arbejdsmarked. Der er for Billedkunstskolernes vedkommende imidlertid næsten 20 %, der er uden for arbejdsstyrken men heller ikke er på overførselsindkomst. En restkategori af denne størrelse vækker nysgerrighed og betyder også, at samtlige undersøgelsens resultater må vurderes i lyset af denne relativt store ubekendte faktor. Det overvejes, hvordan denne gruppes forhold og tilknytning til arbejdsmarkedet kan beskrives gennem supplerende undersøgelser.

Ledighed

Kandidaternes ledighedsgrad fremkommer på baggrund af indberetninger om modtagne dagpenge og kontanthjælp. Denne metode er velegnet for kandidater, der opererer på et velorganiseret arbejdsmarked men mindre velegnet til Billedkunstskolernes kandidater, hvor ca. 20 % optræder som hverken beskæftigede eller forsørgede. Disse vil påvirke ledighedsgraden positivt. At næsten 80 % er fuldt beskæftigede er således et ikke helt troværdigt udsagn.

Der er imidlertid grund til at glædes over, at kun ca. 13 % er helt eller delvist ledige defineret som værende på diverse overførselsindkomster.

Indkomst

Kandidater fra Billedkunstskolerne har markant lavere gennemsnitlige personindkomster end de øvrige uddannelsesinstitutioners kandidater. Og den lave gennemsnitlige personindkomst opvejes ikke af tilsvarende højere overførselsindkomster.

Kandidaterne går med andre ord ikke fra uddannelse til offentlig forsørgelse men klarer sig på et meget beskedent indkomstgrundlag.

Om end den gennemsnitlige årlige personindkomst på 132.777 kr. er lavere end forventet, bekræftes den situation, at for unge kandidater er kunsten et eksistentielt valg, der fastholdes på trods af meget beskedne indtjeningsmuligheder.

Sammenhæng mellem uddannelse, beskæftigelse og arbejdsmarkedets behov

En mere kvalitativ vurdering af arbejdsmarkedets behov er vanskelig at gøre alene på baggrund af denne undersøgelses resultater. Det er vurderingen, at kunst igennem de seneste 10-15 år har ekspanderet markant. Den er en del af det moderne menneskes hverdags-, arbejds- og privatliv. Kunsten har en fremtrædende plads i bybilledet gennem pladser og udsmykninger. Kunst bruges og indgår i miljøer på alle større arbejdspladser, hvor kunstforeninger snarere er blevet reglen end undtagelsen. Og de private galleristers salg og antal vidner om et marked, der tidligere var mindre og langt mere elitært.

Billedkunstnerne udgør på dette marked det første led, det skabende led, hvis værker er grundlaget for de efterfølgende aktiviteter på kunstmarkedet (museer, gallerier, auktionshuse mv.) med den dertil hørende økonomiske værdi.

Billedkunstskolernes kandidater har i dette marked en vigtig rolle som *content providers*, dem der skal sikre den indholdsmæssige kvalitet. Derfor er det vigtigt, at forsyningslinierne til dette marked holdes åbne gennem en kandidatproduktion, der antalsmæssigt sikrer et levende og frodigt kunstnerisk miljø og kvalitativt sikrer, at kunstmarkedet fungerer på det højeste kunstneriske niveau.

8.13. Nordjysk Musikkonservatorium

NM har siden 1999 gennemført undersøgelser af kandidaternes beskæftigelsessituation. Undersøgelserne er tidligere blevet foretaget ved kvalitative interviews af hver enkelt uddannet kandidat, der er blevet interviewet af to af konservatoriets docenter. NM har afrapporteret disse undersøgelser i forbindelse med konservatoriet årsrapporter/virksomhedsregnskaber. Den foreliggende undersøgelse støtter de resultater, som NM tidligere er nået frem til.

Undersøgelsens data viser, at 90 % af kandidaterne ultimo november 2002 er registrerede som lønmodtagere. Heraf er de 77 % offentlige lønmodtagere, og 13 % er privatansatte lønmodtagere. Af samtlige lønmodtagere er 85,5 % beskæftiget i traditionel, uddannelsesrelevant beskæftigelse.

Antallet af lønmodtagere ultimo 2002 skal imidlertid sammenholdes med opgørelsen over ledighedsgrader i hele 2002 og 2003. Disse ledighedsgrader viser, at i 2003 er 48 % af kandidaterne fuldtidsansat, 14 % har en ledighedsgrad mellem 1-19 %, og 38 % af kandidaterne har en ledighedsgrad på over 20 %. Denne ledighedsgrad afspejler arbejdsmarkedets karakter med en stor mængde deltidsjob og med stor brug af tidsbegrænsede periodeansættelser. Undersøgelsen viser endvidere, at der er en markant forskel på ledighedsgraden mellem de rytmisk og de øvrige kandidater. Kun 25 % af de rytmiske kandidater er fuldt beskæftigede, 58 % af de klassiske er fuldt beskæftigede, og 54 % af de øvrige er fuldt beskæftigede.

De uddannede kandidater på NM har typisk flere arbejdsgivere. Kun 13 % af de uddannede kandidater har en enkelt arbejdsgiver, 51 % har mellem 2 - 4 arbejdsgivere, og 30 % af kandidaterne har 5 eller flere arbejdsgivere.

Den største gruppe af kandidater forbliver beskæftiget i Nordjyllands Amt – 51 % og de tilstødende amter 9 %, hovedstadsområdet aftager 19 % af kandidaterne, og de øvrige kandidater er fordelt jævnt ud på de resterende amter.

Indkomstmæssigt har kandidaterne på deres personlige indkomst i 2002 et gennemsnit på 214.891 kr. årligt, der er her en tendens til, at mændene generelt ligger lidt højere end kvinderne. Den forholdsvis lave gennemsnitsindkomst må sammenholdes med andelen af kandidater, der modtager overførselsindkomster. 30 % af kandidaterne modtager ingen overførselsindkomster, 12 % modtager under 20.000 kr., 20 % modtager fra 20.000 - 50.000 kr., 16 % 50.000 - 80.000, 16 % 80.000 - 110.000 og 6 % over 110.000 kr. i overførselsindkomster.

Overordnet set finder NM det glædeligt, at så stor en del af kandidaterne (90 %) ultimo november 2002 er registrerede som lønmodtagere, men samtidig er det bekymrende, at så stor en andel af kandidaterne ikke har fuldtidsbeskæftigelse. Når NM sammenligner sig med de øvrige konservatorier, har NM flest registrerede lønmodtagere ultimo november 2002, men samtidig har NM procentuelt færrest kandidater, der ikke modtager overførselsindkomster. Baggrunden for dette forhold kunne være interessant at undersøge nærmere i forbindelse med næste beskæftigelsesundersøgelse. Ligeledes er en undersøgelse af forskellen på de rytmiske og de klassiske kandidaters ledighedsgrad påtrængende.

På baggrund af dette års undersøgelse, hvor en meget stor del af de samlede oplysninger fra DS, grundet den tidligere omtalte diskretionsgrænse, ikke kan anvendes for NM's vedkommende, vil NM til næste års beskæftigelsesundersøgelse overveje udelukkende at operere med en opdeling i klassiske og rytmiske kandidater, da dette vil give bedre informationer om mønstret for kandidaterne på NM.

8.14. Rytmisk Musikkonservatorium

Dette er den første af en række årlige beskæftigelsesundersøgelser, som konservatoriet skal udarbejde i resultatkontraktperioden 2003-06.

Undersøgelsen viser, at RMCs kandidater både sammenlignet med de øvrige konservatoriers rytmiske kandidater og med kandidater fra de øvrige kunstneriske uddannelser er blandt dem, som klarer sig dårligst med hensyn til ledighedsgraden. Ca. en tredjedel af konservatoriets kandidater er ikke ledige. Omkring 10 % af kandidaterne har en ledighedsgrad på 60 % og derover. Dernæst er der en relativt stor midtergruppe med en ledighed på mellem 20-39 %, hvilket ikke er overraskende i forhold til karakteren af arbejdsmarkedet for rytmiske kandidater.³² Der henvises til Rytmisk Musikkonservatoriums beskæftigelsesrapport, afsnit 6, for en nærmere beskrivelse af de faktorer, som kan være medvirkende til at forklare ledighedsgraden.

Undersøgelsen viser en forbedring af ledighedsgraden fra 2002 til 2003 for konservatoriets kandidater fra årgang 1999 og 2001, som er de største årgange i undersøgelsen. Konservatoriet formoder, at kommende beskæftigelsesundersøgelser vil vise en yderligere tendens til, at beskæftigelsen forbedres, jo længere tid kandidaten har været på arbejdsmarkedet.

På baggrund af undersøgelsens resultater vedr. ledighedsgraden vil konservatoriet i 2005 igangsætte supplerende undersøgelser af beskæftigelsen. Konservatoriet ønsker i dialog med aftagerne at foretage en nærmere analyse af arbejdsmarkedet for rytmiske kandidater. Konservatoriet ønsker bl.a. at afdekke eventuelle barrierer i forhold til at opnå en fastere tilknytning til arbejdsmarkedet.

Undersøgelsen viser, at RMCs kandidater har en gennemsnitlig personindkomst på 237.030 kr. i 2002, hvilket er lidt højere end den gennemsnitlige personindkomst for samtlige kandidater på de kunstneriske uddannelsesinstitutioner.³³ Der ser ud til at være en tendens til, at den personlige ind-

³² Ved vurdering af ledighedsgraden må der bl.a. tages højde for, at årgang 97 og 98 er meget små. Undersøgelsen afspejler derfor især ledighedsgraden for kandidater uddannet siden 1999. Indkøringsfasen på arbejdsmarkedet for kunstneriske kandidater formodes generelt at være relativt lang.

³³ Jf. denne rapport's tabel 11. Gennemsnitsindkomster.

komst stiger, jo længere tid kandidaterne har været på arbejdsmarkedet. Dette understøttes af RMCs egne beskæftigelsesundersøgelser.³⁴

Arbejdsmarkedet for klassiske musikere er præget af, at der eksisterer en række offentlige arbejdspladser som orkestermusiker. En tilsvarende arbejdsmarkedsstruktur findes ikke på det rytmiske område. RMCs egne beskæftigelsesundersøgelser tegner et billede af det arbejdsmarked, som kandidaterne opererer på. Det er et arbejdsmarked, som er præget af en stor mængde deltidsstillinger og løse freelanceansættelser. En kandidat med en rytmisk musikuddannelse vil typisk sammensætte en levevej af mange forskellige (eventuelt samtidige) ansættelser/jobs inden for forskellige arbejdsområder; som udøvende musiker, som musikunderviser, samt i ansættelser med øvrige jobs inden for musikområdet.

Som eksempler på jobs som udøvende musiker nævnes i RMCs egen beskæftigelsesundersøgelse først og fremmest gængse jobs som ”sideman”³⁵ eller med egen gruppe (både live og i forbindelse med studieindspilninger). Herudover nævnes også bl.a. beskæftigelse som stævneleder, kursusholder, tegnefilmsdubber og korsanger eller beskæftigelse med reklamemusik, filmmusik og performance projekter.

Beskæftigelse som musikunderviser omfatter bl.a. beskæftigelse på musikskole (almindelig undervisning eller MGK undervisning), beskæftigelse på dag/aftenskole, folkeskole, konservatorium, gymnasium eller højskole. Beskæftigelse med øvrige jobs inden for musikområdet omfatter f.eks. arbejde som koncertarrangør og manager, administrativt arbejde, koordinatorhverv eller ledelsesarbejde inden for musikundervisningsområdet og arbejde som producer, komponist, arrangør eller dirigent.

En del af det ovenfor beskrevne arbejdsmarked for udøvende rytmiske musikere er kendetegnet ved at høre ind under ”det ikke institutionaliserede arbejdsmarked”. Her indberettes beskæftigelse ikke altid via oplysningssedler, hvilket kan gøre det vanskeligt at dokumentere de faktiske beskæftigelsesforhold målt som antal ansættelser. Det må også bemærkes, at der er en risiko for, at punktregistreringer (som er anvendt i undersøgelsen fra Danmarks Statistik i forbindelse med f.eks. socioøkonomisk status og regionale beskæftigelsesforhold) kun delvist afspejler de faktiske forhold for kandidaterne set over en længere periode på grund af de arbejdsmarkeds-mæssige vilkår med mange korte eller løse, lejlighedsvis (eventuelt samtidige) ansættelser.

Endelig må det bemærkes, at 100 kandidater generelt er en meget lille population at måle på – særligt ved opdeling i mindre kategorier. Således er det konservatoriets vurdering, at der på nuværende tidspunkt er for stor statistisk usikkerhed forbundet med at foretage konklusioner på baggrund af målinger, der sammenligner på tværs af køn og - i nogle tilfælde - på tværs af uddannelsesretninger og år-gange. Da det er planen fremover at udarbejde årlige rapporter om kandidaternes beskæftigelsesforhold, vil der på sigt blive indsamlet et mere dækkende talmateriale, som vil kunne danne baggrund for sådanne sammenligninger.

³⁴ Beskæftigelsesundersøgelse 2001 (årgang 1987 og 1994), Beskæftigelsesundersøgelse 2004 (beskæftigelsessituationen i 2003 for kandidater fra årgang 1987-1997).

³⁵ Musiker, der er hyret til et konkret spillejob.

8.15. Skuespillerskolen ved Aarhus Teater

Opgørelserne pr. 1. november 2002 viser, at 82 % af de uddannede på dette tidspunkt var i ansættelse. Gennemsnittet dækker over ret store udsving mellem årgange, hvor de ældre årgange har en højere andel af beskæftigede end de yngre årgange, dog med årgang 2001 som lidt atypisk med en højere andel af beskæftigede end de to foregående årgange.

Opgørelsen af de uddannedes ledighedsgrad i 2002 og 2003 skal vurderes i lyset af, at "funktionæransættelse" (dvs. fuldtidsansættelse hele året hos én arbejdsgiver) ikke er normen inden for det område, som skolen uddanner til. Kun ca. 24 % var ikke ledige, 21 resp. 18 % var næsten fuldt beskæftigede, 42-45 % af personerne fuldt beskæftigede, og 53 resp. 45 % var delvist beskæftiget (svarende til en ledighedsgrad på mellem 20 og 60 %), mens kun 3 resp. 13 % var helt ledige. Der var ingen personer, som ikke havde nogen tilknytning til arbejdsmarkedet.

Også ledighedsgraden dækker over variationer i.f.t. årgang. Mht. årgang er der dog ingen entydig sammenhæng. Der synes således ikke at være en "traditionel" indføringskurve, hvor ledigheden er størst for de senest uddannede og derefter jævnt faldende, jo længere tid personerne har været på arbejdsmarkedet. I denne sammenhæng er det naturligvis en afgørende analytisk begrænsning, at der – som ovenfor nævnt – ikke foreligger kvalitative oplysninger om beskæftigelsen, således at det kun indirekte er muligt at vurdere, om personerne arbejder inden for de områder, som deres uddannelsesmæssige baggrund er rettet imod.

Det fremgår tillige af opgørelserne, at skolen primært uddanner til privat lønmodtagerarbejde (jfr. afsnit 5), hvilket nok følger af beskæftigelsesområdets karakter, men at dette kombineres med en meget høj grad af mobilitet. Således har 87 % af de uddannede i 2002 haft 2 eller flere arbejdsgivere. Mobiliteten er interessant nok større hos de ældre end hos de yngre årgange, hvilket afspejler det særlige karakteristikum ved arbejdsmarkedet for skuespillere, at ansættelse i langt de fleste sammenhæng kun sker for afgrænsede perioder. Når omfanget af en skuespillers beskæftigelse tiltager, stiger således som udgangspunkt også antallet af arbejdsgivere.

Opgørelsen af den regionale fordeling af de personer, som uddannes på skolen, viser, at en stor del (68 %) finder beskæftigelse i andre regioner end Århus Amt. Den tilsvarende opgørelse for scene-kunstscolerne på hhv. Statens Teaterskole og Odense Teater viser, at Odense har ca. lige så stor "lokal forankring" som Århus med 67 % ansat i andre regioner, mens de uddannede fra Statens Teaterskole for 50 % vedkommende var ansat i den region, hvor de var uddannet.

M.h.t. de uddannedes personindkomst sammenlignet med de uddannede fra skuespillerskolen v. Odense Teater og Statens Teaterskole fremgår det, at den gennemsnitlige personindkomst i 2002 for en uddannet fra skuespillerskolen ved Århus Teater var hhv. 14 % højere og 3 % lavere end for de uddannede fra de to andre skoler.

Undersøgelsen viser også, at en ret høj andel af de uddannede (82 %) har modtaget overførselsindkomst. Dette skønnes dog at afspejle beskæftigelsesstrukturen, både m.h.t. det stærke sæsonudsving i aktivitetsniveauet og den høje andel af personer med mange arbejdsgivere i løbet af året. Disse aktivitetsudsving og skift af arbejdsgiver/-sted indebærer flere "mellemlum" end på mange andre beskæftigelsesområder og dermed relativt mange perioder med overførselsindkomst. Der er da også en stor del af dem, der modtager offentlige ydelser, som modtager relativt små beløb.

Konklusion

Skolens samlede vurdering af undersøgelsens resultater er, at de er tilfredsstillende, eftersom de lever op til skolens målsætninger og endog på enkelte områder overgår forventningerne. Når man ser resultaterne i.f.t. de særlige betingelser, som hersker på arbejdsmarkedet for skuespillere, må det konkluderes, at de indikerer, at der er den fornødne overensstemmelse mellem på den ene side det antal skuespillere, som uddannes på skolen, og de kvalifikationer, som disse har, og de behov, som findes i branchen. I en sammenligning med f.eks. akademikerområdet ville de uddannede fra skolen ganske vist klare sig dårligere, men dette afspejler efter skolens opfattelse særegenhederne ved det beskæftigelsesområde, som skolen uddanner til, som helt klart adskiller sig væsentligt fra mere traditionelle beskæftigelsesområder (bl.a. mht. andelen af fast- og fuldtidsansatte og mht. udsvinget i aktivitet over året). Det relevante sammenligningsgrundlag for skolen er derfor de to andre skuespilleruddannelser, og i denne sammenhæng er skolen med i top.

8.16. Skuespillerskolen ved Odense Teater

Opgørelserne pr. 1. november 2002 viser, at gennemsnitligt 65 % af de uddannede på dette tidspunkt var i ansættelse. Hvis man ser bort fra personer, som på det pågældende tidspunkt midlertidigt eller varigt ikke indgik i arbejdsstyrken og dermed ikke var arbejdssøgende, er andelen 73 %. Gennemsnittet dækker over ret store udsving mellem årgange, dog ikke som forventet således, at ældre årgange havde en højere andel af beskæftigede end de yngre årgange. Tværtimod lå de to ældste årgange på 63-67 %, de to følgende årgange på hhv. 88 og 71 %, og den yngste årgang havde den laveste andel på kun 33 %.

Opgørelsen af de uddannedes ledighedsgrad i 2002 og 2003 skal vurderes i lyset af, at ”funktionæransættelse” (dvs. fuldtidsansættelse hele året hos én arbejdsgiver) ikke er normen inden for det område, som skolen uddanner til. Kun 11 resp. 19 % var slet ikke ledige i de to år, 16 resp. 11 % var næsten fuldt beskæftigede, 57 resp. 46 % var ”delvist beskæftiget” (svarende til en ledighedsgrad på mellem 20 og 60 %), mens 16-24 % var ”helt ledige”. Der var kun 2 personer, som overhovedet ikke havde nogen tilknytning til arbejdsmarkedet. (Det fremgår ikke af tallene, om de pågældende var arbejdssøgende eller ikke indgik i arbejdsstyrken i perioden).

Også ledighedsgraden dækker over variationer i.f.t. årgang. Mht. årgang er der dog ingen entydig sammenhæng, og der synes således ikke at være en ”traditionel” indføringskurve, hvor ledigheden er størst for de senest uddannede og derefter jævnt faldende, jo længere tid personerne har været på arbejdsmarkedet. I denne sammenhæng er det naturligvis en afgørende analytisk begrænsning, at der – som ovenfor nævnt – ikke foreligger kvalitative oplysninger om beskæftigelsen, således at det kun indirekte er muligt at vurdere, om personerne arbejder inden for de områder, som deres uddannelsesmæssige baggrund er rettet imod.

Det fremgår tillige af opgørelserne, at skolen primært uddanner til privat lønmodtagerarbejde (jfr. afsnit 5³⁶), hvilket nok følger af beskæftigelsesområdet karakter, men at dette kombineres med en me-

³⁶ Kategorien ”Lønmodtager/privat” omfatter ansættelser i både privatejede og selvejende virksomheder/organisationer, også hvis disse har en høj grad af offentlig medfinansiering eller er fuldt offentligt finansierede via tilskudsmidler.

get høj grad af mobilitet. Således har 73 % af de uddannede i 2002 haft 2 eller flere arbejdsgivere. Mobiliteten er større hos de ældre end hos de yngre årgange.

Opgørelsen af den regionale fordeling af de personer, som uddannes på skolen, viser, at en stor del (67 %) finder beskæftigelse i andre regioner end Fyns Amt. En sammenligning med skuespilleruddannelserne på scenekunstscolerne v. hhv. Statens Teaterskole og Århus Teater viser, at de uddannede fra Odense og Århus har en mindre "lokal forankring" end de uddannede fra København.

M.h.t. de uddannedes indkomst viser sammenligningen, at den gennemsnitlige personindkomst i 2002 for en uddannet fra skuespillerenskolens Odense Teater var hhv. 15 og 12 % lavere end for de uddannede fra Statens Teaterskole og skuespillerenskolens Århus Teater.

Undersøgelsen viser også, at en ret høj andel af de uddannede (89 %) har modtaget overførselsindkomst. Den høje andel skønnes dels at afspejle beskæftigelsesstrukturen, både m.h.t. det stærke sæsonudsving i aktivitetsniveauet og den høje andel af personer med mange arbejdsgivere i løbet af året. Disse aktivitetsudsving og skift af arbejdsgiver/-sted indebærer flere "mellemrum" end på mange andre beskæftigelsesområder og dermed relativt mange perioder med overførselsindkomst. Dels må den henføres til den i afsnit 6 omtalte relativt høje ledighed blandt de uddannede fra skolen.

Skolen vurderer ikke, at forklaringen på den relativt lavere beskæftigelse for skolens afgangselever skal søges i kvaliteten af den uddannelse, som de får, respektive det faglige niveau, som de kommer ud med. I stedet skal resultaterne ses i lyset af særlige økonomiske/aktivitetsmæssige forhold vedr. de nyuddannede elevers vigtigste arbejdsplads, Odense Teater, i perioden, samt af en (i.f.t. de to øvrige skuespilleruddannelser) relativt mindre synlighed for skolens elever i.f.t. teaterbranchen generelt. Netop en øget synlighed og branchekontakt, som er afgørende for elevernes mulighed for at finde beskæftigelse, er et centralt indsatsområde for skolens fremadrettede indsats for at sikre bedre beskæftigelses- og indtægtsforhold for eleverne. Hertil kommer den nuværende leders målsætninger for uddannelsen, som ikke alene fokuserer på omfanget af elevernes efterfølgende erhvervsarbejde men i lige så høj grad på, *hvad* de bruger deres uddannelse til.

Skolen tager i sin vurdering af resultaterne hensyn til, at der med så små populationer altid vil være relativt stor effekt af individuelle forhold og valg. Således betyder det en del for resultaterne, at enkelte af de uddannede elever bevidst har fravalgt skuespillererhvervet efter endt uddannelse. Hertil kommer, at skolen f.eks. er bekendt med, at halvdelen af de kvindelige og ca. 1/3 af de mandlige skuespillere, som undersøgelsen omfatter, i 2002 fik børn. Dette må nødvendigvis påvirke den gennemsnitlige beskæftigelse og indkomst i negativ retning.

Endeligt skal det bemærkes, at med skolens kendskab til den "typiske" karriere for skuespillere, er det vanskeligt på grundlag af data vedr. et enkelt år at udsige noget mere grundlæggende om de pågældende personers samlede karriereforløb. Nogle kan f.eks. være længere tid end andre om at slå sit navn fast men så til gengæld få en "bedre" karriere. Skolen ser således frem til, at de kommende års beskæftigelsesrapporter vil blive stadig mere interessante, fordi de kan tegne et billede af et forløb og en udvikling snarere end det øjebliksbillede, som denne rapport på mange punkter er.

I de afgangsåre, som rapporten omhandler, dvs. 1997 til 2001, har der været en nedgang i antallet af ansættelser og navnlig fastansættelser af nyuddannede skuespillere på landsdelsscenerne i Århus og Odense. Dette skyldes bl.a., at teatrene pga. mindre offentlige tilskud og behov for nedbringelse af gæld har måttet gennemføre besparelser ved at reducere deres ensembler. Det har haft særlig stor ef-

fekt for Odense Teater, som er den økonomisk mindste af de to scener. De økonomiske nedskæringer har bl.a. medført et bortfald af den tidligere tradition for, at skuespillerelever fra Århus og Odense efter deres afgang har fået tilbudt en et-årig kontrakt eller som minimum en enkelt rolle på landsdelsscenerne, hvilket for eleverne fra Odense har været en væsentlig ”adgangsbillet” til arbejdsmarkedet.

Teatrene er den vigtigste arbejdsplads for skuespillere i Danmark, og eftersom ledigt skuespillerarbejde kun meget sjældent slås op, så det kan ansøges, er især den nyuddannede skuespiller afhængig af at blive et ”kendt ansigt” i branchen allerede i uddannelsesforløbet. Eftersom København er det største regionale arbejdsmarked og det sted, hvor størstedelen af de danske producenter og teaterfolk befinder sig, indebærer skolens geografiske placering naturligvis, at relativt færre personer fra branchen ser eleverne herfra end eleverne fra Statens Teaterskole.

Hertil kommer som nævnt ovenfor, at den nuværende leder af uddannelsen har fastholdt et fokus på at uddanne til kunstnerisk skuespillervirksomhed (herunder også *både* til det etablerede og til det alternative og nyskabende teater), frem for til den helt kommercielle beskæftigelse, f.eks. i reklamer. Det har således været et væsentligt element i uddannelsen, at det var mindst lige så vigtigt, *hvad* eleverne efterfølgende brugte uddannelsen til, som *hvor meget* de arbejdede. Tilsvarende har lederen fastholdt, at uddannelsen ikke kun skulle rettes mod teatrenes eksisterende behov men også bidrage til at udvikle personer, som kunne forny dansk teater.

I forbindelse med den nye leders tiltræden i 2005 vil der ske et strategiskift mht. uddannelsens målsætninger, således at der gennem en række konkrete initiativer satses mere målrettet på en generel forbedring af elevernes beskæftigelses- og indtægtsforhold, herunder ved at målrette uddannelsen til skuespillerens arbejdsområde i sin fulde bredde. De konkrete initiativer omfatter bl.a.:

- Visning i efteråret 2005 i København af præsentationsforestillingen for de elever, som tager afgang fra skolen i 2006. Dette skal supplere den årlige 3-dages festival på skolen, som er indført af den nuværende leder, og hvor branchen har muligheden for at se alle skolens elever.
- Styrkelse af undervisning rettet mod TV- og filmmedierne. Konkret arbejdes der på et samarbejde med Zentropa Film, som skal resultere i mere erhvervsrettede kurser og evt. en decideret afgangsfilm, der skal kunne bruges af de afgående skuespillerelever som ”salgsmateriale”.
- Styrkelse af samarbejdet om praktikordninger på Baggårdsteatret i Svendborg for dels at give branchen mulighed for at lærer eleverne at kende, dels at lade eleverne stifte bekendtskab med børne- og ungdomsteatermiljøet.
- Et øget antal professionelle teaterfolk som ikke-fastansatte lærere på skolen for at sikre kontakt med miljøet og udviklingen i det.

8.17. Statens Teaterskole

Der indgår i undersøgelsen 3 indikatorer for omfanget af beskæftigelsen for personer uddannet fra STS i perioden: den socioøkonomiske status (jfr. afsnit 3), fordelingen af uddannede på sektorer (jfr. afsnit 5) og kandidaternes ledighedsgrad (jfr. afsnit 6). De to førstnævnte opgørelser er ”øjeblikksbilleder” af situationen pr. 1. november 2002, den sidstnævnte dækker hele perioden 2002.

Opgørelserne pr. 1. november 2002 viser, at gennemsnitligt 79 % af de uddannede på dette tidspunkt var enten i ansættelse eller selvstændige. Hvis man ser bort fra personer, som på det pågældende tidspunkt midlertidigt eller varigt ikke indgik i arbejdsstyrken og dermed ikke var arbejdssøgende, er andelen 85 %. Gennemsnittet dækker over ret store udsving mellem årgange, hvor de ældre årgange har en højere andel af beskæftigede/selvstændige end de yngre årgange, dog med årgang 1999 som lidt atypisk med den laveste andel af beskæftigede af samtlige årgange. Der er ligeledes væsentlige forskelle mellem uddannelserne. Således havde de danseruddannede en andel af beskæftigede/selvstændige på 56 %, mens de teateruddannede gennemsnitligt lå en del højere med andele på ml. 78 og 100 %. Resultatet for danserne var dog ikke uventet, idet der er tale om et relativt nyt beskæftigelsesområde, som ikke er nær så godt institutionelt forankret som teaterområdet.

Resultaterne af opgørelsen af de uddannedes ledighedsgrad i 2002 og 2003 tjener til yderligere kvalificering af billedet. Ledighedsgraden skal vurderes i lyset af, at "funktionæransættelse" (dvs. fuld-tidsansættelse hele året hos én arbejdsgiver) ikke er normen inden for det område, som skolen uddanner til. 28 resp. 38 % var slet ikke ledige, 24 resp. 15 % var næsten fuldt beskæftigede, 35-38 % var delvist beskæftigede (svarende til en ledighedsgrad på mellem 20 og 60 %), mens kun 10-12 % var helt ledige. Der var kun 11 personer, som overhovedet ikke havde nogen tilknytning til arbejdsmarkedet. (Det fremgår ikke af tallene, om de pågældende var arbejdssøgende eller ikke indgik i arbejdsstyrken i perioden.)

Mht. til sammenhæng mellem årgang og ledighedsgrad synes der ikke at være en "traditionel" indførselskurve, hvor ledigheden er størst for de senest uddannede og derefter jævnt faldende, jo længere tid personerne har været på arbejdsmarkedet. I denne sammenhæng er det naturligvis en afgørende analytisk begrænsning, at der ikke foreligger kvalitative oplysninger om beskæftigelsen, således at det kun indirekte er muligt at vurdere, om personerne arbejder inden for de områder, som deres uddannelsesmæssige baggrund er rettet imod.

De to uddannelsesgrupper, som gennemgående har de højeste ledighedsgrader, er skuespillere og dansere. Modsat har scenografer og teatertechnikerne i begge år nogle af de laveste ledighedsgrader. Instruktørerne svinger kraftigt fra 2002, hvor de har de næsthøjeste ledighedsgrader, til 2003, hvor de har de laveste.

Det fremgår tillige af opgørelserne, at skolen primært uddanner til privat lønmodtagerarbejde (jfr. afsnit 5), hvilket nok følger af beskæftigelsesområdets karakter, men at dette kombineres med en meget høj grad af mobilitet. Således har 77 % af de uddannede i 2002 haft 2 eller flere arbejdsgivere. Mobiliteten er størst hos teateruddannelserne og er større hos de ældre end hos de yngre årgange.

Opgørelsen af den regionale fordeling af de personer, som uddannes på skolen, viser, at en stor del (33 %) finder beskæftigelse i andre regioner end Hovedstaden. Mest markant er det for skuespillerne, hvor 50 % af de uddannede på opgørelsestidspunktet var beskæftiget uden for Hovedstadsregionen. En sammenligning viser, at skuespillere uddannet på hhv. skuespillerskolen ved Odense Teater og skuespillerskolen ved Århus Teater på opgørelsestidspunktet i mindre grad var forblevet i det amt, hvor de er uddannet (begge med 32-33 %).

M.h.t. de uddannedes indkomst viser undersøgelsen som forventet store forskelle mellem de forskellige uddannelsesgrupper. Således tjener gruppen med højest gennemsnitsindkomst (instruktørerne) ca. 170 % mere end gruppen med lavest gennemsnitsindkomst (danserne).

Eftersom Statens Teaterskole for de fleste af sine uddannelsers vedkommende er eneste uddannelsessted i Danmark, og eftersom der ikke foreligger materiale om beskæftigelse, indkomst m.v. for personer i disse grupper, som er uddannet i udlandet men arbejder i Danmark, er det svært at finde et sammenligningsgrundlag mht. indkomsterne. Det eneste område, hvor der kan laves en direkte sammenligning med indkomstforholdene for personer uddannet på en anden institution, er mht. skuespillerne, eftersom skuespilleruddannelserne på scenekunstscolerne ved både Århus og Odense Teatre indgår i undersøgelsen. Af denne tværgående sammenligning fremgår det, at indkomsten for skuespillere uddannet fra Statens Teaterskole var hhv. 3 og 18 % højere end for skuespillere uddannet fra Århus og Odense.

Undersøgelsen viser også, at en ret høj andel af de uddannede (75 %) har modtaget overførselsindkomst. Dette skønnes dog at afspejle beskæftigelsesstrukturen både m.h.t. det stærke sæsonudsving i aktivitetsniveauet og den høje andel af personer med mange arbejdsgivere i løbet af året. Disse aktivitetsudsving og skift af arbejdsgiver/-sted indebærer flere ”mellemløb” end på mange andre beskæftigelsesområder og dermed relativt mange perioder med overførselsindkomst. Der er da også en stor del af dem, der modtager offentlige ydelser, som modtager relativt små beløb.

Konklusion

Samlet må det vurderes, at undersøgelsens resultater ikke giver anledning til overvejelser om en evt. tilpasning af antallet af personer, der uddannes på skolens uddannelser, eller giver anledning til tvivl på, at de kvalifikationer, som kandidaterne kommer ud med, svarer til arbejdsmarkedets behov. Resultaterne lever op til skolens forventninger og målsætninger og overgår dem endog på enkelte områder.

Hvis man sammenligner ledighedsgrader, indkomstforhold m.v. med ubeslægtede områder, som f.eks. akademikerområdet, er resultaterne for kandidaterne fra Statens Teaterskolen dårligere. Dette afspejler imidlertid i skolens optik det beskæftigelsesområde, som skolen uddanner til, som helt klart adskiller sig væsentligt fra mere traditionelle beskæftigelsesområder (bl.a. mht. andelen af fast- og fuldtidsansatte og mht. udsvinget i aktivitet over året).

Skolen vil dog være opmærksom på, om der er nogle, der ikke får fodfæste på det beskæftigelsesområde, som de uddannes til og vurdere, hvad årsagerne hertil er (i nogle tilfælde er skolen bekendt med, at elever uddannet på skolen efterfølgende tager en supplerende eller anden uddannelse). Skolen vil herunder eventuelt identificere andre mulige beskæftigelsesområder, hvor de kan anvende deres uddannelsesmæssige baggrund. At følge denne udvikling forudsætter et kvalitativt analysegrundlag, som f.eks. kan frembringes ved at supplere de fremtidige beskæftigelsesrapporter med data om f.eks. branchetilknytning.

Skolen vil ligeledes fortsat bestræbe sig på at have et tæt samarbejde og en god dialog med branchen for at sikre, at skolens uddannelser følger med arbejdsmarkedets behov.

I forhold til danserområdet, som på en række punkter afviger i.f.t. teateruddannelserne, skal det bemærkes, at der her uddannes til et relativt ”spædt” område, som til gengæld er i rivende vækst. Skolen ser derfor også med stor interesse frem til den næste udgave af beskæftigelsesundersøgelsen, som vil omfatte to årgange af dansere, heraf en, som er 3 år yngre end den, der indgår i nærværende rapport. I vurderingen af resultaterne på dette område skal det også tages med i betragtning, at skolen her har en ”spydspids”-funktion og dermed uddanner (eller i hvert fald har uddannet) personer, som skal

være med til at skabe et kunstnerisk miljø og en institutionel struktur, som vil give bedre beskæftigelsesmuligheder for kommende årgange.

8.18. Vestjysk Musikkonservatorium

Det samlede billede, der tegner sig af beskæftigelsessituationen for kandidater udgået fra VMK i perioden 1997 – 2001 forekommer relativt positivt.

Helt generelt er det vanskeligt at uddrage konklusioner på et mere detaljeret niveau, idet den samlede population i undersøgelsen er så lille, at VMK på en række undersøgelsesparametre falder ind under Danmarks Statistiks diskretionsgrænse. Ligeledes skal der i visse tabeller kun ske et udsving på ganske få personer, før procentsatserne rykker sig ret væsentligt.

Alligevel bekræfter undersøgelsen i det store og hele det billede, som VMK i forvejen har af vores kandidaters beskæftigelsessituation.

Kandidater fra VMK har en relativt høj beskæftigelsesgrad, nemlig 82 %, hvilket er over gennemsnittet for alle de kunstneriske uddannelser. Det er endvidere glædeligt, at såvel rytmiske som klassiske kandidater finder beskæftigelse, ligesom det er positivt, at også VMKs specialuddannelse for blinde og svagtseende resulterer i beskæftigelse for disse kandidater.

Ligeledes er det positivt og lidt overraskende, at vores 4-årige kandidater klarer sig endnu bedre på arbejdsmarkedet end vores 5-årige. De 4-årige uddannelser er alle pædagogiske uddannelser, og tilsyneladende er arbejdsmarkedet for denne kategori så veldefineret og har så stor efterspørgsel efter netop denne gruppes kompetencer, at 4-årige kandidater relativt hurtigt opnår fast tilknytning til arbejdsmarkedet. Dette må siges at bekræfte behovet for den netop gennemførte opprioritering af pædagogiske uddannelser på landets konservatorier.

Også i forhold til kandidaternes gennemsnitsindkomst er resultatet for VMK rimeligt tilfredsstillende. I forhold til det øvrige arbejdsmarked – og ikke mindst i forhold til kandidater fra andre videregående uddannelsesinstitutioner, ligger vore kandidater lavt, men da mange ved siden af deres faste jobs også udøver deres kunstneriske virksomhed, må det formodes, at den samlede indtægt kan være højere. Der forekommer ikke at være de store nuancer i billedet af henholdsvis mandlige og kvindelige kandidater. De forskelle, der kan iagttages med hensyn til indkomst m.v., svarer ret nøje til det generelle samfundsbillede.

Endelig kan det konstateres, at kandidater fra VMK er mobile. Efter Ribe Amt er det hovedstadsområdet, der beskæftiger flest kandidater fra VMK, men generelt er færdiguddannede fra VMK beskæftigede over hele landet – mindst i Nordjyllands og Viborg Amt samt på Sjælland og Bornholm. VMK forventer med de nye uddannelser på konservatoriet, at fordelingen mellem selvstændige og lønmodtagere på sigt vil forrykke sig. I de nye uddannelser er der en helt anden form for fokus på kompetencer, der sætter kandidater i stand til at være selvstændige eller privatansatte, og ikke mindst denne udvikling vil VMK følge ganske nøje.

9. English summary

The rectors of the artistic and cultural institutions are committed to educate candidates who are equipped to enter the labour market and gain fruitful employment. The rectors will individually, and within the framework of the Rectors' Conference, endeavour to develop their educations to these ends.

This is the first comprehensive survey concerning the employment situation for graduates from the Ministry of Culture's artistic and cultural educations. The report is based on statistical data from Statistics Denmark of 4004 graduates from all of the artistic and cultural educational programmes in the years 1997-2001. The data covers employment and income in 2002. Data on the degree of unemployment covers both 2002 and 2003. Annual updates of these data will provide the factual basis for a continuous effort in the years ahead.

What emerges is a picture of quite wide variations in both earnings and employment among the different types of educational programmes. In 2002 51.5 % of all graduates from the period 1997-2001 were fully employed. In 2003 54.4 % were fully employed. However, this overall level of employment covers wide variations in the employment percentage in 2002 - ranging from the lowest percentage of 10.8 % at the Drama School in Odense to the highest percentage of fully employed graduates - 65.9 % - at the West Jutland Academy of Music. The corresponding figures for 2003 are 18.9 % and 60.0 % respectively for the same two institutions.

In 2003, average personal income for the graduates in the survey was DKr 231.125 per year. There is a minor gender variation, inasmuch as annual average personal earnings for male candidates amounted to DKr 249.080, while those of female candidates amounted to DKr 217.494.

There is great variation in average personal incomes among the individual institutions. Lowest is the Visual Art School of the Royal Academy of Art, with an average personal income of DKr 132.777 per year. Highest is the National Film School with average incomes of DKr 310.475. Incidentally there seems to be no direct correlation between the degree of unemployment and average personal income. For example, the drama schools, which are among the educational institutions whose graduates have the highest unemployment, are also among the institutions with the highest average personal income.

In general, graduates with artistic and cultural educations find it more difficult to gain foothold in the labour market than graduates from other institutions of higher education. Whereas graduates from the artistic and cultural educations thus appear to spend up to five years establishing themselves on the labour market, graduates from other institutions establish themselves in the course of the 1-2 years. Part of this difference appears to be the result of a certain overproduction of artistic and cultural graduates, measured in relation to the apparent demand.

In sum, the survey documents that graduates in the artistic and cultural disciplines - viewed as a whole - exhibit a relatively high degree of unemployment, slower penetration of the labour market, and a level of earnings somewhat below what one finds among graduates from other further educations - typically in the academic area.

The situation for artistic and cultural graduates is by no means surprising. A general recognition of this situation formed the background for a Policy Agreement for Educations within the Ministry of Culture for 2003- - 2006, which Parliament adopted in 2002. This agreement stipulated a number of new

guidelines for the artistic and cultural educations, including a requirement to focus educations on employability: The institutions were obliged to develop their educations to take into account qualifications that promote employment and hence meet the needs of society.

The Policy Agreement also made it possible for several of the artistic and cultural institutions to *reduce* the number of students entering these educations. The funding thus freed was earmarked to strengthen the quality of education and research.

The implementation of the Policy Agreement in development contracts, tailored to the needs and interest of each institution, has been an important step in remedying the identified employment problems. These changes are expected to increase the level of employment, when the output of graduates begins to drop in 2008-09.

The results in this report provide an informed basis for these educational institutions to promote employability: They will use this report, and the detailed data which it is based on, to adapt educational programmes to better meet the needs and demands of the labour market. The institutions will work individually and cooperate in these efforts. The analysis gives rise to more detailed reflection on some of the educational options at a number of institutions. Several institutions thus point to a need for further analyses, including surveys among the users.

As a whole, the analysis provides no immediate grounds for the Rectors' Conference of the Ministry of Culture to propose further changes in the artistic educational programmes – beyond those already initiated as a result of the Policy Agreement for 2003 - 2006.

The Rectors' Conference will in the course of 2005 update the present report to include graduates from 2002, thus covering graduates from 1997 – 2002. In the future, employment and income data etc. will be upgraded each year, and it is planned to update the report every second year.

While focusing on employability the Rectors' Conference also emphasize a wider cultural perspective: The impact on society of artistic training cannot be reduced entirely to issues of graduates' employment or earnings. Artistic development in a society requires a large, fertile and in many ways uncontrollable undergrowth of vital people with a fervent commitment to their art. It is characteristic of this undergrowth that it has always to some degree eluded statistical documentation, necessary to compare employment data in a report like this. KUR wants to make a point of this to ensure that this wider perspective of the importance of art to society also is taken into consideration.

Bilag 1. Nærmere beskrivelse af dataindsamling og definition af væsentlige begreber

Datagrundlaget for KURs beskæftigelsesrapport og de enkelte kulturministerielle uddannelsesinstitutioners beskæftigelsesrapporter er som udgangspunkt tilvejebragt af Danmarks Statistik (DS). Der er indgået en aftale om i første omgang at levere data vedr. beskæftigelse og indkomst for kandidater fra uddannelsesinstitutionerne fra årgangene 1997, 1998, 1999, 2000 og 2001. Det har fra starten været hensigten, at såfremt disse data kunne tilvejebringe et væsentligt og interessant informationsmateriale, skulle denne datakørsel fremover iværksættes årligt – uafhængigt af hvilken rapporteringsfrekvens KUR måtte aftale med Kulturministeriet.

Data fra Danmarks Statistik udgør alene det fælles grundlag for KURs rapportering. Den enkelte uddannelsesinstitution har et selvstændigt ansvar for at indhente yderligere eller supplerende oplysninger vedr. forhold omkring uddannelserne, som ikke måtte være belyst tilstrækkeligt i datagrundlaget.

Dataindsamling.

Den enkelte institution har i august 2004 indsendt CPR-numre vedr. kandidater fra årgangene 2001, 2000, 1999, 1998 og 1997.

Kandidaterne har for de enkelte årgange være fordelt på uddannelsesretninger. Den enkelte institution har selv fastlagt hvilken inddeling man har ønsket at anvende.

En kandidat er i datagrundlaget defineret som en person med en formel afgangseksamen fra institutionen. Kandidater er kun registreret, såfremt de forlader institutionen. En kandidat, som vælger at fortsætte på en postkandidatuddannelse, skal således først registreres, når han/hun forlader denne. Kandidater er altid registreret med den højeste afgangseksamen.

Der er gennemført en fejlretningsprocedure, hvor den enkelte uddannelsesinstitution har efterkontrolleret CPR-numre, som enten ikke var gyldige, eller som DS ikke kunne finde nogen registrering på. Ugyldige CPR-numre kan enten stamme fra tastefejl, eller fordi de er udenlandske. DS kan mangle registreringer på grund af fejl i CPR-numre, eller fordi pågældende personer ikke opholder sig i landet i den pågældende periode.

Efter fejlretningsproceduren indgår de tal i undersøgelsen, som fremgår af bilagets tabel 1 på næste side.

Der er et gennemsnitligt bortfald på ca. 2 %, som skyldes ugyldige CPR-numre. Dette bortfald bør ved en mere præcis registrering på de enkelte institutioner kunne elimineres.

Den andel af CPR-numre, som indgår i undersøgelsen, udgør ca. 92 % af de gyldige CPR-numre. Dette tal dækker over dels personer, som befinder sig i udlandet i 2002 og 2003, og dels unøjagtigheder i CPR-registreringen. Det er derfor vanskeligt i den første undersøgelse at fastlægge, hvilket niveau som anses for tilfredsstillende. Eneste institution, som klart skiller sig ud, er Vestjysk Musik-konservatorium med en andel på 83,3 %. Glas- og Keramikskolen indgår alene i KURs rapport med institutionens eget resumé.

Et forhold er der grund til at fremhæve ved disse tal. Det er meget bemærkelsesværdigt, at der er så forholdsvis lille variation imellem andelen for de enkelte institutioner. Der er umiddelbart forholdsvis store forskelle mellem de enkelte institutioners andel af udenlandske studerende. Man kunne derfor forvente, at der på institutioner med en stor andel af udenlandske studerende ville være en større forskel i andelen, der indgik i undersøgelsen, fordi de var rejst hjem. Dette er ikke tilfældet, og det tyder på, at en meget stor andel af de udenlandske kandidater forbliver i landet efter endt uddannelse. Dette forhold vil blive fulgt nærmere i kommende undersøgelser.

Tabel 1. Kandidater i datagrundlaget

	Leverede cpr	Gyldig cpr	I populationen	Andel i populationen
Arkitektskolen i Århus	609	606	533	88,0
Danmarks Biblioteksskole	872	865	822	95,0
Danmarks Designskole	456	441	401	90,9
Designskolen i Kolding	254	249	222	89,2
Det Fynske Musikkonservatorium	103	102	95	93,1
Det Jyske Musikkonservatorium	341	335	296	88,4
Det Kgl. Danske Musikkonservatorium	298	288	261	90,6
Filmskolen	143	135	132	97,8
Kunstakademiets Konservatorskole	99	97	90	92,8
Kunstakademiets Arkitektskole	631	616	571	92,7
Kunstakademiets Billedkunstskoler	151	149	142	95,3
Nordjysk Musikkonservatorium	76	74	69	93,2
Rytmask Musikkonservatorium	110	105	100	95,2
Skuespilskolen ved Århus Teater	38	38	38	100,0
Skuespilskolen ved Odense Teater	37	37	37	100,0
Statens Teaterskole	118	111	110	99,1
Vestjysk Musikkonservatorium	102	102	85	83,3
I alt i den fælles analyse	4438	4350	4004	92,0
Glas- og keramikskolen	44		34	

Dataoutput

Institutionerne har modtaget alt output i form af Excel-tabeller. Institutionerne har selv forestået bearbejdningen af disse. De bagvedliggende tabeller vil være tilgængelige som dokumentation på den enkelte institutions hjemmeside.

Alle grundtabellerne er fordelt på:

- A: køn
- B: uddannelsesretning
- C: køn og uddannelsesretning
- D: 5 års rullende kandidatproduktion fordelt på køn og uddannelsesretning
- E: 5 års rullende kandidatproduktion fordelt på køn.

Socioøkonomisk/arbejds-mæssig status

Der er tale om statusoplysning ultimo november vedr. personernes socioøkonomiske status, dvs. om personerne er:

- Selvstændige, dvs. personer der er ejer eller medejer af en personligt ejet virksomhed, dvs. en person hvis indkomst består af overskuddet fra virksomheden
- Lønmodtagere, dvs. personer hvis indkomst består af lønindkomst
- Arbejdsløse, dvs. personer der er fuldt ledige i den sidste uge af november
- Midlertidigt uden for arbejdsstyrken dvs. personer der er aktiverede i en arbejdsmarkedspolitisk foranstaltning uden lønindkomst (typisk uddannelsesaktivering). Herudover består gruppen af revalidender (i forløb hvor der ikke modtages løn) og personer på orlov (arbejdsmarkeds- eller barselsorlov eller sygedagpenge) fra ledighed
- Tilbagetrækning fra arbejdsstyrken, dvs. personer der modtager efterløn eller overgangsydelse
- Kontanthjælp eller førtidspension, dvs. kontanthjælpsmodtagere der ikke er arbejdsmarkedsparate (de arbejdsmarkedsparate kontanthjælpsmodtagere bliver opgjort som arbejdsløse) og førtidspensionister
- Uddannelsessøgende, dvs. personer der er i gang med en uddannelse i det ordinære uddannelsessystem
- Øvrige uden for arbejdsstyrken, dvs. personer som Danmarks Statistik ikke kan klassificere i forhold til arbejdsmarkedet ultimo november på baggrund af de informationer vi har til rådighed, dvs. gruppen er en restgruppe.

Ved flere samtidige registreringer foretager DS en væsentlighedsvurdering.

Det er væsentligt at bemærke, at barsel indgår både under lønmodtagere og midlertidigt uden for arbejdsstyrken – det sidste i tilfælde af barsel fra ledighed.

Totalen vil svare til alle gyldige CPR-numre, som indgår i undersøgelsen.

Opgørelsen er foretaget ultimo november 2002.

Antal jobs målt ved antal oplysningssedler

Tabellen viser hvor mange arbejdsgivere forstået som skattemæssige oplysningssedler den enkelte modtager vedr. året. En registrering kan således dække over flere perioder med ansættelse hos den samme arbejdsgiver.

Opgørelsen dækker hele året 2002.

Arbejdssted (off-privat)

Der er tale om en statusopgørelse af arbejdssted ultimo november. Ved flere samtidige registreringer foretager DS en vigtighedsvurdering baseret på bl.a. størrelse af ATP-indbetaling og ansættelsens længde.

Opgørelsen er foretaget ultimo november 2002.

Den gennemsnitlige ledighedsprocent og ledighedsgraden

Den gennemsnitlige ledighedsprocent og ledighedsgraden er opgjort på helårsbasis på baggrund af indberetninger om modtagne arbejdsløshedsdagpenge og kontanthjælp. Ledighedsprocenten er beregnet i forhold til hele populationen og ikke kun arbejdsstyrken. Denne praksis anvendes normalt i sammenlignelige opgørelser.

Selvstændige indgår på samme måde som lønmodtagere men er dog underlagt et fremrykket beskæftigelseskrav i forhold til bevarelse af dagpengeretten.

Kontanthjælpsmodtagere er registreret i forhold til de perioder, de modtager kontanthjælp. Eneste problem er de situationer hvor personer modtager delvis kontanthjælp i hele året, idet disse vil fremstå med en ledighedsgrad på 100 %.

Man skal være opmærksom på, at evt. aktivering påvirker ledighedsgraden positivt. Barsel indgår ikke som ledighed. Ledighedsgraden er opgjort for alle kandidaterne for såvel 2002 som 2003. Opgørelsen dækker hele året.

Geografisk arbejdssted

Geografisk arbejdssted angiver, hvor pågældende havde sin hovedbeskæftigelse ultimo november. Der er således tale om en statusopgørelse.

Opgørelsen er foretaget ultimo november 2002.

Personindkomst

Personindkomst omfatter alle indkomster med undtagelse af formueindkomsterne, dvs. erhvervsindkomst, overførselsindkomst og anden personlig indkomst. Opgørelsen er baseret på skatteoplysninger for hele året 2002.

Overførselsindkomst

Pensioner og lignende, dagpenge og lignende samt andre overførselsindkomster, dvs.:

- Folke- og førtidspension inkl. skattefrie udbetalinger til førtidspensionister, ATP- pension mv., efterløn, overgangsydelse, tjenestemandspension og øvrige pensionsudbetalinger (arbejdsgiveradministrerede og privattegnede)
- Kontanthjælp, arbejdsløshedsdagpenge inkl. uddannelsesgodtgørelse, orlovsydelser og andre bistandsydelser
- Statens uddannelsesstøtte samt de skattefrie ydelser boligstøtte og børnetilskud.

Opgørelsen baserer sig på hele året 2002.

Den gennemsnitlige personindkomst

Der er tale om en gennemsnitsopgørelse af personindkomsten.

Opgørelsen dækker hele året 2002.