



## Hver femte med lav karakter får ingen uddannelse

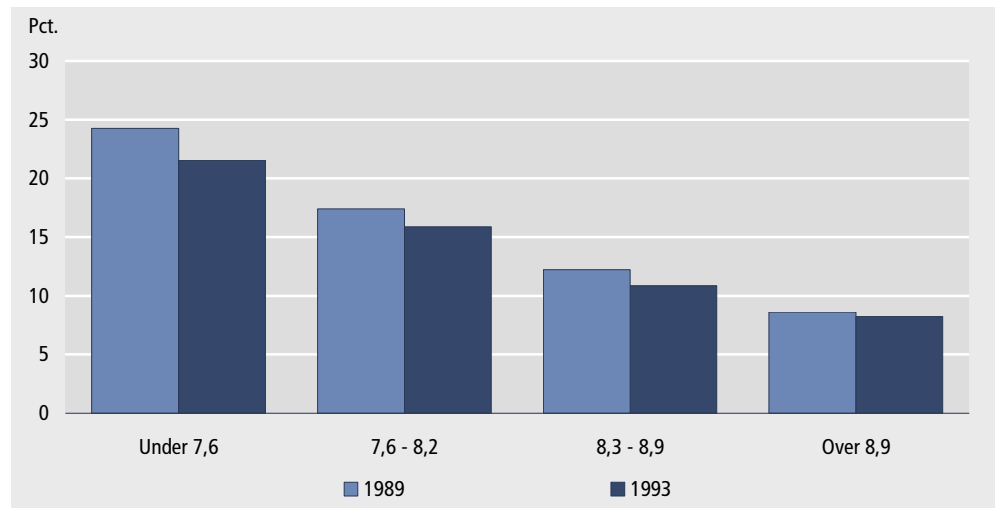
*Mere end hver femte student med lave karakterer er endt i restgruppen*

Studenter med lave karaktergennemsnit ender i højere grad i *restgruppen* end studenter med høje karaktergennemsnit. Restgruppen omfatter personer, som ti år efter eksamen fra en gymnasial uddannelse hverken er under uddannelse eller har fuldført en erhvervskompetencegivende uddannelse. 22 pct. af årgang 1993 med karaktergennemsnit under 7,6 havde ti år efter studentereksamen hverken fuldført eller påbegyndt en anden uddannelse.

*Under hver tiende med høje karakterer i restgruppen*

For studenter med karaktergennemsnit i den høje ende af skalaen – over 8,9 i gennemsnit – er 8 pct. endt i restgruppen. Billedet af karakterernes indflydelse på den videre uddannelse gør sig også gældende for den anden årgang, Danmarks Statistik har undersøgt: årgang 1989. Undersøgelsen dækker kun studenter fra det almene gymnasium, idet karakterdata for de erhvervsgymnasiale studenter først er indsamlet fra 2001.

### Restgruppens andel af årgangene fordelt på karaktergennemsnit. Studenter fra de almengymnasiale uddannelser.



*Flere erhvervsgymnasiale studenter i restgruppen*

Restgruppen er markant større blandt erhvervsgymnasiale studenter end hos de almengymnasiale studenter: Restgruppen af erhvervsgymnasiale studenter årgang 1993 er 23 pct., mens restgruppen af de almengymnasiale studenter udgør 14 pct.

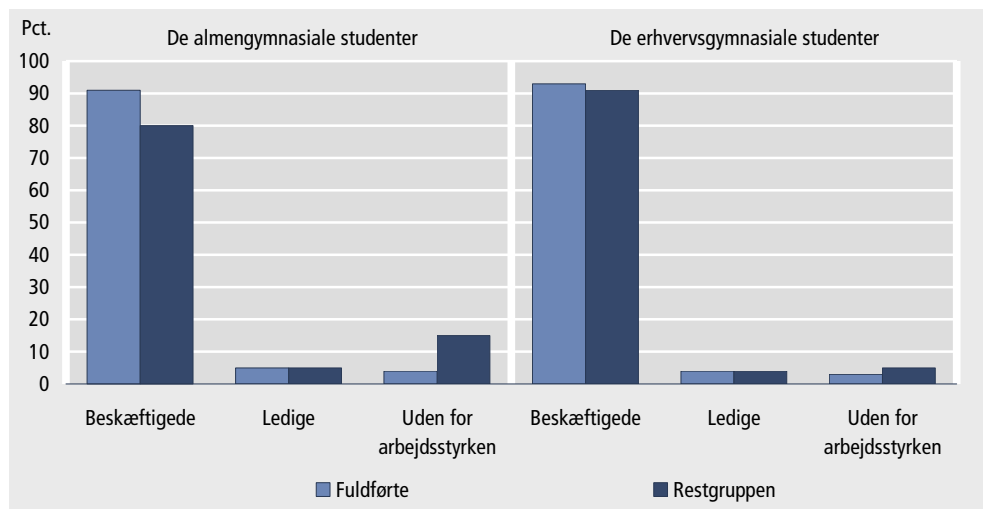
*Fald i restgruppen*

Andelen af restgruppen for de almengymnasiale studenter er faldet med 2 procentpoint for årgang 1993 i forhold til årgang 1989. Restgruppen af erhvervsgymnasiale studenter er faldet med 1 procentpoint.

*Ingen uddannelse -  
færre beskæftigede*

80 pct. af restgruppen fra de almen-gymnasiale uddannelser årgang 1993 er i beskæftigelse, 5 pct. er ledige, og 15 pct. er uden for arbejdsstyrken. Blandt studenter med en erhvervskompetencegivende uddannelse er der ligeledes 5 pct. ledige, mens andelen i arbejde er 11 procentpoint højere og andelen uden for arbejdsstyrken er 11 procentpoint lavere. Den store forskel på restgruppen og uddannede personer er altså, at flest fra restgruppen er uden for arbejdsstyrken.

### Arbejdsmarkedsplacering ti år efter eksamen. Årgang 1993



*Større andel  
beskæftigede blandt de  
erhvervs-gymnasiale  
studenter*

91 pct. af restgruppen fra de erhvervs-gymnasiale studenter årgang 1993 er i arbejde. Andelen af beskæftigede for erhvervs-gymnasiale studenter med en erhvervskompetencegivende uddannelse er 93 pct. Beskæftigelsesmæssigt er der altså ikke stor forskel på restgruppen og dem med en erhvervskompetencegivende uddannelse blandt studenterne fra de erhvervs-gymnasiale uddannelser.

*Forskelle  
i andelen af  
arbejdsstyrken*

For de to gymnasieformers restgrupper er den mest iøjnefaldende forskel, at en større andel af restgruppen fra det almene gymnasium end fra erhvervs-gymnasierne er uden for arbejdsstyrken.

#### Mere information

Se en detaljeret forløbsanalyse i temapublikationen *Videre i uddannelsessystemet – fra de gymnasiale uddannelser*, som udkommer i dag.

#### Kilder og metoder

Statistikken er baseret på Danmarks Statistiks elevregister. Efter afgang fra de gymnasiale uddannelser opgøres årligt studenternes uddannelsesplacering for hver enkelt årgang fra 1989 til 2003. En udførlig beskrivelse af kilder og metoder findes i temapublikationen *Videre i uddannelsessystemet – fra de gymnasiale uddannelser*.

#### Næste offentliggørelse

Der er foreløbig ikke planlagt flere offentliggørelser.

#### Henvendelse

Mette Skak-Nielsen, tlf. 39 17 37 65, [met@dst.dk](mailto:met@dst.dk)  
Nuri Peker, tlf. 39 17 37 66, [npe@dst.dk](mailto:npe@dst.dk)