

Emnegruppe: Befolkning og valg

Befolkning og dens bevægelser i 1. kvartal 2003

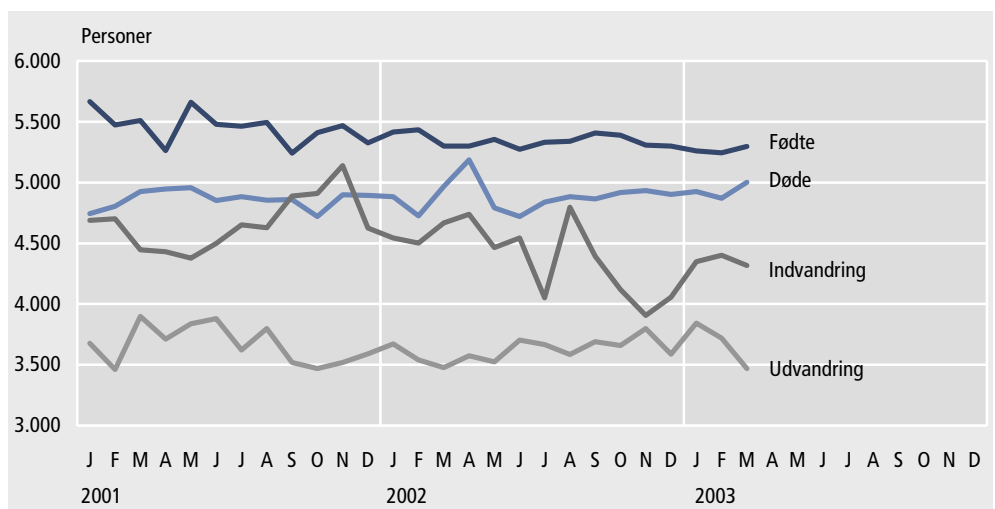
Nr. 205 • 13. maj 2003

Stigning i indvandringen

20,6 pct. flere udenlandske statsborgere indvandrede i 1. kvartal

Indvandringen steg 13 pct. i 1. kvartal 2003 sammenlignet med foregående kvartal. Det viser en opgørelse af de sæsonkorrigerede tal. Stigningen ses mest blandt udenlandske statsborgere. For denne gruppe er indvandringen steget med 20,6 pct. For danske statsborgere er indvandringen steget med 4,1 pct. i forhold til kvartalet før. Udvandringen for danske statsborgere er steget 0,8 pct. og for udenlandske statsborgere var stigningen 2,3 pct. i forhold til 4. kvartal.

Fødte og døde samt ind- og udvandring, sæsonkorrigerede tal



Færre fødte og uændret antal døde

De sæsonkorrigerede tal for fødte viser en lille nedgang i 1. kvartal på 1,2 pct., mens tallene for døde er steget 0,3 pct.

Mere information

Mere detaljerede oplysninger vil senere udkomme i serien *Befolkning og valg* (Statistiske Efterretninger). Årsoplysningerne er tilgængelige i Danmarks Statistikbank, www.statistikbanken.dk.

Kilder og metoder

Statistikken om befolkning og dens bevægelser baseres på ét årligt samt ugentlige ændringsudtræk fra det Centrale Personregister (CPR). Disse udtræk indeholder oplysninger om ændringer, som folkeregistrene har indberettet til CPR.

Antallet af levendefødte og døde er sæsonkorrigeret på månedsbasis. Antallet af ind- og udvandring er sæsonkorrigeret på kvartalbasis.

Næste offentliggørelse

Befolkningen pr. 1. juli 2003 og bevægelserne i 2. kvartal 2003 forventes at udkomme 12. august 2003.

Henvendelse

Thomas Norup, tlf. 39 17 33 08, tno@dst.dk



Tabel 1. Befolkningen pr. 1. april 2003 fordelt efter køn og alder

	0-9 år	10-19 år	20-29 år	30-39 år	40-49 år	50-59 år	60-69 år	70-79 år	80-89 år	90-99 år	100 år +	I alt
I alt	680 906	621 185	668 095	815 244	753 109	758 153	519 062	351 425	183 654	32 733	571	5 384 137
Mænd	349 042	318 642	336 549	414 751	381 786	381 476	253 321	154 934	64 494	7 967	84	2 663 046
Kvinder	331 864	302 543	331 546	400 493	371 323	376 677	265 741	196 491	119 160	24 766	487	2 721 091

Tabel 2. Fødte og døde

	Fødte		Døde	
	Faktiske tal	Sæsonkorrigerede tal	Faktiske tal	Sæsonkorrigerede tal
1. kvartal 2001	16 162	16 648	15 352	14 472
2. kvartal 2001	16 736	16 399	14 449	14 754
3. kvartal 2001	17 268	16 435	13 826	14 589
4. kvartal 2001	15 414	16 205	14 708	14 513
1. kvartal 2002	15 654	16 149	15 561	14 575
2. kvartal 2002	16 245	15 926	14 329	14 695
3. kvartal 2002	17 015	16 077	13 790	14 585
4. kvartal 2002	15 235	15 997	14 930	14 754
- Oktober	5 455	5 389	4 786	4 918
- November	4 953	5 309	4 814	4 934
- December	4 827	5 299	5 330	4 903
1. kvartal 2003	15 301	15 799	15 692	14 797
- Januar	5 187	5 259	5 510	4 926
- Februar	4 752	5 244	4 777	4 869
- Marts	5 362	5 296	5 405	5 002

Anm. Tallene for 2003 er foreløbige.

Tabel 3. Ind- og udvandring

	Danske statsborgere			Udenlandske statsborgere			Samtlige		
	Indvan- dring	Udvan- dring	Netto- indv.	Indvan- dring	Udvan- dring	Netto- indv.	Indvan- dring	Udvan- dring	Netto- indv.
Året 2001	22 330	26 688	-4 358	33 654	17 292	16 362	55 984	43 980	12 004
Året 2002	22 181	25 731	-3 550	30 597	17 750	12 847	52 778	43 481	9 297
1. kvartal 2002	4 632	5 969	-1 337	7 729	4 262	3 467	12 361	10 231	2 130
2. kvartal 2002	5 443	4 854	589	6 095	4 441	1 654	11 538	9 295	2 243
3. kvartal 2002	8 015	9 524	-1 509	11 020	5 058	5 962	19 035	14 582	4 453
4. kvartal 2002	4 091	5 384	-1 293	5 753	3 989	1 764	9 844	9 373	471
1. kvartal 2003	4 632	6 109	-1 477	7 174	4 470	2 704	11 806	10 579	1 227
	sæsonkorrigerede tal								
1. kvartal 2002 sæsonkorr.	5.586	6.465	- 878	8.185	4 330	3 855	13 772	10 795	2 977
2. kvartal 2002 sæsonkorr.	5.630	6.346	- 716	8.305	4 433	3 871	13 935	10 780	3 155
3. kvartal 2002 sæsonkorr.	5.456	6.378	- 922	7.789	4 555	3 234	13 245	10 933	2 312
4. kvartal 2002 sæsonkorr.	5.508	6.542	-1 034	6.318	4 432	1 887	11 827	10 974	853
1. kvartal 2003 sæsonkorr.	5.737	6.594	- 857	7.622	4 533	3 089	13 359	11 127	2 233