

## Ændringer til Uadam18

### Resumé:

*Den primære ændring til Uadam18 er en revision af tallene for ledige dagpengemodtagere for perioden 1948-2000. Dette får følgevirkninger for især ledige kontanthjælpsmodtagere, og har givet anledning til en metodeændring for kontanthjælpsmodtagere på ADAM-niveau.*

*Derudover er der foretaget tilpasninger, både data- og modelmæssigt, som giver en bedre konsistens i databank og model.*

*Uadam18 danner grundlaget for befolkningsregnskabet til ADAM modelversion Okt18.*

---

BGS11219

Nøgleord: Uadam18, ledige dagpengemodtagere, offentligt forsørgede, RAS

*Modelgruppepapirer er interne arbejdsrapporter. De konklusioner, der drages i papirerne, er ikke endelige og kan være ændret inden opstillingen af nye modelversioner. Det henstilles derfor, at der kun citeres fra modelgruppepapirerne efter aftale med Danmarks Statistik.*

## 1. Indledning

Til Uadam18 er der primært foretaget datamæssige ændringer. I visse tilfælde har dataændringerne medført mindre tilpasninger af modellens ligninger, således at konsistensen mellem kildedelen af Uadam (th. i Figur 1) og ADAM-delen af Uadam forbedres. Modelversion Uadam18 erstatter Uadam17 fra juli 2017<sup>1</sup>.



**Figur 1: Opbygningen af Uadam**

Den største datamæssige ændring i Uadam18 omhandler ledige dagpengemodtagere i perioden 1948-2000. I 2013 blev der lagt en opdatering af antallet af nettoledige ind i Uadam for ovennævnte periode. Dette blev imidlertid ikke fulgt op af en opdatering af fordelingen af nettoledigheden på dagpengemodtagere og kontanthjælpsmodtagere. Det bliver der rettet op på i denne modelversion. Afsnit 2 gennemgår ændringen af fordelingen af nettoledigheden, samt de øvrige data- og modelmæssige ændringer det medfører i Uadam.

Der er desuden foretaget mindre dataændringer, som skaber bedre konsistens mellem datakilderne i Uadam og i selve modellen.

De fleste kilder i Uadam findes på deres nuværende form tilbage til 2007/2008. Det gælder både for ledighedstal, RAS-tal og tal fra Offentlig Forsørgede (OF). For at have så lange tidsserier som muligt må der laves en tilbageføring vha. tidligere versioner af statistikken eller øvrige kilder. Det gælder både for det samlede antal i en gruppe/ordning samt for aldersfordelingen af denne.

Til Uadam18 er der ændret i metoden til beregningen af aldersfordelingen af feriedagpengemodtagere og aktiverede dagpengemodtagere fra ledighedsstatistikken før 2007. Derudover er der ændret på en u hensigtsmæssighed i tilbageførslen af nogle variable fra RAS før 2008.

<sup>1</sup> Der kan læses mere om denne modelversion i BGS11917.

De fleste af kilderne til Uadam indeholder i deres nuværende form måneds- eller kvartalsdata, som derefter aggregeres til årsdata. Dette gælder f.eks. OF- og RAS-tal. Ledighedstallene har været en undtagelse ift. aggregeringen af lavfrekvent data til årstal, men det er der rettet op på til Uadam18. For perioden 2007-2017 er der således skabt en bedre sammenhæng mellem kvartals- og årsdata fra ledighedsstatistikken.

Afsnit 3 beskriver de ovennævnte mindre dataændringer nærmere, og beskriver desuden et par modelændringer, som opmærksomheden på dataændringerne har medført.

Afsnit 4 samler op.

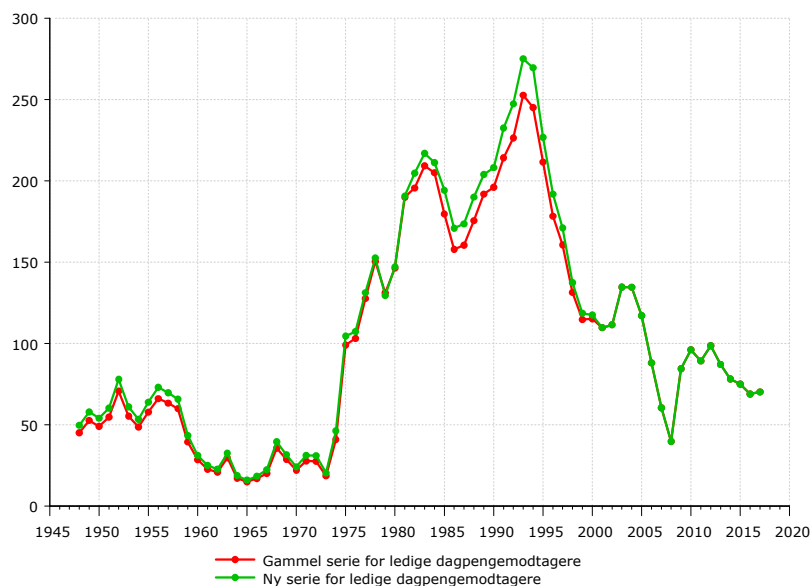
## **2. Ny fordeling af nettoledigheden for perioden 1948-2000**

I 2013 blev antallet af nettoledige opdateret for perioden 1948-2000. Kilden er statistikbanktabellen AULAAR samt en intern leverance. Selvom denne interne leverance også indeholdt fordelingen af nettoledigheden på dagpenge- og kontanthjælpsmodtagere blev denne fordeling desværre ikke indarbejdet i Uadam på daværende tidspunkt. Det er der rettet op på til denne modelversion, og der er derfor ændret i antallet af nettoledige dagpenge- og kontanthjælpsmodtagere.

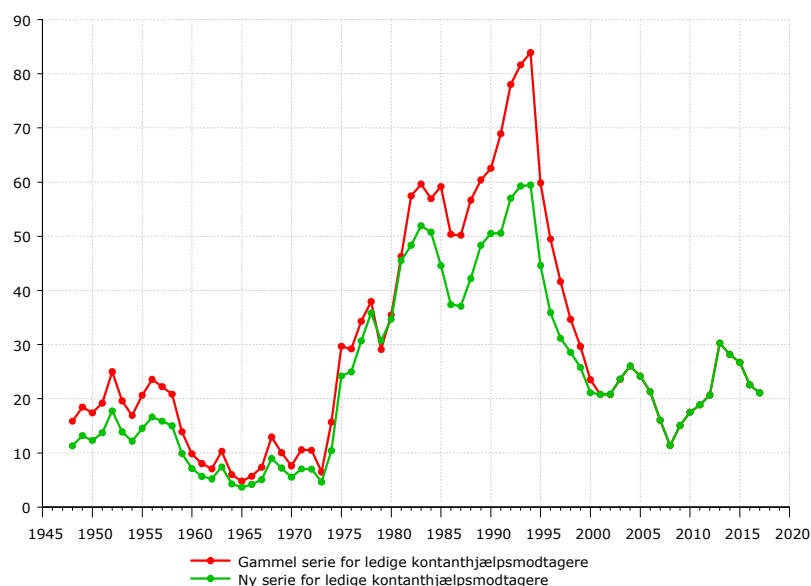
Niveauet i de nye tal for dagpengeledige er højere, specielt i første halvdel af 1990'erne og med undtagelse af 1979, jf. Figur 2.

Gruppen af ledige kontanthjælpsmodtagere (også kaldet arbejdsmarkedssparate kontanthjælpsmodtagere) justeres modsat dagpengemodtagerne, jf. Figur 3. Fordi gruppen af kontanthjælpsledige er mindre end gruppen med ledige dagpengemodtagere, ser den relative ændring i kontanthjælpsmodtagerne noget større ud end blandt dagpengemodtagerne. Numerisk er antallet dog det samme.

Ovenstående ændring er lagt ind i den del af Uadam, som omhandler tal fra ledighedsstatistikken, jf. Figur 1. Ændringen i antallet af ledige dagpengemodtagere påvirker ikke variable i andre dele af Uadam-modellen (ud over ADAM-variablen for samme gruppe, som ledighedsstatistikken er direkte kilde til). Ændringen i antallet af nettoledige kontanthjælpsmodtagere påvirker derimod flere variable i modellen. Dette vil blive gennemgået i de følgende delafsnit.



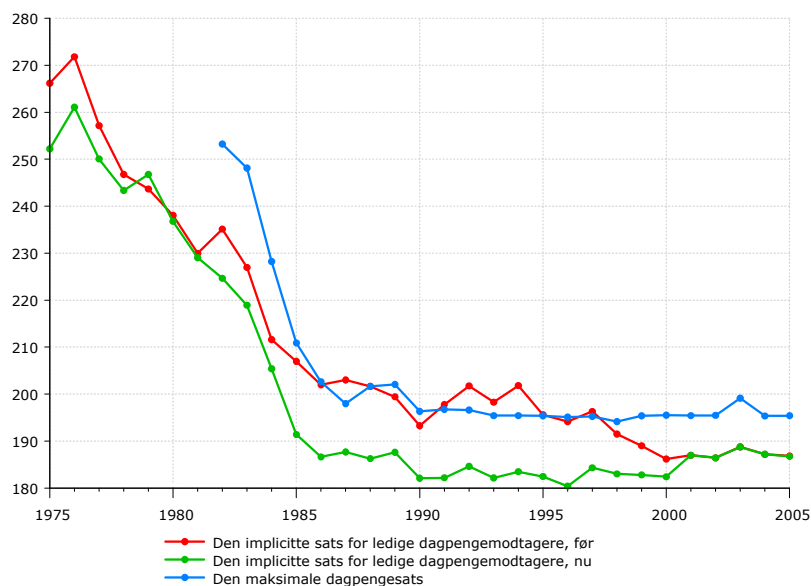
**Figur 2: Antallet af nettoledige dagpengemodtagere 1948-2017, 1000 personer**



**Figur 3: Antallet af nettoledige kontanthjælpsmodtagere 1948-2017, 1000 personer**

Ændringen i nettoledige dagpengemodtagere forbedrer desuden ADAM-variablen for den implicitte sats (de samlede ydelser over antallet af personer på ordningen) for gruppen markant, jf.

Figur 4. Tidligere lå den implicitte sats i nogle år over den maksimale dagpengesats, hvilket ikke er realistisk. Dette er afhjulpet ved ændringen i antallet af ledige dagpengemodtagere, og der er hermed skabt en bedre konsistens mellem data for personer på overførselsindkomster og offentlige udgifter i ADAM, som kommer fra to forskellige kilder.



Figur 4: Den implicitte sats, ledige dagpengemodtagere, 1975-2005, 2010-priser, 1000 kr.

## 2.1 Det samlede antal kontanthjælpsmodtagere ændres kun lidt

Det samlede antal kontanthjælpsmodtagere i Uadam har fire undergrupper. Nettoledige, *Ulk*, er den ene:

$$\begin{array}{l}
 Uk \\
 \text{(beregnet)}
 \end{array}
 =
 \begin{array}{l}
 Ulk + Uki + Uak + Ukr \\
 \text{(RAM) (OF) (OF) (OF)}
 \end{array}
 \quad (1)$$

De tre øvrige kontanthjælpsgrupper er integrationsydelsesmodtagere, *Uki*, aktiverede kontanthjælpsmodtagere, *Uak*, og øvrige kontanthjælpsmodtagere, *Ukr*. Kilden til disse tre grupper er OF. Kilden til *Ulk* er ledighedsstatistikken (RAM).

Indtil nu har summen af kontanthjælpsmodtagere, *Uk*, datamæssigt været defineret ved (1). Det betyder, at denne gruppe blev dannet ved en blanding af OF-tal og ledighedstal. I forbindelse med ændringen i tallene for nettoledige kontanthjælpsmodtagere har det vist sig, at det er en uheldig metode. Det samlede antal kontanthjælpsmodtagere er nemlig også beskrevet i kildematerialet igennem OF, og det vil være mest hensigtsmæssigt, at denne gruppe ikke påvirkes af ændringer i undergrupperne.

Der er derfor lavet en ændring af dette til Uadam18, således at det samlede antal kontanthjælpsmodtagere kommer fra kilden (OF), mens gruppen af øvrige kontanthjælpsmodtagere i stedet laves residualt:

$$\begin{array}{l}
 Ukr \\
 \text{(beregnet)}
 \end{array}
 =
 \begin{array}{l}
 Uk - (Ulk + Uki + Uak) \\
 \text{(OF) (RAM) (OF) (OF)}
 \end{array}
 \quad (2)$$

Fra OF-statistikken findes alle 4 grupper af kontanthjælpsmodtagere for perioden 2007-2017, og derfor vil OF være kilden til det samlede antal kontanthjælpsmodtagere<sup>2</sup>:

$$U_k = U_{fk} \quad (3)$$

hvor

$$U_{fk} = U_{flk} + U_{fki} + U_{fak} + U_{fkr} \quad (4)$$

Tallet for ledige kontanthjælpsmodtagere er ikke identisk i ledighedsstatistikken og OF-statistikken ( $U_{llk} \neq U_{flk}$ ), men forskellen er meget lille. Derfor vil der være en numerisk lille forskel på om den samlede gruppe af kontanthjælpsmodtagere i ADAM,  $U_k$ , laves som summen af variable fra ledighedsstatistikken og OF, eller om den kommer direkte fra OF.

I forbindelse med ovenstående ændringer i datakonstruktionen har det været nødvendigt at oprette variabelen  $U_{fk}$  i modellen. Denne er givet ved (4). Derudover er ligningen for  $U_k$  ændret fra (1) til (3), og ligningen for gruppen af øvrige kontanthjælpsmodtagere,  $U_{kr}$ , er ændret til (2).

## 2.2 Tilbageføringen af kontanthjælpsmodtagere i OF påvirkes af ændringen i nettoledige kontanthjælpsmodtagere

Som nævnt bliver de fleste af kilderne i Uadam tilbageført på forskellig vis før 2007/2008.

I OF-statistikken findes der ikke tal for kontanthjælpsmodtagere før 2007, og derfor må der benyttes forskellige kilder til at føre kontanthjælpsgrupperne tilbage.

Integrationsydelsen fandtes ikke før 2007, og derfor skal denne gruppe,  $U_{fki}$ , ikke føres tilbage.

En kilde til de aktiverede kontanthjælpsmodtagere,  $U_{fak}$ , er Den Sammenhængende Socialstatistik (SS), som har tal for denne gruppe tilbage til 1994.

SS indeholder også et samlet tal for arbejdsmarkedsparete og øvrige kontanthjælpsmodtagere. Ledighedsstatistikken indeholder som nævnt oven for tal for ledige/arbejdsmarkedsparete kontanthjælpsmodtagere tilbage til 1948. Derfor er det muligt at tilbageføre først de arbejdsmarkedsparete kontanthjælpsmodtagere,  $U_{flk}$ , vha. ledighedsstatistikken, og derefter den

---

<sup>2</sup>  $f$  et i variabelnavnet indikerer, at der er tale om en OF-variabel. Et  $l$  indikerer ledighedsvariabel og  $r$  indikerer RAS-variabel. Et variabelnavn uden et ekstra bogstav betyder, at der er tale om en ADAM-variabel.

samlede gruppe vha. SS, og til sidst beregne gruppen af øvrige kontanthjælpsmodtagere, *Ufkr*, residualt.

Ændringen i antallet af ledige/arbejdsmarkedsparate kontanthjælpsmodtagere før 2000 i ledighedsstatistikken får altså betydning for fordelingen mellem nettoledige og øvrige kontanthjælpsmodtagere i OF-delen af Uadam. Det samlede antal kontanthjælpsmodtagere i OF, *Ufk*, holdes imidlertid fast vha. niveauet fra SS.

### 3. Øvrige ændringer til Uadam18

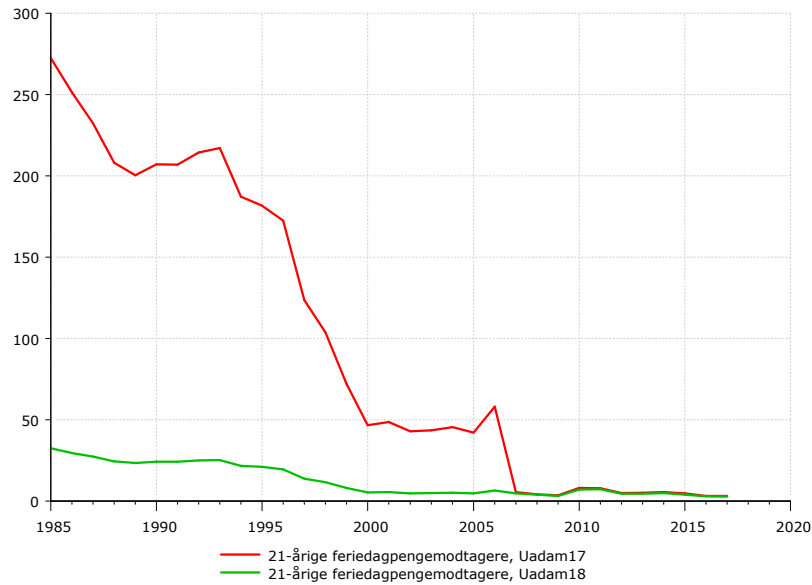
De øvrige ændringer til Uadam18 består af små tilpasninger i forskellige dele af databanken. De er foretaget for at rette uoverensstemmelser og uhensigtsmæssigheder og for at skabe en bedre konsistens i data og i modellen.

#### 3.1 Aldersfordeling af feriedagpengemodtagere forbedret, 1985-2006

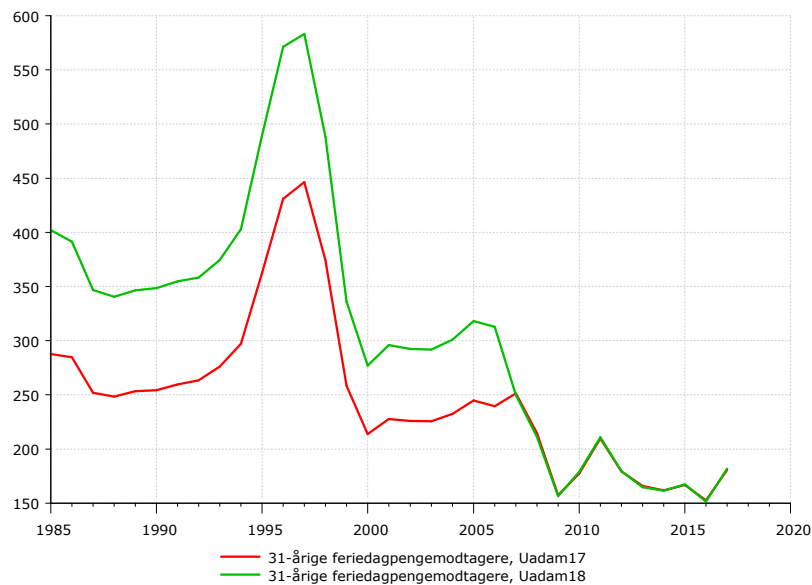
I ledighedsstatistikken findes antallet af feriedagpengemodtagere, *Ulf*, for perioden 2001-2017. For perioden 1981-2000 findes antallet af feriedagpengemodtagere fra arbejdsløshedsstatistikken.

Fra ovennævnte kilder er der imidlertid ingen aldersfordeling. For perioden 2007-2017 laves aldersfordelingen derfor vha. OF-statistikken. For perioden 1985-2006 er feriedagpengemodtagere indtil nu blevet aldersfordelt vha. aldersfordelingen af dagpengeledige fra Sammenhængende Socialstatistik. Det har dog vist sig, at det giver unaturligt store tal for unge feriedagpengemodtagere, da disse årgange fylder mindre blandt feriedagpengemodtagere end blandt ledige dagpengemodtagere.

Aldersfordelingen før 2007 er derfor i Uadam18 blevet ændret til at tage højde for niveauforskellen mellem feriedagpengemodtagere og dagpengeledige i den enkelte årgang i overlapsåret 2007. Det giver bedre tal for de yngste årgange, jf. Figur 5. Forskellen bliver fordelt ud på de ældre årgange, og specielt årgangene i starten af 30'erne tager meget af ændringen, jf. Figur 6.



**Figur 5: Feriedagpengemodtagere på 21 år, Uadam17 og Uadam18**



**Figur 6: Feriedagpengemodtagere på 31 år, Uadam17 og Uadam18**

### 3.2 Aldersfordeling af aktiverede dagpengemodtagere i bruttoledigheden forbedret, 1995-2007

Antallet af aktiverede dagpengemodtagere i bruttoledigheden, *Uladb*, findes fra ledighedsstatistikken for perioden 2007-2017. Aldersfordelingen kommer fra OF. For perioden 1985-2006 findes et tal for gruppen fra Den Sammenhængende Socialstatistik. Her findes imidlertid ingen aldersfordeling.

For perioden 1995-2006 er aldersfordelingen af aktiverede dagpengemodtagere i bruttoledigheden indtil nu blevet lavet vha. aldersfordelingen af aktiverede dagpengemodtagere fra OF, *Ufad*. Det er dog mere retvisende at benytte summen



af *Ufad* og dagpengemodtagere i løntilskud, *Qfltjd*, da de tilsammen kommer tættere på et bud på aktiverede dagpengemodtagere i bruttoledigheden. Aldersfordelingen af denne gruppe er derfor blevet ændret til Uadam18 for perioden 1995-2006. Forskellene på årgangene er små, men det skaber en bedre sammenhæng til OF's version af aktiverede dagpengemodtagere i bruttoledigheden.

For perioden 1985-1994 er der ikke ændret på aldersfordelingen af de aktiverede dagpengemodtagere i bruttoledigheden. Denne er fortsat lavet ud fra aldersfordelingen af nettoledigheden fra SS.

### 3.3 Aktiverede i bruttoledigheden oprettes som variabel i OF-delen af Uadam

I forbindelse med ændringen af tilbageførslen af de aktiverede dagpengemodtagere i bruttoledigheden fra ledighedsstatistikken, jf. afsnittet ovenfor, er det blevet klart, at det kunne være hensigtsmæssigt at indføre en lignende variabel i OF-delen af Uadam.

I tidligere versioner af Uadam blev variablen fra ledighedsstatistikken for aktiverede dagpengemodtagere i bruttoledigheden, *Uladb*, ændret, således at den matchede summen af aktiverede dagpengemodtagere og dagpengemodtagere i løntilskud fra OF. Dvs. at følgende var gældende for alle alderstrin:

$$Uladb = Ufad + Qfltjd \quad (5)$$

Det er imidlertid uhensigtsmæssigt, at en ledighedsvariabel afviger fra kilden, for i stedet af følge variable fra en anden kilde. Derfor er der i Uadam18 indført en OF-variabel for aktiverede dagpengemodtagere i bruttoledigheden, *Ufad*, som vil være lig højresiden af (5), mens *Uladb* vil beholde sin oprindelige værdi fra ledighedsstatistikken<sup>3</sup>.

Der er også indført en variabel for aktiverede kontanthjælpsmodtagere i bruttoledigheden, *Ufakb*, i OF-delen af Uadam. Datamæssigt vil denne blive konstrueret på en tilsvarende måde, som den beslægtede variabel fra ledighedsdelen af Uadam, *Ulakb*:

$$Ufakb = Ulb - Ul - Ufad \quad (6)$$

---

<sup>3</sup> Aktiverede dagpengemodtagere i OF-delen, *Ufad*, er inkl. aktiverede arbejdsmarkedsydelsesmodtagere. Det er aktiverede dagpengemodtagere i bruttoledigheden fra ledighedsstatistikken, *Uladb*, ikke. Derfor er der en forholdsvis stor forskel i årene 2014-2016 på ny og gammel *Uladb*. Den modsatte forskel ligger der mellem ny og gammel udgave af aktiverede kontanthjælpsmodtagere i bruttoledigheden, *Ulakb*. Den samlede bruttoledighed er uændret.

**I modellen** giver det ændringer to steder. I OF-delen af modellen samt i ADAM-delen. I OF-delen bliver de to variable indført på følgende måde for alle alderstrin:

$$Ufadb<i> = Ufad<i> + Qftjd<i> \quad (7)$$

$$Ufakb<i> = bufakb<i> \cdot U<i> \quad (8) \quad i = 0014, 15, \dots, 70, 7199$$

Hvor *bufakb* er andelen af en årgang, som indgår i gruppen af aktiverede kontanthjælpsmodtagere i bruttoledigheden:

$$bufakb<i> = Ufakb<i>/U<i> \quad (9) \quad i = 0014, 15, \dots, 70, 7199$$

I ADAM-delen vil de to ADAM-variable for aktiverede dagpenge- og kontanthjælpsmodtagere i bruttoledigheden nu knytte sig til de to OF-variable frem for ledighedsvariablene for alle alderstrin:

$$Uadb<i> = Ufadb<i> \quad (10)$$

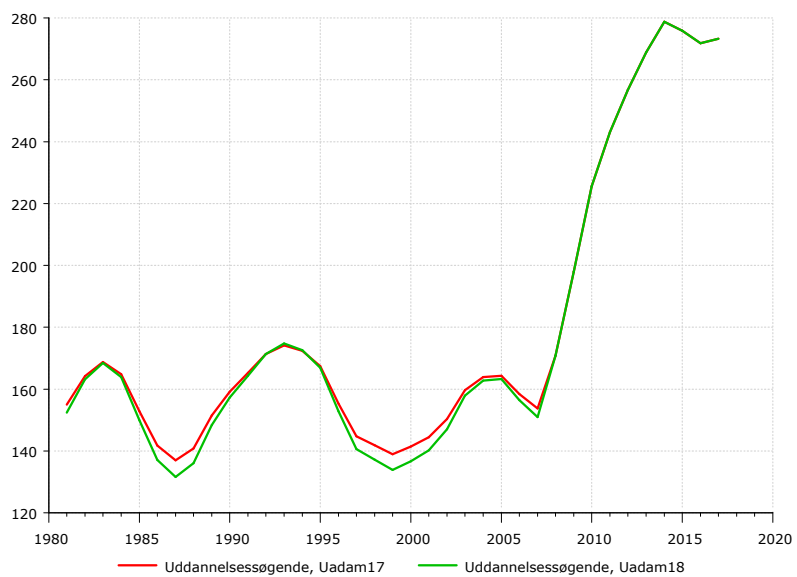
$$Uakb<i> = Ufakb<i> \quad (11) \quad i = 0014, 15, \dots, 70, 7199$$

### 3.4 Tilbageføring af RAS-variable fejlrettet, 1981-2007

Der er rettet en uhensigtsmæssighed i tilbageføringen af visse RAS-variable for perioden 1981-2007. Det drejer sig om variablene nævnt nedenfor for alle alderstrin:

<i>Uru</i>	Uddannelsessøgende
<i>Urpe</i>	Efterlønsmodtagere
<i>Urp</i>	Pensionister i alt, (summen af folke-, førtids- og tjenestemandspensionister)
<i>Urpt</i>	Tjenestemandspensionister
<i>Urk</i>	Kontanthjælpsmodtagere i alt
<i>Urm</i>	Aktivering og orlov i alt
<i>Qru</i>	Uddannelsessøgende i arbejdsstyrken
<i>Qrmo</i>	Orlovpersoner i arbejdsstyrken
<i>Qrms</i>	Sygedagpengemodtagere i arbejdsstyrken
<i>Qrmb</i>	Barseldagpengemodtagere i arbejdsstyrken
<i>Qrpfp</i>	Folkepensionister i arbejdsstyrken

Ændringerne er større for nogle variable end andre, og kan både være positive og negative. Ingen af ændringerne er dog af alvorlig karakter. Et par eksempler på ændringerne er illustreret i Figur 7:



**Figur 7: Ændringer i udvalgte RAS-variable til Udam18, 1000 personer**

Nogle af variablene er grundlaget for tilbageføringen af andre variable i Uadam, som derfor også vil være ændret for nævnte periode. F.eks. bruges barsels- og sygedagpengemodtagere i arbejdsstyrken til at føre OF-versionen af de to variable tilbage, mens uddannelsessøgende er kilden til ADAM-variablen af samme navn.

Ændringen i nogle memoposter (f.eks. folkepensionister, syge og barselsdagpengemodtagere i arbejdsstyrken) påvirker også den tilsvarende gruppe uden for arbejdsstyrken, da summen af de to er uændret. Derudover påvirker orlovsposterne, såsom *Qrmo*, *Qrms* og *Qrmb*, også beskæftigelsen på årgangen. Den samlede beskæftigelse er uændret.

### 3.5 Ledighedstal justeres på alderstrin, 2007-2017

I kildematerialet til Uadam findes tallene fra ledighedsstatistikken for perioden 2007-2017 på både kvartals- og årsniveau. Sammenhængen mellem tallene på de to frekvensniveauer har imidlertid kun været at finde på de aggregerede tal. På alderstrin har det ikke været muligt at genskabe årstallene ud fra kvartalstallene. Det skyldes måden hvorpå aldersfordelingen af de aggregerede tal laves. For at komme dette til livs er det valgt at årstallene fremadrettet laves ud fra kvartalstallene på alle alderstrin. Denne metode benyttes også ved de øvrige kilder i Uadam, som findes på kvartaler. Det giver små ændringer i årstallene på alle årgange og i alle år i perioden 2007-2017, men skaber en bedre sammenhæng mellem kvartals- og årstal.

Samtidig er der foretaget en ændring i bruttoledigheden, *Ullb*, og aktiverede kontanthjælpsmodtagere i bruttoledigheden, *Ulakb*, på alle alderstrin. Indtil nu er sidstnævnte blevet lavet residualt, således at definitionen for bruttoledigheden blev overholdt på alle alderstrin:

$$Ulakb = Ullb - (Ull + Uladb) \quad (12)$$

Det er valgt at ændre i metoden, så *Ulakb* kommer fra kilden, og bruttoledigheden derefter laves som summen:

$$Ullb = Ull + Uladb + Ulakb \quad (13)$$

Dette følger samme metode, som benyttes på nettoledigheden, *Ull*, der defineres som summen af ledige dagpengemodtagere og ledige kontanthjælpsmodtagere.

## 4. Opsamling

Den primære ændring til Uadam18 er fordelingen af nettoledigheden på dagpenge- og kontanthjælpsmodtagere for perioden 1948-2000. Det har givet et

højere niveau for nettoledige dagpengemodtagere og et tilsvarende lavere niveau for nettoledige kontanthjælpsmodtagere. Derudover har det medført en metodeændring i måden hvorpå kilderne til kontanthjælpsmodtagere benyttes på i ADAM-delen af Uadam. Dette er ændret både datamæssigt og i modellen.

Til Uadam18 er der desuden foretaget små tilpasninger. Der er i ledighedsdelen af Uadam ændret på måden hvorpå aldersfordelingen laves for feriedagpengemodtagere og aktiverede dagpengemodtagere i bruttoledigheden før 2007. Det har også givet anledning til indførelsen af variable i OF-delen af Uadam for aktiverede dagpenge- og kontanthjælpsmodtagere i bruttoledigheden, således at de tilsvarende ledighedsvariable kan beholde deres værdi fra kilden, som er ledighedsstatistikken.

I ledighedsdelen af Uadam er der endvidere skabt en bedre sammenhæng mellem kildens kvartals- og årstal på alderstrin for perioden 2007-2017.

Den sidste ændring vedrører RAS-delen af Uadam. Her er der rettet en uhensigtsmæssighed i tilbageførslen af flere variable for perioden før 2008. Det giver datamæssige ændringer i RAS-variable for nævnte periode, som i en håndfuld tilfælde også påvirker ADAM-variable. Ændringerne er dog af overselig karakter.

Uadam18 er indarbejdet i befolknings-/arbejdsmarkedsregnskabet til ADAM modelversion Okt18.