

## Tjenesteimport-relationen til ADAM oktober 2016

### Resumé:

*Ved estimationen af importrelationerne til modelversion Okt15, opstod et behov for reestimation af tjenesteimporten, da fejlkorrektionsleddet var meget lille og residualerne klyngevis havde samme fortegn i perioden fra 2003-2007. Ved ændring af trenden øges koefficienten for fejleddet, samtidig med at residualerne fremstår tilfældigt fordelt.*

---

UFR211016

Nøgleord: Okt15, importrelation, tjenesteimport.

*Modelgruppepapirer er interne arbejdsrapporter. De konklusioner, der drages i papirerne, er ikke endelige og kan være ændret inden opstillingen af nye modelversioner. Det henstilles derfor, at der kun citeres fra modelgruppepapirerne efter aftale med Danmarks Statistik.*

## Indledning

Ved estimation af importrelationen til modelversion Okt15, blev der konstateret uhensigtsmæssige koefficienter for tjenesteimporten, jf. UFR150915. Fejlkorektionsleddet var kritisk lavt og residualerne havde klyngevis samme fortegn for perioden 2003-2007. Beskrivelse af ligningen samt grafisk illustration af de problematiske residualer kan ses i ovennævnte modelgruppepapir. I dette papir reestimeres ligningen for tjenesteimport med fokus på de omtalte problemer.

## Estimation

Det er stadig ikke muligt at estimere en fornuftig trend for importrelationen, hvorfor parametrene for denne er låst i værdier som angivet i tabel 1 nedenfor. Det bemærkes, at der her er tale om andre værdier end beskrevet i UFR150915.  $\mu_1$  bindes nu til 0,70 i stedet for 0,2,  $\theta$  bindes til 0,25 i stedet for 0,5 og  $\tau$  bindes til 2002 i stedet for 2005,5. Herved fås en trend der følger data og samtidig opnås der bedre spredning i residualerne end tidligere.

Yderligere har det været nødvendigt, at binde den kort- og langsigtede priselasticitet til ens værdi, idet den lange elasticitet i den frie estimation er mindre end den korte. Dette var også tilfældet for reestimationen i UFR150915. I denne estimation findes de til -0,5514 mens de ved forrige estimation var -0,6189.

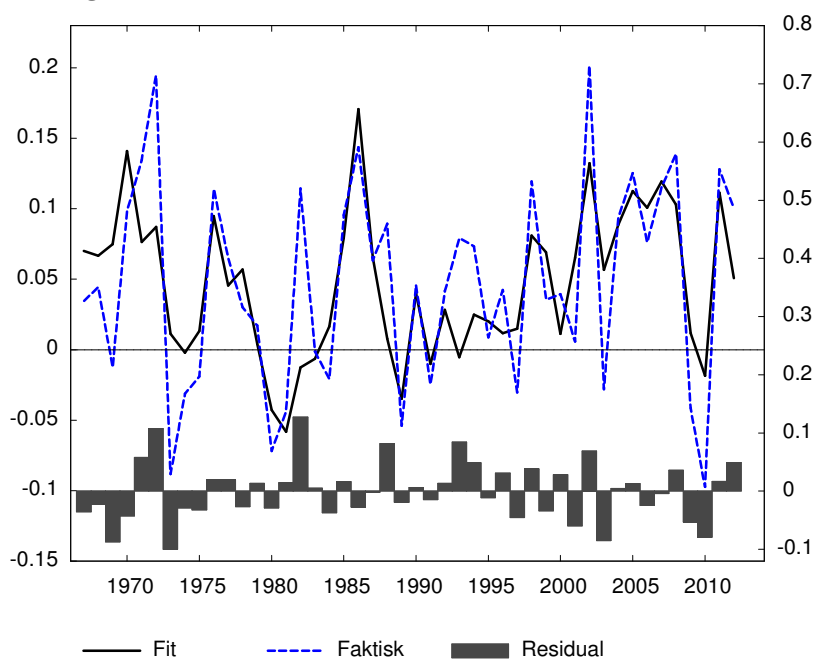
Ligningen estimeres nu med koefficienter som angivet nedenfor, hvor fejlkorrektionsparameteren ligger tættere på niveauet for Okt14 end Okt15 estimationen gør.

Tabel 1: Estimation af  $d\log(fmzs)$

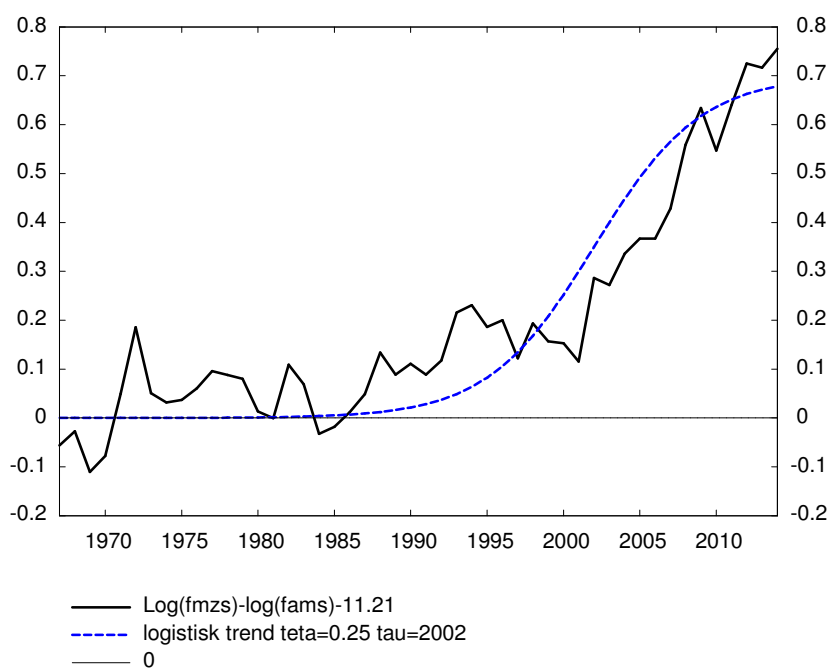
### Estimation af $d\log(fmzs)$

Variabel/parameter	Navn	Koefficient	Std. afv.	Okt15	Okt 14
Kortsigtet efterspørgselselasticitet	$\alpha_1$	0,7241	0,1908	0,7515	0,79
Kortsigtet priselasticitet	$\alpha_2$	-0,5514	0,1594	-0,6189	-0,49
Fejlkorrektionsparameter	$\gamma$	0,3584	0,0936	0,1393	0,67
Trend	$\mu_1$	<b>0,70</b>	-	0,5	1,05
	$\theta$	<b>0,25</b>	-	0,5	0,17
	$\tau$	<b>2002</b>	-	2005,5	2009,5
Langsigtet priselasticitet	$\beta_2$	-0,5514	-	-0,6189	-0,43
Konstant i langsigtsrelation	$\mu_0$	11,279	0,0323		-11,17

### Forklaringsevne for estimation af (fmzs)



### Trend for estimation af (fmzs)



### Konklusion:

Den nye estimation af ligningen for tjenesteimporten, Fmzs, forbedrer resultatet og imødekommer de bekymringer, som blev anført i forhold til UFR150915.

**Literaturliste:**

UFR. Importrelationer til ADAM oktober 2015 (UFR150915)