

Pensionsafkastskattens værdier - fra prognose til endeligt tal

Resumé:

Papiret sporer værdierne for pensionsafkastskatten fra de første skøn fra Skatteministeriet, til nationalregnskabets endelige tal.

¹ Revideret senest d. 28. januar 2014.

MOL14114

Nøgleord: pensionsafkastskat, PAL-skat, pension

Modelgruppepapirer er interne arbejdsrapporter. De konklusioner, der drages i papirerne, er ikke endelige og kan være ændret inden opstillingen af nye modelversioner. Det henstilles derfor, at der kun citeres fra modelgruppepapirerne efter aftale med Danmarks Statistik.

Indledning²

Papiret giver en oversigt over officielle værdier af pensionsafkastskatten for et givet år. Hvor kommer de fra (institutioner)? Hvornår kommer de? Hvordan er de dannet, evt. estimeret?

En revisionsanalyse af de tal der er indgået i ADAMs databanker kvantificerer ændringerne.

Varianter

Der er flere forskellige kilder til tal for pensionsafkastskattens forventede værdi for et givet kalenderår.

Skatteministeriet offentliggør en tabel på dets hjemmeside.³ Metoden fremgår af bilag til nærværende papir. *"Afkastet i et normalår forudsættes at være 5 pct. for obligationer og 7 pct. for aktier."*

Finansministeriet offentliggør tal på NR-form op til 2 år før årets slutning. Dets versioner starter for et givet år (eksempelvis 2012) med tal i det maj version året før (2011), der også giver skattens værdi i december to år før (2010). Skattens "endelige" værdi findes i december version året efter (2013). Der er således 10 forskellige versioner, der alle er fra FM, og på NR-form.

Nedenstående tabel er dannet ved opslag i en længere række af FM's budgetoversigter, der kommer tre gange om året (maj, august og december).

Tabel: Pensionsafkastskattens provenu, skønnet eller opgjort et antal dage før udgangen af pågældende år.

Versionstid	Ref.2013	Ref.2012	Ref.2011	for året 2013	
720	10.6	16.0	14.9	2011	dec
570	18.7	13.6	8.1	2012	maj
480	20.7	4.6	3.5	2012	aug
360	20.8	5.3	3.5	2012	dec
210	42.3	22.6	5.1	2013	maj
120	36.4	43.2	4.9	2013	aug
0	41.5	42.9	12.0	2013	dec
-150		42.2	37.4	2014	maj
-240		42.2	37.4	2014	aug
-360		43.6	38.1	2014	dec

Note: Skattens værdi er opgjort i mia. kr. Antal dage er beregnet i runde tal hvor en måned er 30 dage og året 360 dage.

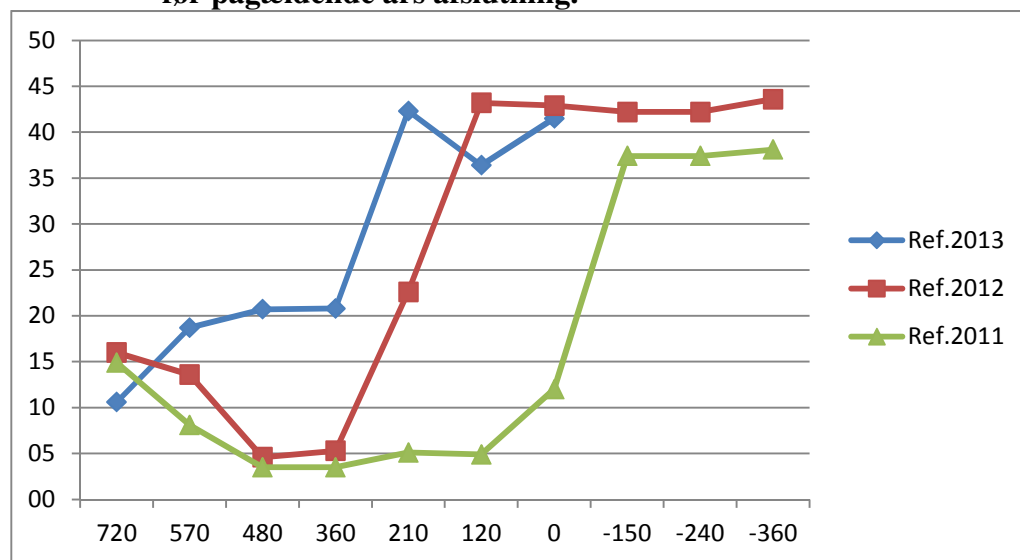
² Papiret er motiveret af en højtråbende artikel i dagbladet Børsen, mandag d.13. januar 2014: "Dårlige pensionsafkast koster Corydon 20 mia". Uddrag fra artiklen er i bilag til nærværende artikel.

³ <http://www.skm.dk/skatteomraadet/talogstatistik/menu/669.html>

Figur

Nedenstående figur giver en visuel oversigt over revisionerne af provenuet for pensionsafkastskatten, afsluttet ultimo januar 2014, hvorfor de tre manglende observationer for 2013, skyldes at de først kommer i løbet af indeværende år, 2014.

Figur: Skøn over provenu af pensionsafkastskatten, afsat mod antal dage før pågældende års afslutning.



Note: Mia. kr.

Der er tilsyneladende et revisionsmønster hvor provenets tidlige niveau justeres i løbet af det aktuelle år⁴, fra skønnet primo året til skønnet ultimo året. Det ser ud som om opskrivningen er rykket frem i løbet af året fra tal for 2011 til tal for 2013.

Konklusion

Skatteministeriet nævner på deres hjemmesider at de benytter en metode til at danne de første skøn over PAL-skatten for kommende år, som allerede findes omtalt i Økonomisk Redegørelse fra 2010: "Afkastet i et normalår forudsættes at være 5 pct. for obligationer og 7 pct. for aktier." I løbet af det aktuelle år dannes skønnet som en blanding af observation for den forgangne del af året og en beregning baseret på "normalårs afkast" for den resterende del af året.

For de tre seneste år vi har tilstrækkeligt lange tidsrækker for, 2011-2013, fremgår at justeringen fra det relativt lave niveau fra de første skøn findes til det endelige niveau, sker i løbet af det aktuelle år. Det er først med maj versionen året efter at det endelige niveau helt sikkert er fundet, da tallene da bygger på regnskabstal, fremfor budget tal. Børsens artikel postulerer at selv i FMs december skøn kan niveauet godt være alvorligt misvisende. Vi får se.

⁴ På figuren er det mellem versionstiden 360 (dage før) til 0 (dage før udgangen af det pågældende år).

Litteratur

Finansministeriet:

- ”Budgetoversigt 1, maj”, diverse årgange: 2010-2013.
- ”Budgetoversigt 2, august”, diverse årgange: 2010-2013.
- ”Budgetoversigt 3, december”, diverse årgange: 2010-2013.
- ”Økonomisk Redegørelse December 2010” .

Skatteministeriet:

- Webside vedr. Pensionsafkastskat og realrenteafgift 1998-2014. Januar 2014.

Bilag: modeller bag beregninger

BR1, 2013maj:

” Provenuet fra pensionsafkastskatten varierer meget fra år til år og afhænger blandt andet af udviklingen i aktiekurser og renter, der er bestemmende for obligationskurserne samt afkastet på de afledte aktiver (derivater). Da udsvingene på de finansielle markeder generelt er store, og den samlede pensionsformue er betydelig, vil provenuskoen for pensionsafkastskatten være behæftet med markant usikkerhed.”⁵,

og

”Som tommelfingerregel medfører en generel stigning i renteniveauet på ½ pct.-point isoleret set et fald i provenuet fra pensionsafkastskatten på i størrelsesordenen 15 mia. kr.”⁶⁷

BR2, 2012 august:

” Nationalregnskabs opgørelse af såvel offentlige udgifter som indtægter tager generelt udgangspunkt i det indkomstår – eller rettere den optjeningsperiode – som udgiften eller indtægten kan henføres til. Indtægterne fra pensionsafkastskatten på nationalregnskabsform skønnes på det grundlag til 43¼ mia. kr. i 2012 og 20¾ mia. kr. i 2013. Det indebærer, at indtægterne fra pensionsafkastskatten på nationalregnskabsform er ekstraordinært høje i 2012, mens de i 2013 er mindre end indtægterne i et år med et normalt afkast på pensionsformuen.

Pensionsafkastskatten for et givet år beregnes med udgangspunkt i udviklingen i lagerværdien af den skattepligtige pensionsformue i

⁵ Side 40 for oven.

⁶ Side 40, fodnote 1.

⁷ I BR2, 2013 august står der 12 mia. kr (i steden for 15 mia.kr.) i præcist samme citat.

løbet af det pågældende år, men pensionselskaberne skal først indbetale den beregnede skat i løbet af det efterfølgende år. Det betyder, at de historisk høje indtægter vedrørende indkomståret 2012 først indbetales i 2013 og medregnes i statens indtægter på finansloven for 2013. Det bidrager til, at de statslige indtægter fra pensionsafkastskatten skønnes til 43½ mia. kr. i både 2012 og 2013, når disse opgøres efter statsregnskabets principper.

I 2013 udgør forskellen mellem den national- og statsregnskabsmæssige opgørelse af pensionsafkastskatten dermed 22¾ mia. kr., jf. figur 1.4. Det er en væsentlig årsag til, at det offentlige underskud skønnes at blive markant større end statens DAU-underskud på finanslovsforslaget for 2013.”⁸

Økonomisk redegørelse 2010 dec:

”I et år med et normalafkast<fodnote 4> på den samlede pensionsformue anslås provenuet fra pensionsafkastskatten at udgøre godt 1 pct. af BNP svarende til omkring 20 mia. kr. i 2010.”

Fodnote 4: ”Normalafkastet er defineret som et årligt afkast på 7 pct. for aktier og 5 pct. for obligationer og andre investeringsaktiver.”⁹

Skatteministeriet:

”Beregning af provenuet fra pensionsafkastskatten

Estimatet for provenuet af pensionsafkastskatten tager udgangspunkt i pensionsformuen ultimo året før, herunder sammensætningen og fordelingen af aktiverne i pensionsformuerne.

Afkastet i et normalår forudsættes at være 5 pct. for obligationer og 7 pct. for aktier. I skønnet for det indeværende år tages der udgangspunktet i aktiekurserne for året til dato, og der forudsættes derefter et normalafkast for den resterende del af året.

Finansministeriets skøn for renteutviklingen i den resterende del af året lægges til grund for skønnet for udviklingen i obligationskurserne. På baggrund heraf beregnes skønnet for værdien af selskabernes aktiver ultimo året og bruttoafkastet for året.

Pensionsafkastprovenuet beregnes således som skønnet for bruttoafkastet korrigeret for afkastet på de aktiver, som er friholdt for pensionsafkastskat.

Endelig korrigeres skønnet for evt. uudnyttet negativ skat til fremførelse.

Der er en betydelig usikkerhed forbundet med skønnene som følge af, at hele skattegrundlaget opgøres efter lagerprincippet og dermed påvirkes af kursudviklingen på aktier og obligationer mv., der kan svinge meget fra år til år.

⁸ Side 9 midt på siden.

⁹ Side 180 i papirudgave og 182 i elektronisk udgave.

I et år med et normalafkast anslås skatteprovenuet af pensionsafkastskatten, at ligge i størrelsesordenen 26 mia. kr. (inkl. Den Sociale Pensionsfond)¹⁰

Bilag Uddrag af Børsen-artikel

”Dårlige pensionsafkast koster Corydon 20 mia”

” Afkastene i de danske pensionsselskaber er meget lavere, end Finansministeriet forventer. Statskassen går glip af ca. 20 mia. kr. i skatteindtægter

...

Ministeriet regner med 41,5 mia. kr. til statskassen. Det svarer nogenlunde til, hvad staten har fået de seneste år. Men nu, hvor pensionsselskaberne er ved at gøre regnestykket op for 2013, står det klart, at Finansministeriet skyder langt over målet.

...

"De rigtig store gennemsnitsrenteprodukter hos selskaber som PFA, Danica, ATP og os, de trækker nedad," siger Henrik Olejasz Larsen.

En beregning fra landets største pensionsmæglerfirma, Willis, anslår, at den samlede PAL-skat for 2013 bliver 21 mia. kr., altså ca. 20 mia. kr. mindre, end Finansministeriet forventer.

Dertil kommer, at ATP står til at levere et negativt afkast. Ifølge Willis vil det koste staten yderligere 6 mia. kr. i negativ PAL-skat.

...

Ministeriets afdelingschef Lars Haagen Pedersen oplyser dog, at forventningen på 41,5 mia. kr. bunder i de store stigninger på aktiemarkedene i 2013.

... ”

¹⁰ <http://www.skm.dk/skatteomraadet/talogstatistik/menu/669.html>, downloadet 2014.01.13. Teksten er gengivet her med nogle ekstra linieskift mhp. at forbedre læselighed.